

PILAR NUESTRO PLANETA

# PROGRAMA ACCIÓN CLIMÁTICA

2022



VIÑA CONCHA Y TORO  
— FAMILY OF NEW WORLD WINERIES —

El siguiente informe presenta los avances 2022 del Programa **Cero Acción Climática**, el cual busca generar impacto positivo en nuestro plantea a través de la reducción de emisiones de CO<sub>2</sub>e de Viña Concha y Toro. Este programa se implementa de manera conjunta con nuestras filiales y la dedicación transversal de los equipos de la compañía.

---

ELABORADO POR:

**Gerencia de Sustentabilidad**  
**Viña Concha y Toro**

Mayo 2023

# CONTENIDOS

01

## INTRODUCCIÓN

*Trayectoria Sustentable*

*Declaraciones Fundamentales*

*Modelo Estratégico Descorcha un Futuro Mejor*

02

## PILAR NUESTRO PLANETA

### PROGRAMA ACCIÓN CLIMÁTICA

*3.1 Gobernanza y Gestión de Emisiones*

*3.2 Métricas del Emisiones 2020-2022*

*3.3 Métricas ESG*

03

## AVANCES GESTIÓN 2022

*Resultados 2022*

*Conclusiones*

*Metas 2023*

04

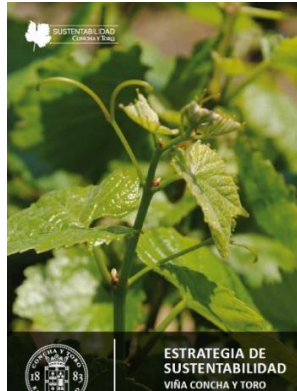
# INTRODUCCIÓN



01

# TRAYECTORIA SUSTENTABLE

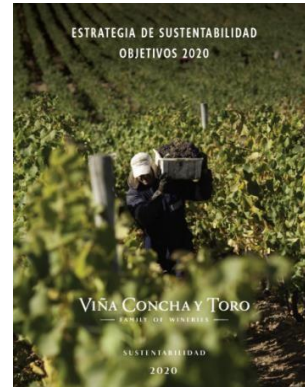
## 3 ETAPAS



[ 2012-2015 ]

### PRIMER CICLO EL COMIENZO

Durante 2011 comienza la elaboración de la Estrategia de Sustentabilidad, la cual se lanza en 2012. Metas definidas a 2015 fueron alcanzadas en 93%.



[ 2016- 2020 ]

### SEGUNDO CICLO APORTE A LA SUSTENTABILIDAD GLOBAL

En 2015, se inicia una nueva etapa con metas más ambiciosas al 2020 e incorporando la alineación con los **Objetivos de Desarrollo Sostenible** de Naciones Unidas. Metas definidas a 2015 fueron alcanzadas en 95%.



[ 2021- 2025 ]

### TERCER CICLO DESCORCHA UN FUTURO MEJOR

De cara al 2025 se incorpora el enfoque de generación de impactos positivos que nos entrega la certificación como **Empresa B** y la estrategia genera el llamado "Descorcha un Futuro Mejor"

Desde hace más de 10 años, Viña Concha y Toro ha considerado la mirada estratégica en la gestión de la sustentabilidad, guiada por una visión movilizadora y de impacto.

Inicialmente, **retribuyendo en cada botella, lo que la tierra nos ha dado**, agradeciendo por la generosidad de los frutos de la tierra y nuestra gente, por permitirnos prosperar. Con cada paso que emprendimos, buscamos la forma de retribuir.

Hoy, queremos ir más lejos e incorporar a esta premisa nuestro compromiso de **generar impactos positivos netos**. Dejar un legado en nuestro andar y así poder contribuir a un futuro inclusivo, equitativo y regenerativo.

Queremos ser un aporte a la construcción de un futuro mejor para las personas y el planeta. Por ello, queremos hacer la invitación a con la Estrategia de Sustentabilidad Corporativa 2025 "**Descorcha un Futuro Mejor**".

Porque el futuro se forja hoy, con nuestros esfuerzos de cada día, con pequeños pasos hacia la grandeza, con pequeños esfuerzos que nos llevarán a ser una mejor empresa para el mundo.

# DECLARACIONES FUNDAMENTALES

La compañía busca consolidarse como un referente internacional en materia de sustentabilidad, más allá de los límites de nuestra industria.

Para ello debemos avanzar tanto en temas ambientales como sociales, generando alianzas virtuosas con nuestros grupos de interés y

destacando por nuestras prácticas para combatir el cambio climático y aportar a la regeneración de nuestro planeta.

Esperamos dejar un legado de un impacto positivo neto en cada ámbito de relación con nuestro entorno y para alcanzar este desafío, se han definido los siguientes elementos de la gestión sustentable.



## MISIÓN DE SUSTENTABILIDAD CORPORATIVA

Generar impacto positivo neto para nuestros stakeholders y ser referentes globales en la regeneración de nuestro planeta.



## VISIÓN DE SUSTENTABILIDAD CORPORATIVA

Ser líderes en la construcción de un futuro mejor para las personas y el planeta.



*Descorcha un Futuro Mejor es el nombre de nuestra Estrategia de Sustentabilidad Corporativa 2025.*



# RESUMEN DEL MODELO ESTRATÉGICO

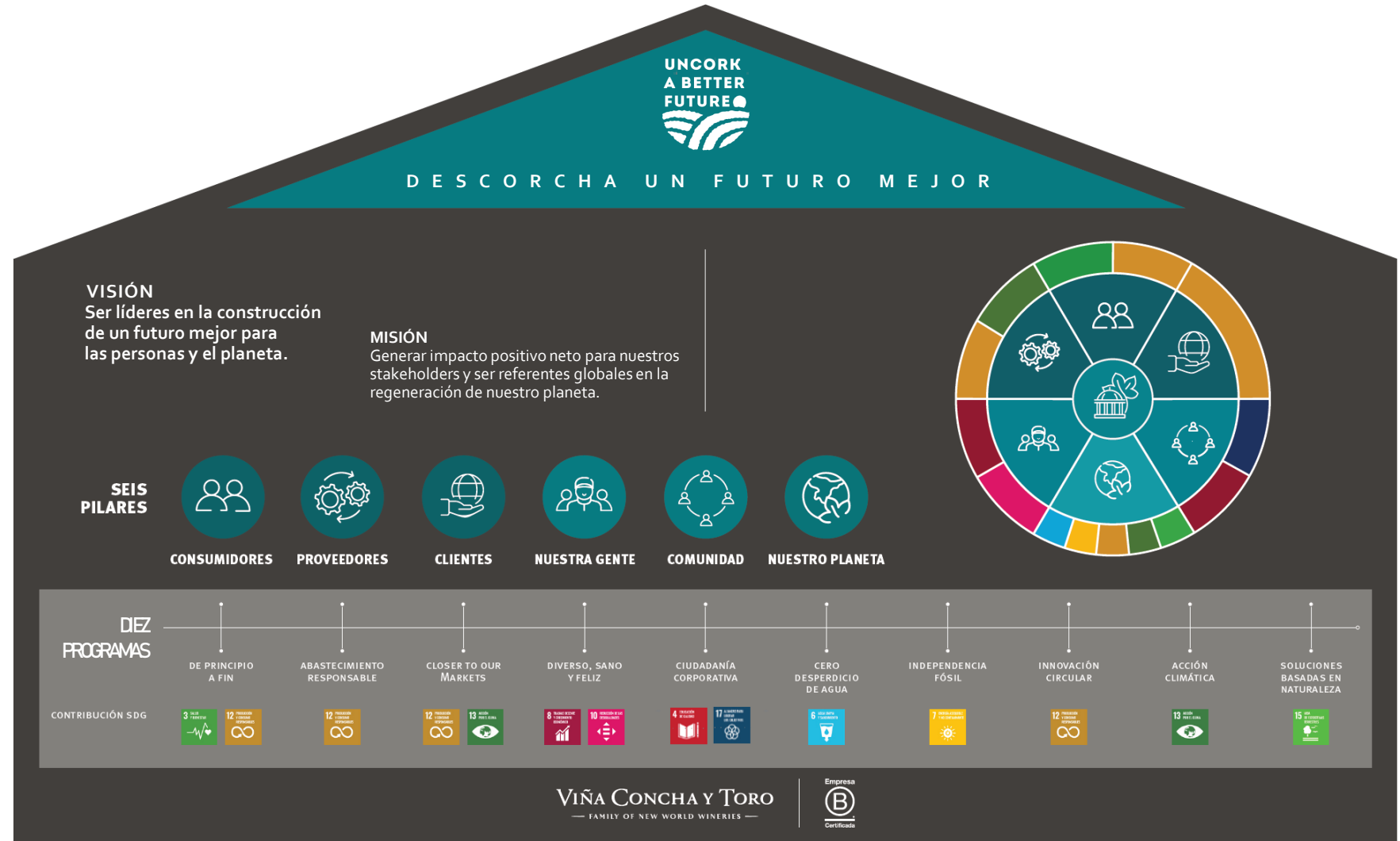
La forma de llevar a la práctica la visión y misión en sustentabilidad es enfocar la generación de impactos positivos a los principales grupos de stakeholders, por ello la estrategia está basada en los principales grupos de interés de la compañía en materia de sustentabilidad.

## 6 pilares

Representan a los principales stakeholders de la compañía, a quienes buscamos impactar positivamente a través de objetivos definidos al 2025.

## 10 programas

Programas en los que se focaliza el esfuerzo para generar un impacto positivo, con metas establecidas para el largo plazo.





**PILAR  
NUESTRO  
PLANETA**

**02**



---

Como parte del movimiento de Empresas B, el cual nos alienta a ser cada día una mejor empresa, hemos avanzado hacia una filosofía regenerativa para relacionarnos con nuestro planeta, buscando siempre entregar más de lo que hemos recibido de ella.

Esto se materializa a través de 5 programas que buscan generar un impacto positivo para el planeta y que se focalizan en los temas materiales para la compañía.

---

01 ACCIÓN CLIMÁTICA

02 Independencia Fósil

03 Innovación Circular

**04 Acción Climática**

05 Soluciones Basadas en la Naturaleza



PROGRAMA  
ACCIÓN  
CLIMÁTICA

03

# PROGRAMA ACCIÓN CLIMÁTICA



El cambio climático es uno de los principales desafíos de la humanidad en el presente siglo. Dentro de uno de los temas materiales para Viña Concha y Toro, se encuentra el poder seguir operando nuestro negocio, evitando que los efectos del cambio climático afecten la calidad de nuestros vinos y la viabilidad de las operaciones.

Como empresa global, entendemos que nuestra responsabilidad es realizar nuestros mayores esfuerzos

para minimizar o revertir el impacto en materia de generación de emisiones y por ello, nos encontramos avanzando en implementación de medidas de mitigación que nos permitan lograr un 35% de reducción al 2025 y un 55% al año 2030, con respecto al año base 2017.

Nuestro compromiso es Cero Emisión Neta al año 2050 o anterior.

## OBJETIVO CORPORATIVO

Contribuir a evitar el incremento de la temperatura global por encima de 1,5°C para 2050. Aspiramos a reducir nuestras emisiones absolutas de CO<sub>2</sub>e, alineados con la ciencia climática y alcanzar niveles menores a 180 mil tCO<sub>2</sub>e al 2025. Nos encaminamos a la Cero Emisión al 2050.



## META 2025

**35% reducción de emisiones absolutas de CO<sub>2</sub>e en alcances 1, 2 y 3, con respecto al año base 2017**

**Año Base 2017:**  
271 mil tCO<sub>2</sub>e  
(Chile)

**RUTA SBT 2025**  
Considera reducciones a una tasa de 4,2% anual entre 2017 y 2025, es decir, 33,6%

Meta 2025  
**180**  
Mil tCO<sub>2</sub>e  
(Alcance 1,2 y3)



# IMPACTOS ESPERADOS



## ACCIÓN CLIMÁTICA

La iniciativa en torno a la reducción de emisiones de CO<sub>2</sub>e es de larga data en Viña Concha y Toro.

La primera medición de huella de carbono se realizó en el año 2007, siendo una de las primeras empresas chilenas en medir su huella. Desde entonces este indicador se mide anualmente, utilizando la metodología GhG Protocol. Se utiliza la herramienta de international Wine Carbon Calculator y además los cálculos son verificados externamente por tercera parte independiente.



**ACCIÓN POR EL CLIMA**  
**META 13.2**  
Incorporar medidas relativas al cambio climático en las políticas, estrategias y planes.

**IMPACTO 2025**  
**95 mil**  
tCO<sub>2</sub> e evitadas  
en 2025

**IMPACTO 2025**  
**400 mil**  
tCO<sub>2</sub> e evitadas  
Entre 2021 y 2025

## MÉTRICA BASE Y METAS

**AÑO BASE**  
**2017**

**271**  
Mil tCO<sub>2</sub>e  
emitidas

**2021**  
**181**  
mil ton CO<sub>2</sub>e  
emitidas

**33%**  
REDUCCIÓN TOTAL  
HUELLA DE CARBONO

**49%**  
reducción de  
emisiones directas  
de huella de carbono

**30%**  
reducción de emisiones  
indirectas de nuestra  
cadena de  
abastecimiento

**636 grs CO<sub>2</sub>e**  
por botella desde  
viñedo a destino final



**2022**  
**178**  
mil ton CO<sub>2</sub>e  
emitidas

**35%**  
REDUCCIÓN TOTAL  
HUELLA DE CARBONO

**46%**  
reducción de  
emisiones directas  
de huella de carbono

**31%**  
reducción de emisiones  
indirectas de nuestra  
cadena de  
abastecimiento

**594 grs CO<sub>2</sub>e**  
por botella desde  
viñedo a destino final



# HOJA DE RUTA 2021-2025



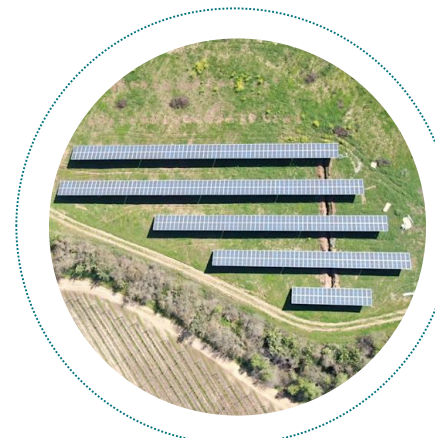
20  
21

Medición de huella de carbono, generación de alternativas de reducción basadas en envases y embalajes. Reducción de emisiones en 17% respecto al año 2017.



20  
23

Medición de huella de carbono, Inicio actualización de nuevas metas de reducción basadas en la ciencia a nivel holding, TCFD 2023, Net Zero Standard y capturas biogénicas. Reducción de emisiones en 25% respecto al año 2017. Grupo Líder de Acción Climática.



20  
25

Medición de huella de carbono, generación de alternativas de reducción basadas en envases, embalajes, insumos y capturas biogénicas. Reducción de emisiones en 35% respecto al año 2017.



20  
22

Medición de huella de carbono, implementación de alternativas de reducción. Reducción de emisiones en 21% respecto al año 2017.



20  
24

Medición de huella de carbono, generación de alternativas de reducción, medición de capturas de bosques naturales e incorporación de los resultados de capturas de suelos. Reducción de emisiones en 30% respecto al año 2017.



**Meta  
2025**

**35% reducción de emisiones absolutas de CO<sub>2</sub>e en alcances 1, 2 y 3, con respecto al año base 2017.**

*Año Base 2017:  
271 mil tCO<sub>2</sub>e (Chile)*

## ACCIÓN CLIMÁTICA METAS ANUALES

	ACCIONES	META	KPI	Avance Esperado	Avance Real	% Avance Anual
2021	Generación de alternativas de reducción de emisiones basadas en envases y embalajes a través del Programa Proveedores SBT2025.	Medición Huella de Carbono	% avance huella de carbono	100%	100%	100%
		Reducción de 17% de emisiones totales	% reducción respecto a 2017	17% (225 mil tCO <sub>2</sub> e)	33% (181 mil tCO <sub>2</sub> e)	
2022	Generación de alternativas para reducción de emisiones de equipos y maquinaria. Inicio Rol del Carbono Biogénico: Inicio de Estudio Carbono en Bosques y Suelos. Alternativas para reducción de peso en packaging. Inicio actualización de nuevas metas de reducción basadas en la ciencia a nivel holding.	Medición Huella de Carbono	% avance huella de carbono	100%	100%	100%
		Reducción de 21% de emisiones totales	% reducción respecto a 2017	21% (214 mil tCO <sub>2</sub> e)	35% (178 mil tCO <sub>2</sub> e)	
2023	Medición de la huella de carbono, incorporando emisiones de filiales productivas. Actualización de metas basadas en la ciencia, aplicando SBTi a nivel holding. Actualización y publicación de resultados de TCFD 2023, aplicación del estándar Net Zero de SBTi y aplicación de la guía para sector FLAG en el proceso de actualización. Incorporación de carbono biogénico (captura de bosques naturales). Desarrollo de Grupo Líder de Acción Climática.	Medición Huella de Carbono	% avance huella de carbono	100%		
		Reducción de 25% de emisiones totales	% reducción respecto a 2017	25% (203 mil tCO <sub>2</sub> e)		
2024	Medición de la huella de carbono nivel holding. Avances sobre las metas establecidas y reporte de acuerdo a estándares MRV para avances SBT. Medición de capturas de bosques naturales e incorporación de los resultados de capturas de suelos. Incorporación a iniciativa internacional.	Medición Huella de Carbono	% avance huella de carbono	100%		
		Reducción de 30% de emisiones totales	% reducción respecto a 2017	30% (191 mil tCO <sub>2</sub> e)		
2025	Implementación de proyectos de reducción para insumos, envases, embalajes y captura en suelos.	Medición Huella de Carbono	% avance huella de carbono	100%		
		Reducción de 35% de emisiones totales	% reducción respecto a 2017	35% (180 mil tCO <sub>2</sub> e)		



# GOBERNANZA Y GESTIÓN DE EMISIONES

3.1

# GOBERNANZA Y GESTIÓN DE EMISIONES

Para gestionar de manera sostenible las emisiones de CO<sub>2</sub>, la compañía debe llevar a cabo de manera continua la evaluación de los riesgos asociados a las emisiones de carbono y el análisis de las estrategias y prácticas necesarias para mitigarlos.

Para el análisis de los riesgos y oportunidades de sostenibilidad relacionados con las emisiones de CO<sub>2</sub>, la compañía sigue las directrices proporcionadas por el **Task Force on Climate Financial Disclosure**, adaptando esta metodología al contexto de las emisiones de carbono y categorizando estas cuestiones en 4 áreas principales según se muestra en la figura adjunta. En estos ámbitos, se establecen diferentes instancias de revisión, seguimiento y ajuste de asuntos relacionados con la gestión de las emisiones de CO<sub>2</sub>. Esto se suma a las labores transversales realizadas por el departamento de Control Interno, que identifica y administra los riesgos que atraviesan la organización.

## GOBERNANZA

En términos de la supervisión ejercida por la Junta de Accionistas y el Directorio de la compañía sobre los riesgos y oportunidades derivados del cambio climático y sus posibles impactos en las

emisiones de CO<sub>2</sub>, la compañía cuenta con un Comité de Directores y un Comité de Auditoría, responsables de supervisar los riesgos principales de la compañía, incluyendo los relacionados con la sostenibilidad.

## ESTRATEGIA

La compañía dispone de una Estrategia de Sustentabilidad Corporativa desde 2012. Uno de los pilares de esta estrategia es Nuestro Planeta, que abarca una descripción exhaustiva del "Programa Acción Climática". Los pilares esenciales de la estrategia a largo plazo respecto a las emisiones de CO<sub>2</sub> son la eficiencia en la reducción de carbono y la disminución del consumo energético.

Además, existe un Comité de Sustentabilidad, el cual realiza el seguimiento del avance y el cumplimiento de la Estrategia de Sustentabilidad y, en particular, del Programa Acción Climática

En esta instancia se reúne a los ejecutivos de las áreas ad-hoc a los temas que la estrategia aborda. En el Comité de Sustentabilidad se revisan y monitorean las iniciativas, metas en torno al cambio climático y se proponen adecuaciones al marco estratégico en caso de ser necesario.

## MANEJO DEL RIESGO

En cuanto a los procedimientos para identificar y evaluar los riesgos vinculados al cambio climático y sus implicaciones en las emisiones de CO<sub>2</sub> para la compañía, se emplea una Matriz de Riesgos Estratégicos que desde el año 2015 considera los principales riesgos empresariales, abarcando de manera transversal los riesgos ambientales, incluyendo aquellos relacionados con las emisiones de carbono.

## MÉTRICAS Y METAS

La compañía cuenta con métricas y metas cuantitativas de sustentabilidad para todos los temas que se encuentran incorporados en la Estrategia de Sustentabilidad Corporativa 2025, denominada "Descorcha un Futuro Mejor". Estas metas son definidas para el largo plazo y de ellas se desprenden las metas anuales. Las metas anuales permiten la elaboración de la planificación anual, basada en actividades que aseguren la consecución del objetivo y meta planteado para el año.

La métrica generada es la que permite evaluar si se alcanzaron los objetivos planteados para el año.

El presente documento es la herramienta que se utiliza para desplegar la información sobre la gestión anual y consolidada desde el año base de esta etapa de la estrategia, año 2020.



Figura 1:  
Ámbitos de gestión para  
emisiones



## VERIFICACIÓN EXTERNA

Es importante destacar que desde el año 2007 la compañía mide anualmente su huella de carbono utilizando la metodología del Greenhouse Gas (GHG) Protocol

Los cálculos se realizan internamente por parte del departamento de Sustentabilidad. Además, son sometidos a verificación externa de tercera parte independiente.

Para los datos del año 2022, este proceso fue realizado por la empresa auditora internacional Deloitte Touche Tohmatsu Limited, conocida en Chile como Deloitte.

## RIESGOS CLIMÁTICOS

Viña Concha y Toro considera que el cambio climático es la principal razón causante de las condiciones extremas para nuestros viñedos, como por ejemplo, aumentos de temperatura, lluvias más intensas y más concentradas y largos periodos de sequía, entre otros. Por ello, periódicamente, se realiza un análisis de riesgo, siguiendo la guía de TCFD, y con ello el análisis sobre los riesgos futuros se realiza de manera conjunta y acoplada a los cuatro escenarios climáticos identificados por IPCC para analizar los potenciales cambios al 2050.

De manera más profunda, el análisis de los riesgos se realiza en los dos escenarios más extremos, de manera de evaluar el efecto e implicancias para la compañía en la peor situación posible, para adelantarse y generar medidas de mitigación de riesgos (RCP 8.5), y la mejor situación posible, caracterizada por cambios rápidos a tecnologías bajas en emisiones y cooperación global para reducirlas (RCP 2.6). Estos escenarios abarcan el espectro de posibilidades, por lo cual se considera un buen ejercicio.

Los riesgos y oportunidades levantados para los distintos escenarios se dividen en transicionales y físicos.

Los riesgos y oportunidades transicionales están relacionados a cómo la implementación de distintas políticas y tecnologías afectan a la compañía; mientras que los riesgos y oportunidades físicos se refieren a cómo los efectos físicos del cambio climático afectarán el quehacer de la organización.

A modo de resumen se tiene:

## RIESGOS FÍSICOS

La compañía ha identificado tres riesgos asociados con el cambio climático y sus consecuencias, que pueden tener efectos importantes sobre la gestión del agua:

- 1. CAMBIOS EN LAS TEMPERATURAS:** El aumento de las temperaturas, y la alta variabilidad diaria y estacional pueden alterar los ciclos de crecimiento normal de las vides. Además, temperaturas más altas pueden afectar los niveles de azúcares y adelantar las fechas de vendimia.  
**MITIGACIÓN:** Desarrollo de variedades más resistentes a las condiciones más probables del cambio climático. Migración hacia zonas con menor posibilidad de verse afectado por los eventos climáticos.
- 2. DISPONIBILIDAD HÍDRICA:** Disminución de la disponibilidad de agua causado por eventos de sequía, lo que potencialmente pueden quedar desabastecidos por efecto de el vaciado de napas; ello afecta el abastecimiento en instalaciones como bodegas y plantas.  
**MITIGACIÓN:** Avances en eficiencia hídrica en fundos, bodegas y plantas de envasado, incorporación de procesos de recirculación en las instalaciones donde es factible. Incorporación de equipos con uso eficiente de agua.
- 3. EVENTOS CLIMÁTICOS EXTREMOS O FUERA DE ESTACIONALIDAD:** Este tipo de incidentes podría involucrar lluvias extremas o en épocas no esperadas del año. Generaría sequedad/sobresaturación de suelos, pudrición de frutos por aparición de hongos o enfermedades, entre otros.  
**MITIGACIÓN:** Se han incorporado prácticas regenerativas de suelo, como incorporación de cultivos entre las hileras apuntando a proteger y mejorar vitalidad de los suelos. Monitoreo climáticos y modelos predictivos.

## RIESGOS TRANSICIONALES

Los riesgos transicionales se caracterizan por generar un impacto en la compañía, los que podrían clasificarse como internos o externos. Entre los principales, se tiene:

### 1. RIESGOS DE INSUMOS CLAVE - ENERGÍA:

Al generarse una menor disponibilidad hídrica, la generación podría resultar más costosa o comenzar a provenir de otras fuentes no renovables. Ello implicaría un incremento de costos de un insumo clave para irrigación, maquinaria de campo, producción y logística, etc.

**MITIGACIÓN:** La compañía cuenta con contratos de compra de energías renovables, implementación de paneles solares para autogeneración, electrificación de maquinarias proveniente de combustible fósil, entre otras.

### 2. RIESGOS REGULATORIOS NACIONALES:

La nueva ley Marco de Cambio Climático exigirá a las empresas tener mayor control y responsabilidad sobre las emisiones que genera.

**MITIGACIÓN:** Monitoreo y actualización permanente de emisiones, trabajo con los distintos stakeholders, monitoreo de normativa, entre otros.

### 3. RIESGOS DE MERCADO:

Asociados a potenciales restricciones de clientes respecto a las emisiones de CO<sub>2</sub> asociadas a la elaboración de productos especialmente de origen agrícola. Cada vez más, el retail se encuentra haciendo monitoreos profundos sobre indicadores de desempeño ambiental y social donde el cambio climático es uno de ellos.

**MITIGACIÓN:** Entrega de información transparente a los clientes de mercados con altas exigencias, reuniones programadas con clientes principales del retail para entrega y análisis e la información climática entre otros indicadores.



## PROGRAMA SBT PROVEEDORES

TRABAJANDO CON NUESTRA  
CADENA DE VALOR

Concha y Toro en sus esfuerzos por ser líderes en materias de sustentabilidad, ha fijado nuevos objetivos de reducción de emisiones alineados a las más reconocidas y ambiciosas iniciativas internacionales, siendo además, la primera empresa en Latinoamérica que fijó sus objetivos basados en la ciencia.

El Programa Huella de Carbono proveedores, nace el 2011 como parte de las iniciativas de reducción de emisiones para fomentar la medición y reducción de la Huella de Carbono en los proveedores de embalaje.

El trabajo comenzó con 16 proveedores y un objetivo de reducir el 15 % de las emisiones por litro envasado al 2020 respecto del 2011, alcanzando una reducción de 23% gracias al trabajo conjunto.

El objetivo 2021-2030 se centra en la estandarización de la medición de la Huella de Carbono, gestión y reducción alineadas a la ciencia.

Considerando que los proveedores de packaging representan un aporte importante dentro de la Huella de Carbono de Concha y Toro, destacando la categoría Embalaje como la de mayor contribución total (44% del alcance 3):

Así, es que trabajamos con nuestros proveedores para asegurar buenas prácticas de sustentabilidad a lo largo de la cadena de valor y compartimos nuestro aprendizaje, entregándoles herramientas para que adopten estas prácticas con agilidad

Buscamos que nuestros proveedores nos consideren más que sólo socios comerciales.

Aspiramos a dejar en ellos un legado de impacto positivo

## MONITOREO E INDICADORES

El departamento de Sustentabilidad se encarga anualmente de consolidar todos los datos de emisiones de cada área de la compañía.

Adicionalmente, desde el año 2015 que la compañía posee un impuesto interno al carbono, donde se le cobra una tarifa a cada una de las áreas responsables por sus emisiones.

Esto aplica para cada una de las etapas del proceso productivo, desde el viñedo hasta la distribución final, pasando por las bodegas enológicas y plantas de envasado.

Esto nos permite tener claridad de cuales deben ser los principales focos de trabajo a la hora de trazar la ruta de reducción de emisiones, ya que, este nivel de desglose nos ayuda a identificar cada uno de los eslabones de nuestra cadena de valor donde se producen nuestras emisiones.

Adicionalmente, con base anual el departamento de Sustentabilidad genera los indicadores estratégicos, consolidando los consumos de las distintas etapas y de todas las filiales del holding. Con esta información se generan las mediciones de consumos consolidados corporativos y la medición de la huella de carbono. Además,

se genera un benchmarking interno respecto a los consumos de cada filial y un análisis que ayuda a mejorar la gestión interna y evaluar el progreso hacia los objetivos establecidos al 2025.

## CAPACITACIÓN Y SENSIBILIZACIÓN

Con la finalidad de generar conciencia y hábitos internos en torno al ahorro y uso eficiente de la energía, la compañía realiza programas de capacitación y sensibilización que buscan concientizar al personal sobre la importancia de la gestión responsable de la energía.

En estas charlas presenciales se entregan guías prácticas y recomendaciones para fomentar la adopción de conductas sostenibles no solo en el lugar de trabajo, sino también en la vida diaria.

## COLABORACIÓN Y PARTICIPACIÓN

Viña Concha y Toro, fomenta la colaboración con sus partes interesadas relevantes, como proveedores, clientes y comunidades locales para promover la gestión de sus emisiones. A modo de ejemplo, el programa SBT Proveedores, promueve la adopción de buenas prácticas con respecto a la huella de carbono para nuestros principales abastecedores de insumos de packaging.

También se alienta la participación activa de los colaboradores en la identificación de oportunidades de eficiencia energética. Así, en bodegas y plantas de envasado se ha logrado implementar un plan de eficiencia energética

Otra instancia de participación a nivel global es la adhesión de Viña Concha y Toro a la organización internacional Science Based Targets, la cual aspira a ser un aliado para las empresas en la creación de una ruta de reducción de emisiones, dando lineamientos y herramientas para poder definir dichas metas.

## DIVULGACIÓN DE RESULTADOS

Para la compañía, la transparencia es un factor fundamental de su gestión.

Por ello, la compañía genera informes de divulgación que incluyen datos y resultados sobre la reducción del consumo de agua en la organización (internos y externos).

Con frecuencia anual se emite la Memoria Anual, la que sigue los lineamientos de la Norma de Carácter General N°461 y que corresponde a un requisito de la Comisión del Mercado Financiero para la empresas que son sociedades anónimas abiertas en la Bolsa de Santiago, Chile.

En dicho documento, la compañía despliega indicadores de sostenibilidad, reportando las métricas materiales para el sector industrial al que pertenece. Para tales efectos se utiliza la clasificación de industrias Sustainable Industry Classification System (SICS) y la definición de métricas se realiza acorde a Sustainability Accounting Standards establecidas por el Sustainability Accounting Standards Board (SASB).

De manera adicional y voluntaria, la compañía desarrolla el presente informe, presentando datos de su gestión de emisiones con mayor detalle que lo solicitado en la norma anterior y con series desde el año 2020 para mejor comparabilidad.



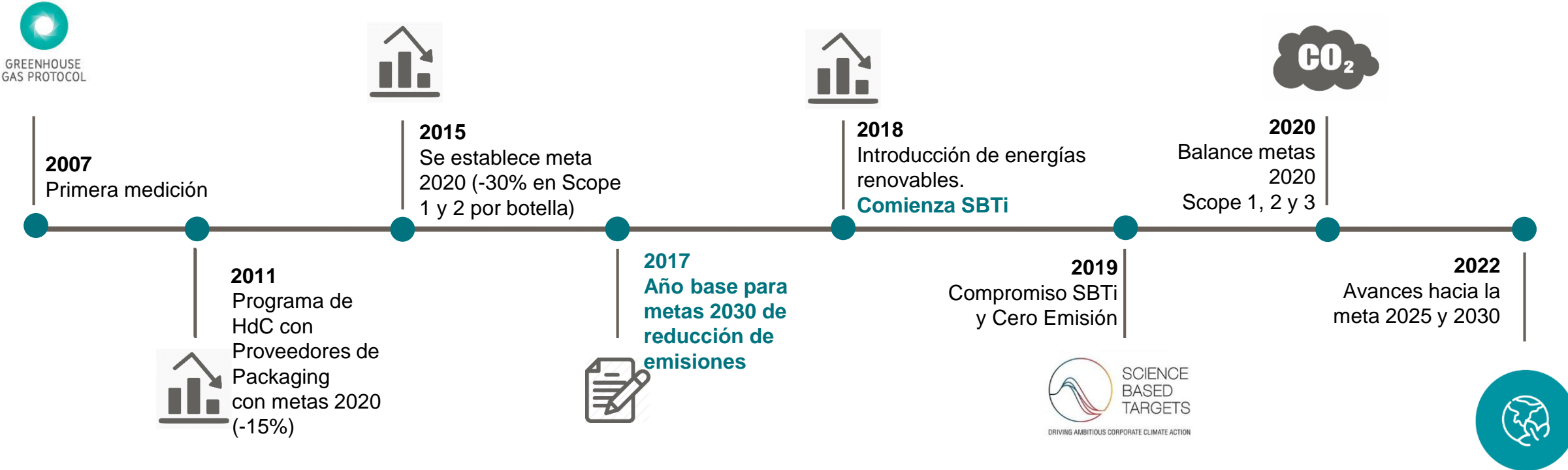
# MÉTRICAS DE EMISIONES

## 2020-2022

3.2

# Línea de tiempo

2007 – 2022 | 15 años de acción climática



# Gestión de Emisiones

## *Año 2007*

Viña Concha y Toro lleva a cabo su primer reporte de inventario de gases efecto invernadero en el año 2007, medición que utilizó como estándar el Greenhouse Gas Protocol. El cual establece marcos estandarizados globales integrales para medir y gestionar las emisiones de gases de efecto invernadero (GEI) de las operaciones del sector público y privado, las cadenas de valor y las acciones de mitigación.

Junto con lo anterior, ese mismo año la compañía reportó por primera vez a través de la plataforma CDP a inversionistas institucionales.

## *Año 2011*

Viña Concha y Toro desarrolla un programa de trabajo con sus principales proveedores de packaging. Con los cuales impulsó el trabajo de primeras mediciones. Las que fueron utilizadas por la compañía para tener un huella de carbono más fidedigna que la obtenida en años anteriores, al tener el factor de emisión específico para cada uno de sus proveedores.

El programa tenía por ambición el tener metas de reducción de emisiones con miras al 2020 (-15% de emisiones absolutas).

## *Año 2015*

Durante el año 2015, se lanza el segundo ciclo de la estrategia de sustentabilidad. Alineándose con los Objetivos de Desarrollo Sostenible de Naciones Unidas.

Estableciendo nuevas metas ambiciosas con miras hacia el año 2020 y considerando los datos más recientes publicados por el IPCC y alineándose con los objetivos de no aumentar en más de 2°C la temperatura del planeta desde la época preindustrial

## *Año 2017*

El año 2017, Viña Concha y Toro fija su año base para las metas de reducción en conjunto con la iniciativa Science Based Targets y continuando con su trayectoria definida el año 2015.

# Gestión de Emisiones

## *Año 2018*

Viña Concha y Toro en el año 2018 comienza a trabajar con el objetivo de reducción basados en la ciencia. Es por eso que se compromete a trabajar con rutas de reducción de emisiones de GEI en línea con la iniciativa Science Based Targets, con el propósito de no aumentar la temperatura del planeta en más de 1.5°C. Todo esto usando como base el año 2017 en términos de emisiones de la compañía.

Este mismo año, la viña comenzó a incorporar energías renovables dentro de su matriz. Donde se pasó de ser cliente regular (con fuente de origen de energía proveniente de la red nacional) a cliente libre (obteniendo la energía directamente del productor y eligiendo fuentes de energía de origen renovable). Lo cual da inicio a una serie de medidas de reducción de emisiones donde su impacto sería mucho más importante en los años venideros.

## *Año 2019*

El año 2019 el IPCC da la alerta de que los compromisos de reducción alineados a los 2°C no serían suficientes, debido a que no se han alcanzado las metas a nivel mundial en esta materia. Por lo que como compañía se optó por establecer rutas más ambiciosas, y alineadas a los 1,5°C, según lo sugerido por el IPCC.

Es así que la viña debió ajustar las metas a la nueva información disponible, para poder alinearlas a este nuevo objetivo. Haciendo publicas las rutas de reducción que se establecieron para corto, mediano y largo plazo, esto es 35% de reducción absoluta al 2025 y 55% a 2030. Asumiendo también el compromiso de ser Cero emisiones netas al año 2050. Todo esto con el año 2017 como base



# Gestión de Emisiones

## *Año 2020*

El año 2020 se cumplió el plazo de la estrategia de sustentabilidad elaborada el año 2015.

A partir de esto se hace un balance del cumplimiento de las metas establecidas para dicho año, cumpliéndose en un 100% los objetivos propuestos el año 2015 en materia de cambio climático.

Posteriormente se comienza a trabajar en la nueva estrategia de sustentabilidad corporativa, con miras al año 2025, manteniendo la ambición climática para aportar hacia el camino definido por Naciones Unidas.

## *Año 2021*

En el año 2021, la compañía inicia un segundo ciclo de trabajo con sus proveedores de packaging, dándole continuidad a la primera etapa de trabajo que comenzó en 2011 y apuntando a la reducción de emisiones de Scope 3.

Este proyecto tiene como objetivo que los proveedores logren comprometerse con la iniciativa Science Based Targets. Donde la compañía busca acompañar a sus proveedores en generar mediciones de su huella de carbono y se les invita a comprometerse en la plataforma de SBTi, para poder trabajar y elaborar rutas de reducción de emisiones.

Cabe destacar que, Viña Concha y Toro en 2021 logró neutralizar sus emisiones de alcance 2 por primera vez. Esto gracias a los proyectos de autogeneración solar, compra de energía renovable a través de cliente libre y compensación por I-RECs.

# Gestión de Emisiones

*Año 2022*

Continuando con el trabajo de Viña Concha y Toro en la reducción de emisiones, para el año 2022

En relación al Scope 1, la compañía está trabajando en proyectos de sus fuentes móviles y fijas. Esto es tractores, grúas horquillas, camionetas, motos y torres de control de heladas.

Actualmente ya se han instalado 6 torres de control de heladas eléctricas reemplazando su equivalente con combustibles fósiles. De igual manera, se está evaluando el reemplazar maquinaria agrícola por su alternativa eléctrica dentro de los fondos.

A su vez, se han realizado evaluaciones para camiones de carga, motos y camionetas en general.

En el caso del Scope 2, Viña Concha y Toro ha mantenido su compromiso con el uso del 100% de electricidad proveniente de fuentes renovable, logrando las 0 emisiones de CO<sub>2</sub> equivalentes en este ítem. Esto gracias al mix de medidas con las que se abastece la compañía, cliente Libre (energías renovables) representando un 75% de la energía utilizada, paneles de autogeneración fotovoltaica la cual aumentó un 40% el último año, representando el 9% del consumo y la compra de I-RECs, para compensar la utilización de energía proveniente de la red eléctrica nacional.

Finalmente, con respecto al Scope 3, las reducciones son a causa de mejores tanto internas como externas.

Como fue mencionado anteriormente, la compañía cuenta con un programa de proveedores ligado a SBTi, lo cual ha hecho que algunos de nuestros proveedores de packaging estén comenzando generar reducciones de CO<sub>2</sub> en sus operaciones, lo que implica un descenso en los factores de emisión sus productos. En particular el caso del vidrio, insumo absolutamente impredecible para el negocio de Concha y Toro, se ha visto una reducción importante en comparación a años anteriores.

A su vez, en trabajo conjunto con el área de marketing de la compañía, se ha logrado reducir el peso de las botellas de las distintas marcas, esto sumado a que el factor de emisión del vidrio se redujo un 41% respecto a 2020

# Metas de Reducción al 2025

2018 | *Objetivos de Reducción de Emisiones Basados en la Ciencia*

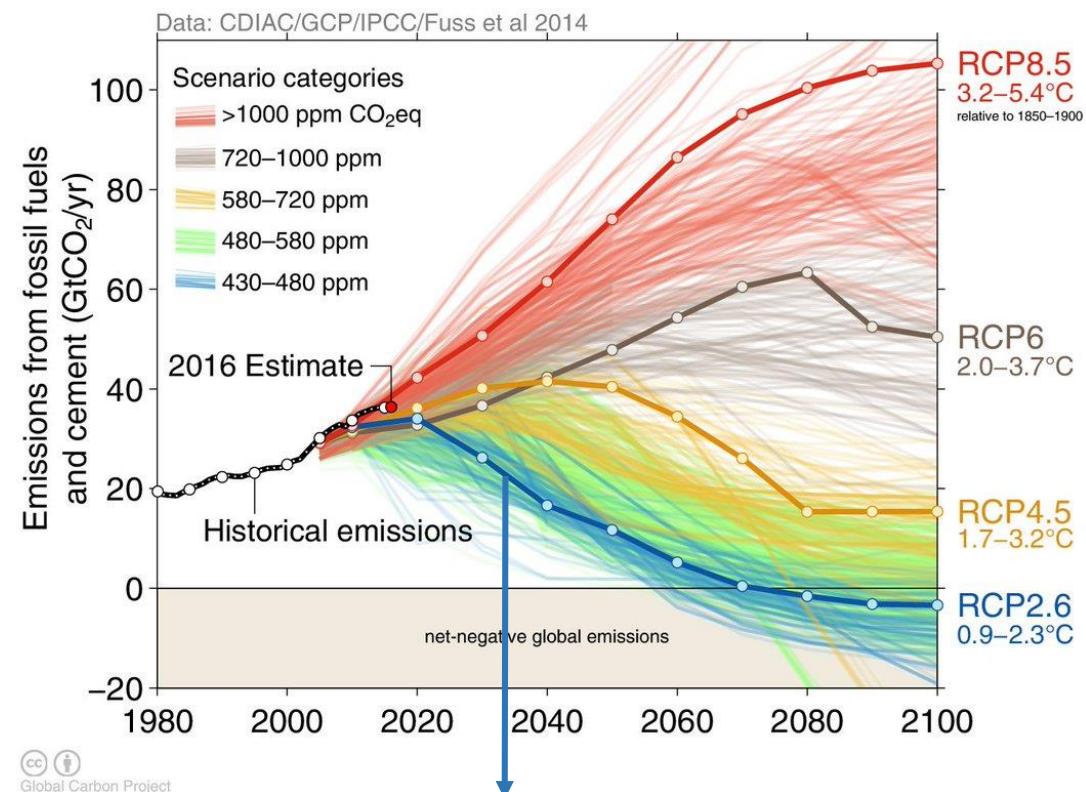


## METAS CON PROPÓSITO

Consiste en establecer objetivos de reducción de emisiones basados en la ciencia climática, alineados con el objetivo de mantener el incremento de la temperatura global por muy por debajo de los 2°C (de preferencia 1,5°C) con respecto a las temperaturas preindustriales.

### ESCENARIOS CLIMÁTICOS AL 2050

Fuente: IPCC

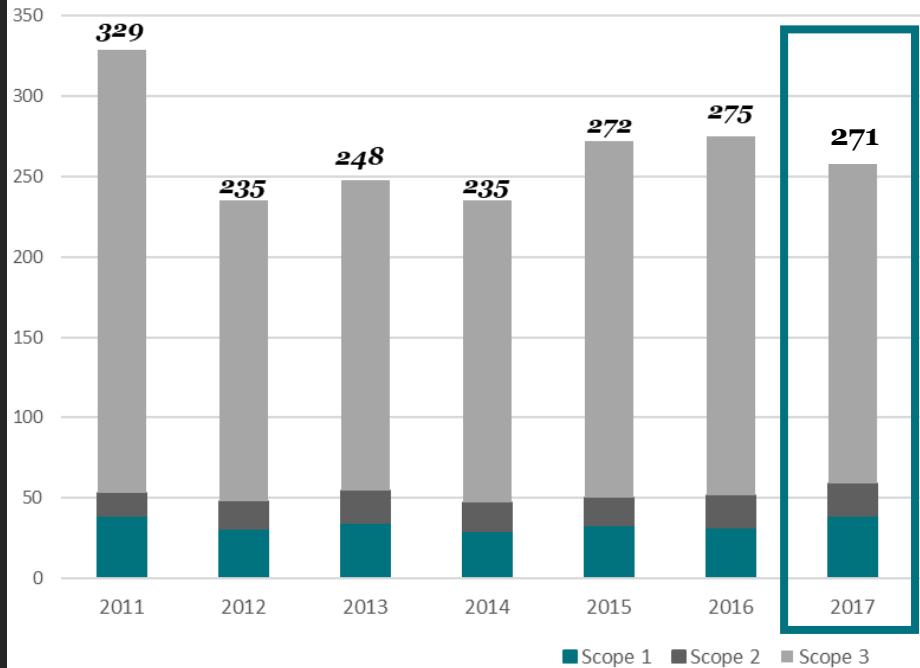


Ruta deseada de reducción

# Compromiso Climático de largo plazo

*Mirando mas allá del 2020*

CARBON FOOTPRINT  
2011 – 2022  
(Miles de tCO<sub>2</sub>e)



Mediante la modelación de escenarios climáticos, se logró establecer una "hoja de ruta" para la reducción de emisiones, la que permite establecer compromisos de largo plazo.

En el caso de Viña Concha y Toro, se estableció para 2030 con metas por año (elección basada en gestión).

**Año base 2017: 271 mil ton CO<sub>2</sub>e**



Además, la compañía se comprometió a alcanzar cero emisiones absolutas al 2050, (Naciones Unidas). Integrantes de la Iniciativa Global "Race to Zero"

# Resultados de Emisiones de Gases Efecto Invernadero

2022

Categoría	2021	2022
<b>Alcance 1</b>		
Fuentes Fijas (tCO <sub>2</sub> e)	5.060	4.525
Fuentes Móviles (tCO <sub>2</sub> e)	7.345	7.752
Emisiones fugitivas (tCO <sub>2</sub> e)	5.175	6.340
Emisiones directas de fertilizantes (tCO <sub>2</sub> e)	1.158	1.358
Emisiones del suelo (tCO <sub>2</sub> e)	12.108	11.673
<b>Total alcance 1 (tCO<sub>2</sub>e)</b>	<b>30.846</b>	<b>31.648</b>
<b>Alcance 2</b>		
Electricidad (tCO <sub>2</sub> e)	0	0
<b>Total alcance 2 (tCO<sub>2</sub>e)</b>	<b>0</b>	<b>0</b>
<b>Alcance 3</b>		
Compra de bienes y servicios (tCO <sub>2</sub> e)	89.802	90.955
Transporte aguas arriba y distribución (tCO <sub>2</sub> e)	10.584	15.765
Viajes de negocios (tCO <sub>2</sub> e)	199	739
Transporte y distribución aguas abajo (tCO <sub>2</sub> e)	50.053	39.370
<b>Total alcance 3 (tCO<sub>2</sub>e)</b>	<b>150.638</b>	<b>146.829</b>
<b>Total Huella de Carbono (tCO<sub>2</sub>e)</b>	<b>181.484</b>	<b>178.478</b>

Desde el año 2011, que se considera como el año base de una medición completa de las emisiones generadas, Viña Concha y Toro ha estado comprometida en la mitigación de su huella de carbono.

En la Tabla adjunta se presentan los resultados para los años 2021 y 2022, según las distintas categorías establecidas por Science Based Targets.

En este se puede observar que el Scope 1 aumentó de manera leve, debido principalmente a la recarga de gases refrigerantes, la cual no sigue una estacionalidad anual.

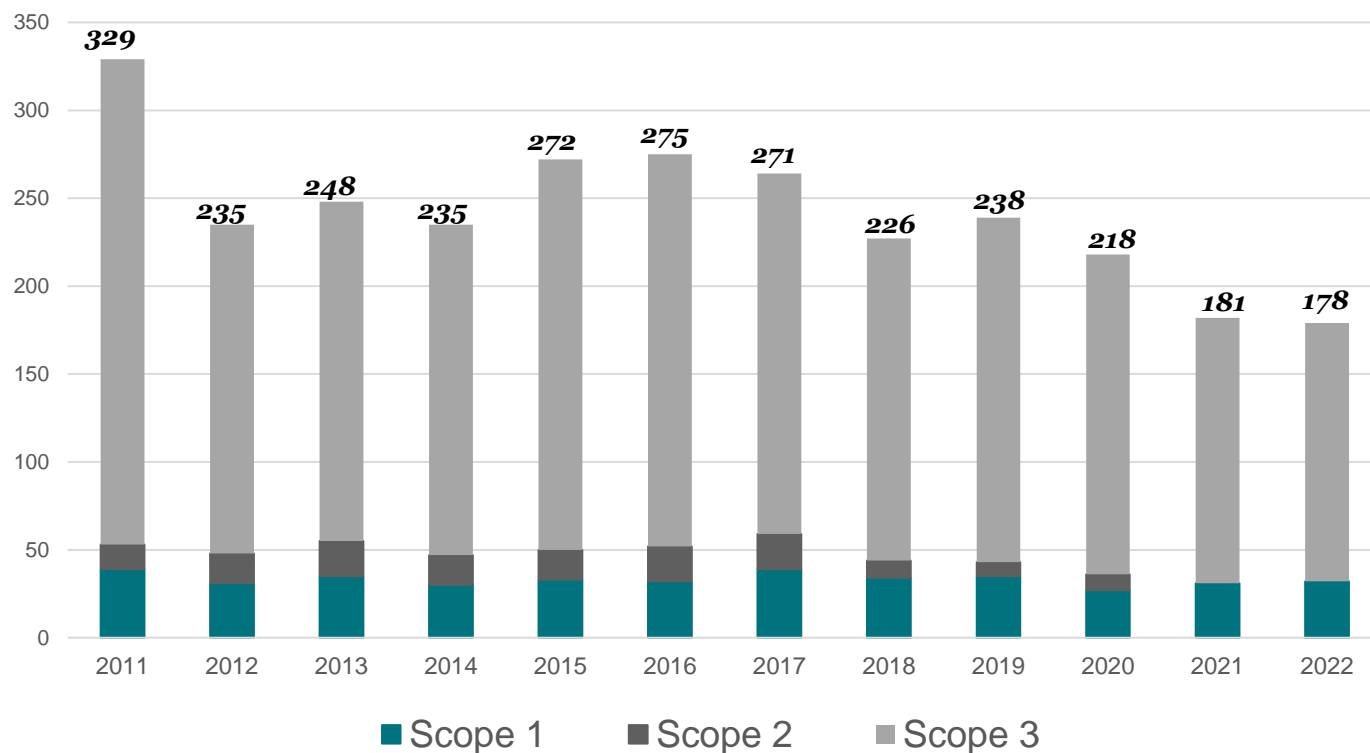
Con respecto al Scope 3, se observa una reducción principalmente a la baja en transporte y distribución aguas abajo. Esto se debe a distintas medidas, entre las que destacan una mejora en los factores de emisión de la industria y una reducción del peso de nuestras botellas.

Cabe destacar que el Scope 2 se mantiene en 0, debido al compromiso de Viña Concha y Toro de abastecerse de energías renovables.

# Resultados de Emisiones de Gases Efecto Invernadero

2011 - 2022

**CARBON FOOTPRINT**  
2011 – 2022  
(Miles de tCO<sub>2</sub>e)



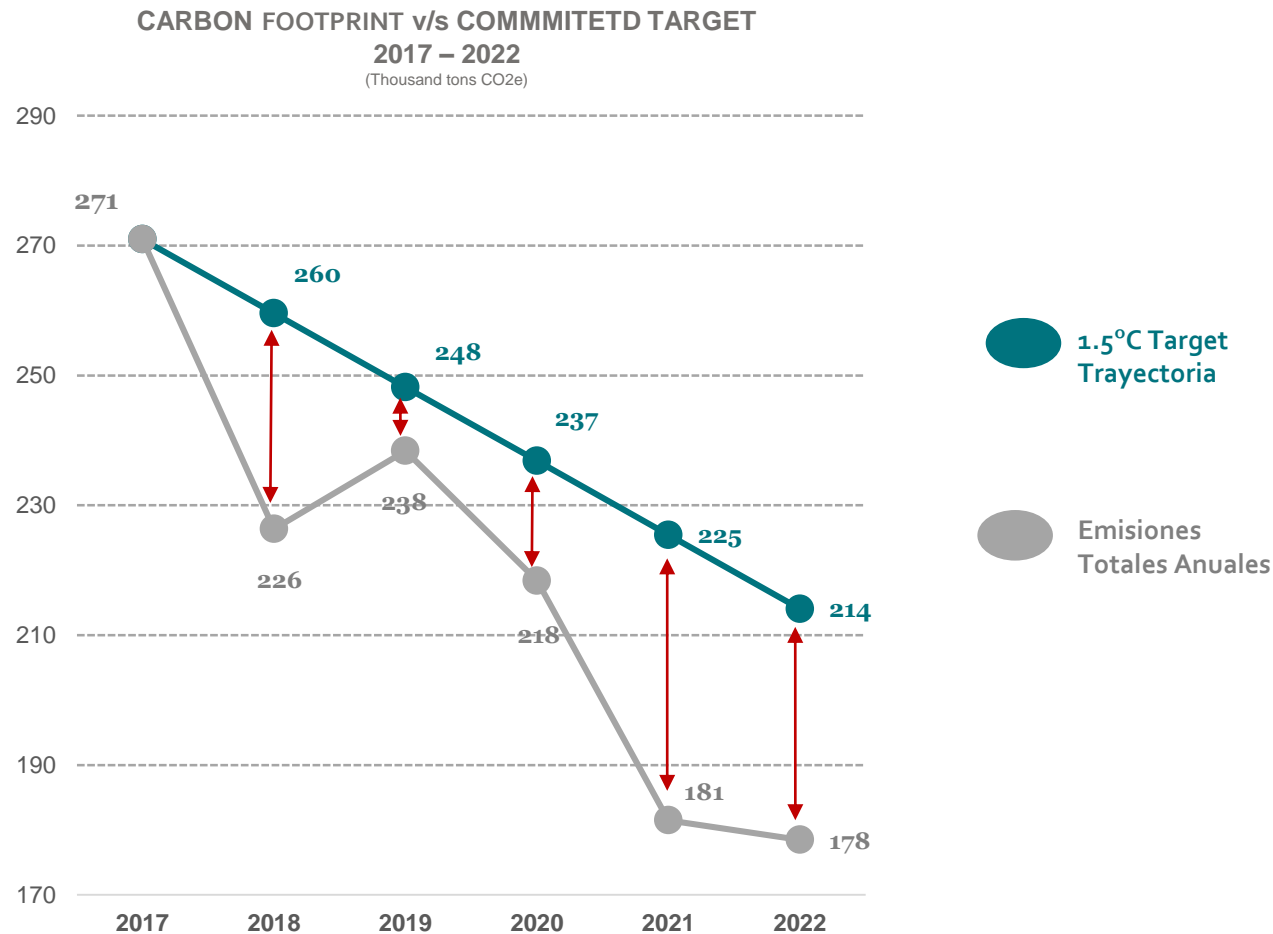
El gráfico adjunto muestra una línea de tiempo que refleja el progreso realizado en la gestión de emisiones. Gracias a los esfuerzos internos y externos, la compañía ha logrado reducir sus emisiones absolutas en casi un 50%. Es un logro significativo que demuestra el compromiso de la empresa con la sustentabilidad.

Además, es importante destacar que Viña Concha y Toro ha alcanzado un hito destacado: ha logrado llegar a un valor de 0 emisiones de CO<sub>2</sub> en Scope 2. Esto indica que la empresa ha implementado medidas efectivas para reducir o compensar completamente sus emisiones indirectas relacionadas con el consumo de energía.

# Ruta Consolidada de Reducción

## 2017 - 2022

### Detalle de Reducciones Absolutas



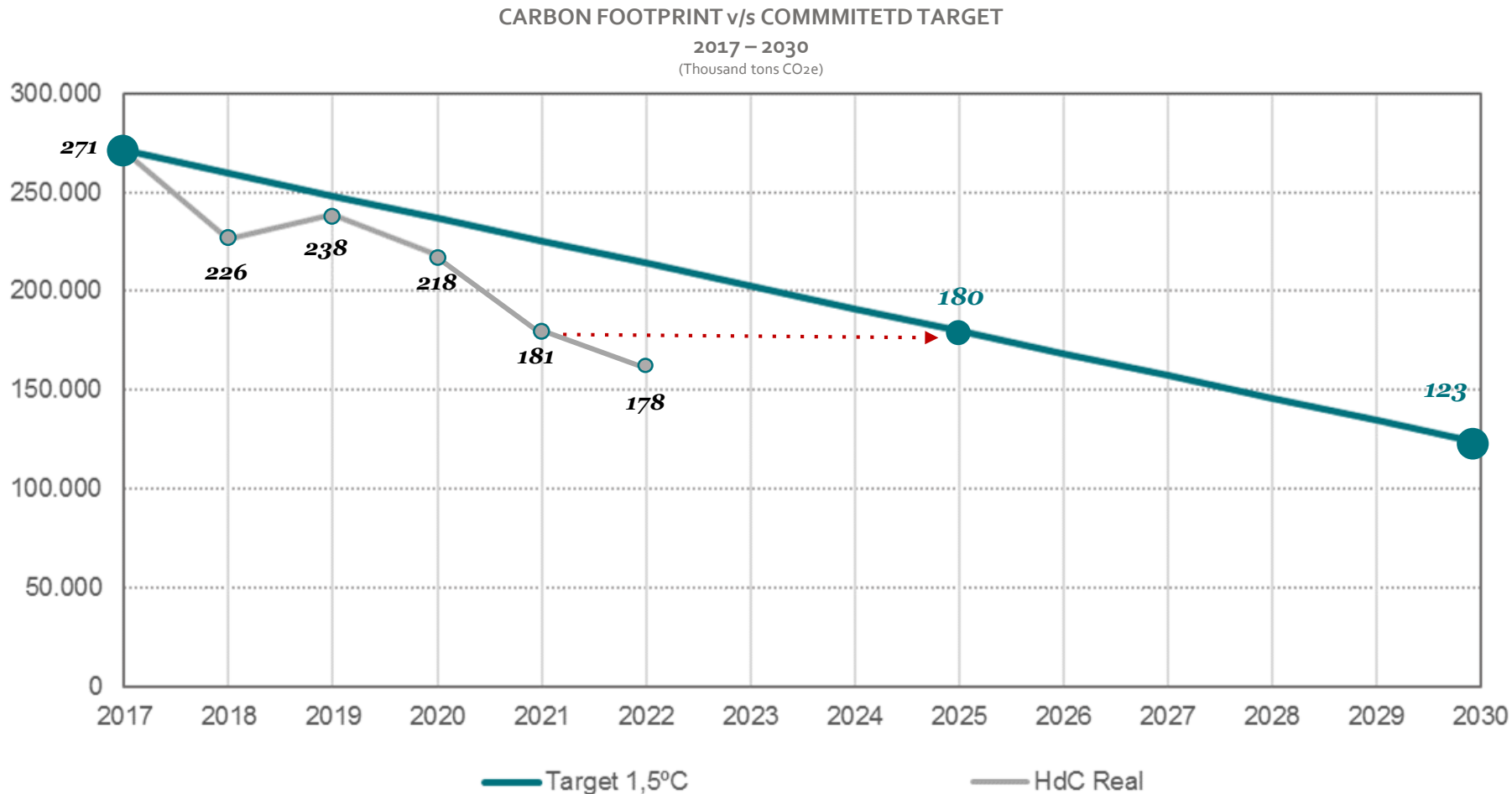
Desde que la viña se comprometió y estableció sus metas de reducción con Science Based Targets en el año base de 2017, ha logrado alcanzar una reducción acumulada de 143 mil toneladas de CO<sub>2</sub> equivalente hasta el año 2022. Estos resultados indican que se ha avanzado significativamente hacia la hoja de ruta establecida para la reducción de emisiones. La gráfica adjunta muestra claramente el progreso realizado.

El esfuerzo realizado para reducir las emisiones también ha contribuido a alcanzar la meta a corto plazo establecida a 2025 de 180 toneladas de CO<sub>2</sub>, aproximadamente cuatro años antes de lo previsto. Este logro demuestra el trabajo que ha realizado la compañía y la ha incentivado a establecer objetivos aún más ambiciosos, redefiniéndolos en 2023.

# Ruta Consolidada de Reducción

## 2017 - 2022

*Reducciones Totales y Proyección de Metas 2030*



*El siguiente gráfico representa las proyecciones de reducción establecidas por la viña en SBTi versus como fue el desempeño de la misma con año base en 2017.*

*Donde se muestra como la viña gracias al trabajo que se ha llevado a cabo en los últimos años, ha alcanzado la meta establecida para 2025, 4 años antes.*

*Lo que actualmente tiene a la compañía trabajando en actualización de estas metas, buscando ser mucho más ambiciosas que las anteriores.*

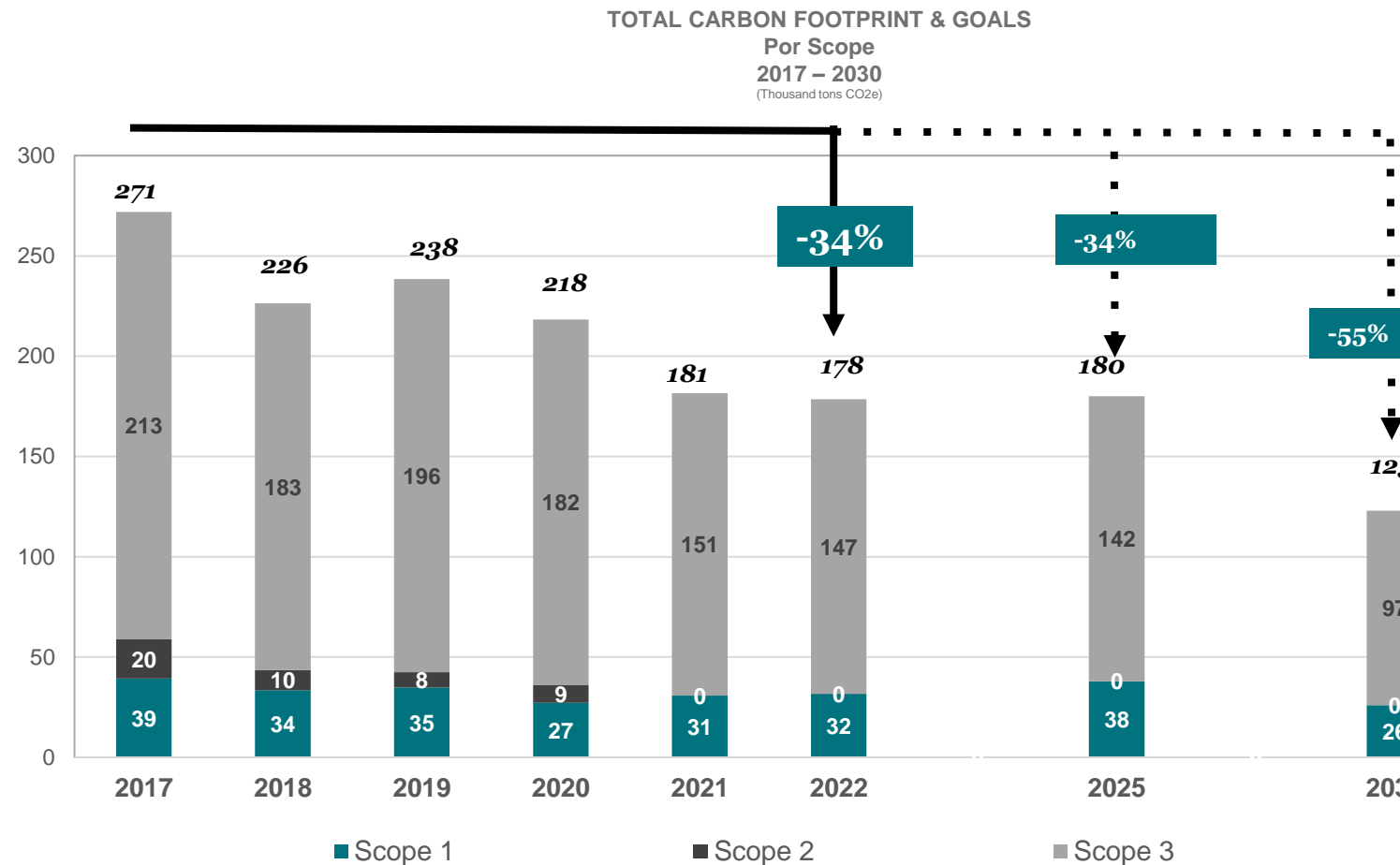


# Ruta de Reducción 2017 - 2030

## Scopes y Metas

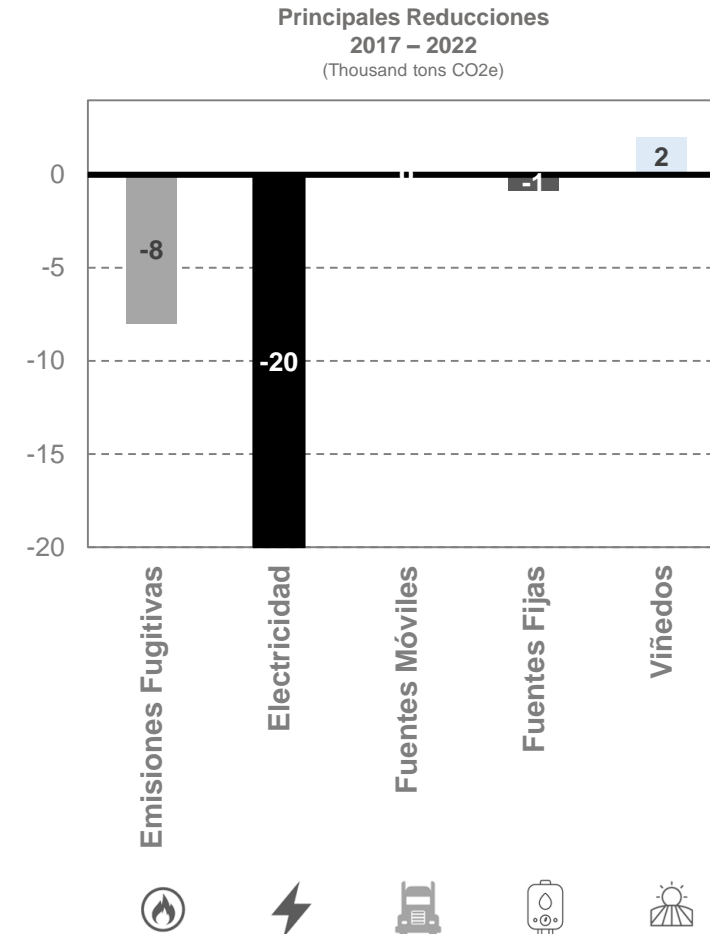
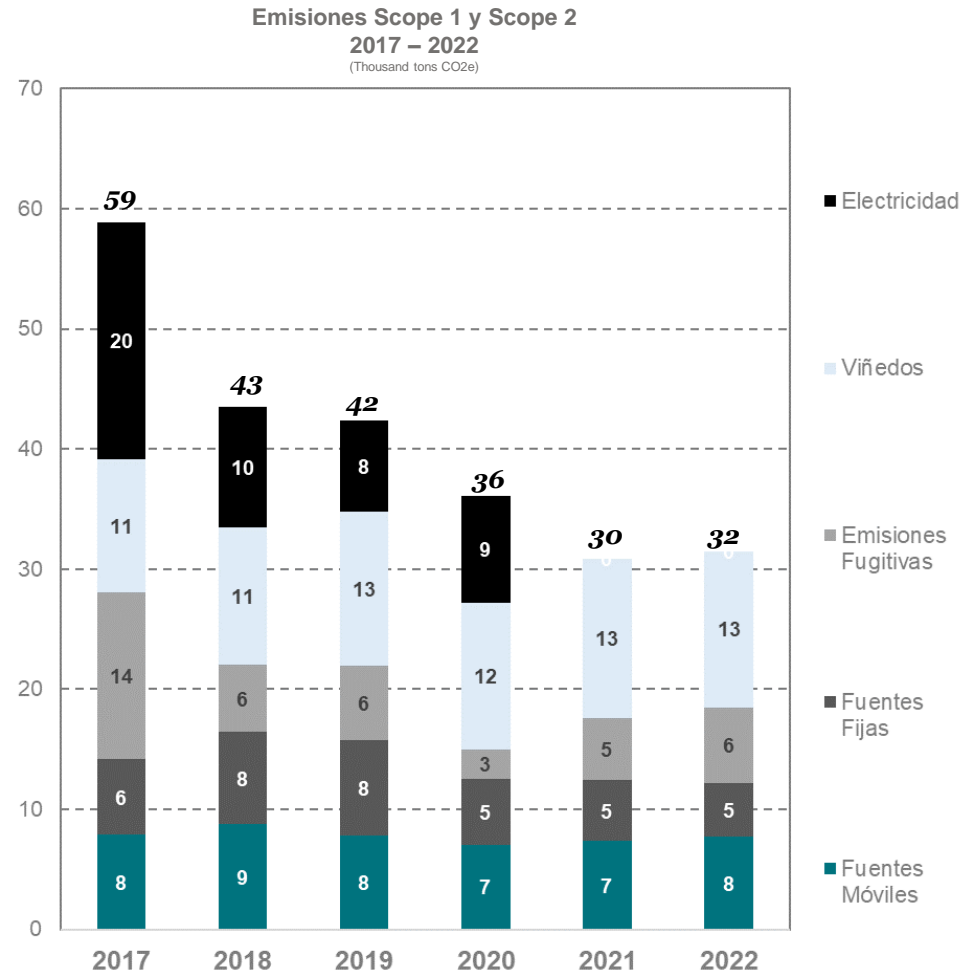
A 2022, se ha logrado reducir en un 34% las emisiones con respecto a 2017

Al 2025, la reducción esperada es de 35%, alcanzando emisión de 180 mil ton CO<sub>2</sub>e



# Detalle de Reducciones Directas

## Scope 1 y Scope 2



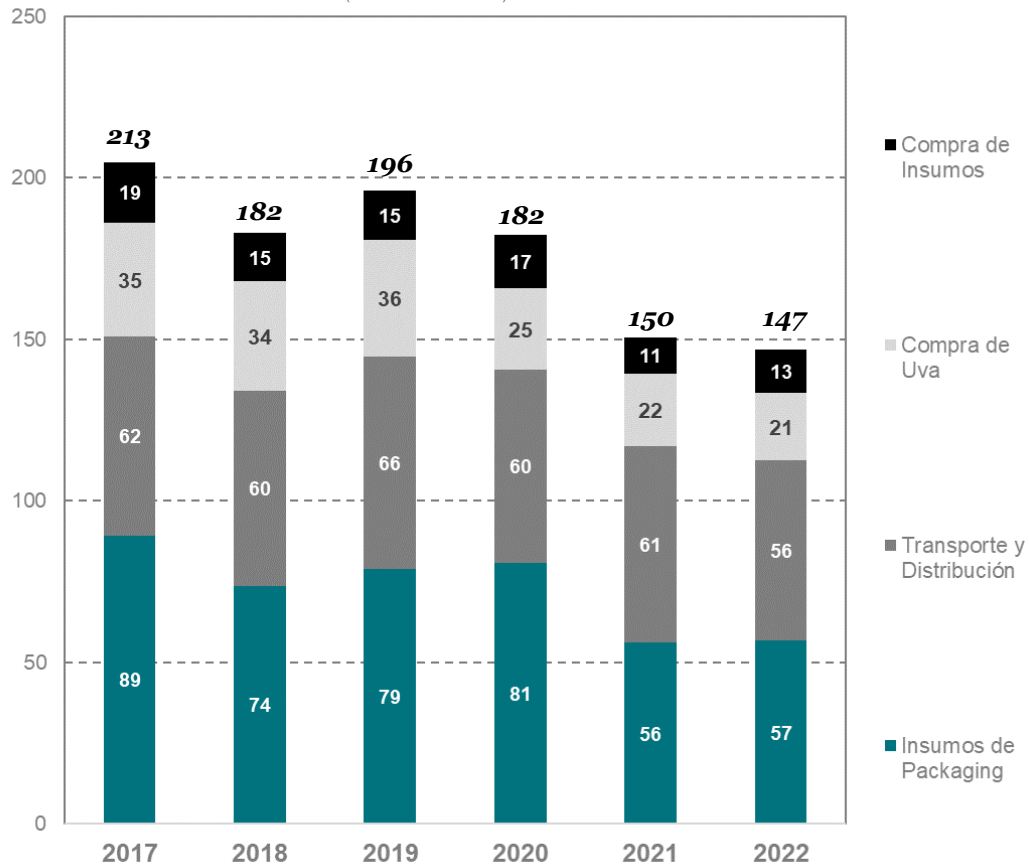
Reducción  
respecto a 2017  
**27 mil  
ton CO<sub>2</sub>e**

**-46%**  
Scope 1 y 2

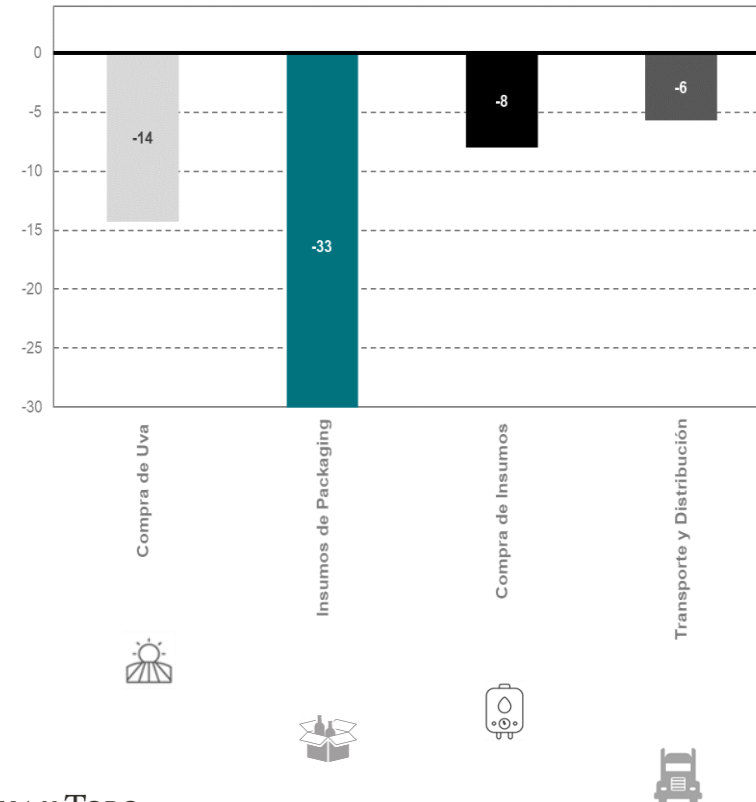
# Detalle de Reducciones Directas

## Scope 3

Emisiones Scope 3  
2017 – 2022  
(Thousand tons CO<sub>2</sub>e)



Principales Reducciones  
2017 – 2022  
(Thousand tons CO<sub>2</sub>e)



Reducción  
respecto a 2017  
**66 mil  
ton CO<sub>2</sub>e**

**-31%**  
Scope 3



# MÉTRICAS ESG

3-3

Viña Concha y Toro, participa del Índice de Sustentabilidad Corporativa Dow Jones desde el año 2015, cuando fue Chile fue incorporado al listado de los índices existentes. Desde esa fecha y de manera consecutiva hasta 2022, es la única empresa del rubro vitivinícola que integra la categoría Bebidas (*Beverages*) de Dow Jones Sustainability Index.

Además, desde el año 2015 la compañía despliega de manera transparente y voluntaria su información referente a Cambio Climático a través del cuestionario CDP, plataforma para inversionistas responsables en materia ESG. ([www.cdp.net](http://www.cdp.net)).

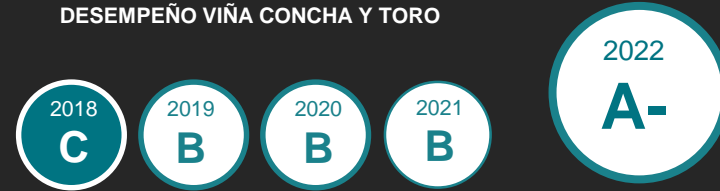
En ella se entregan detalles sobre las cuantificaciones anuales, medidas adoptadas, riesgos, oportunidades e indicadores relacionados a la gestión de emisiones con mayores detalles. Esta información se encuentra disponible de manera pública para su consulta y *benchmarking*.

La calificación de A- obtenida en CDP Cambio Climático es un reconocimiento al compromiso de Viña Concha y Toro con la sostenibilidad ambiental y su contribución a la concientización y disminución de emisiones. Se trata de una clasificación en la categoría "Liderazgo". La compañía continúa enfocada en fortalecer sus prácticas, trabajando de manera constante para minimizar su impacto en el entorno y asegurar una gestión responsable de sus emisiones en todas su cadena de valor.



RESULTADOS  
**CDP SCORE – CLIMATE CHANGE**  
 PUNTAJES Y BENCHMARKING  
 2018-2022

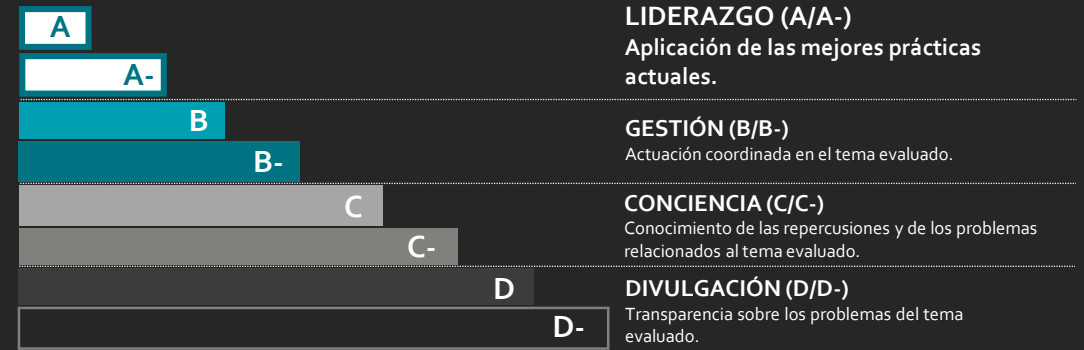
DESEMPEÑO VIÑA CONCHA Y TORO



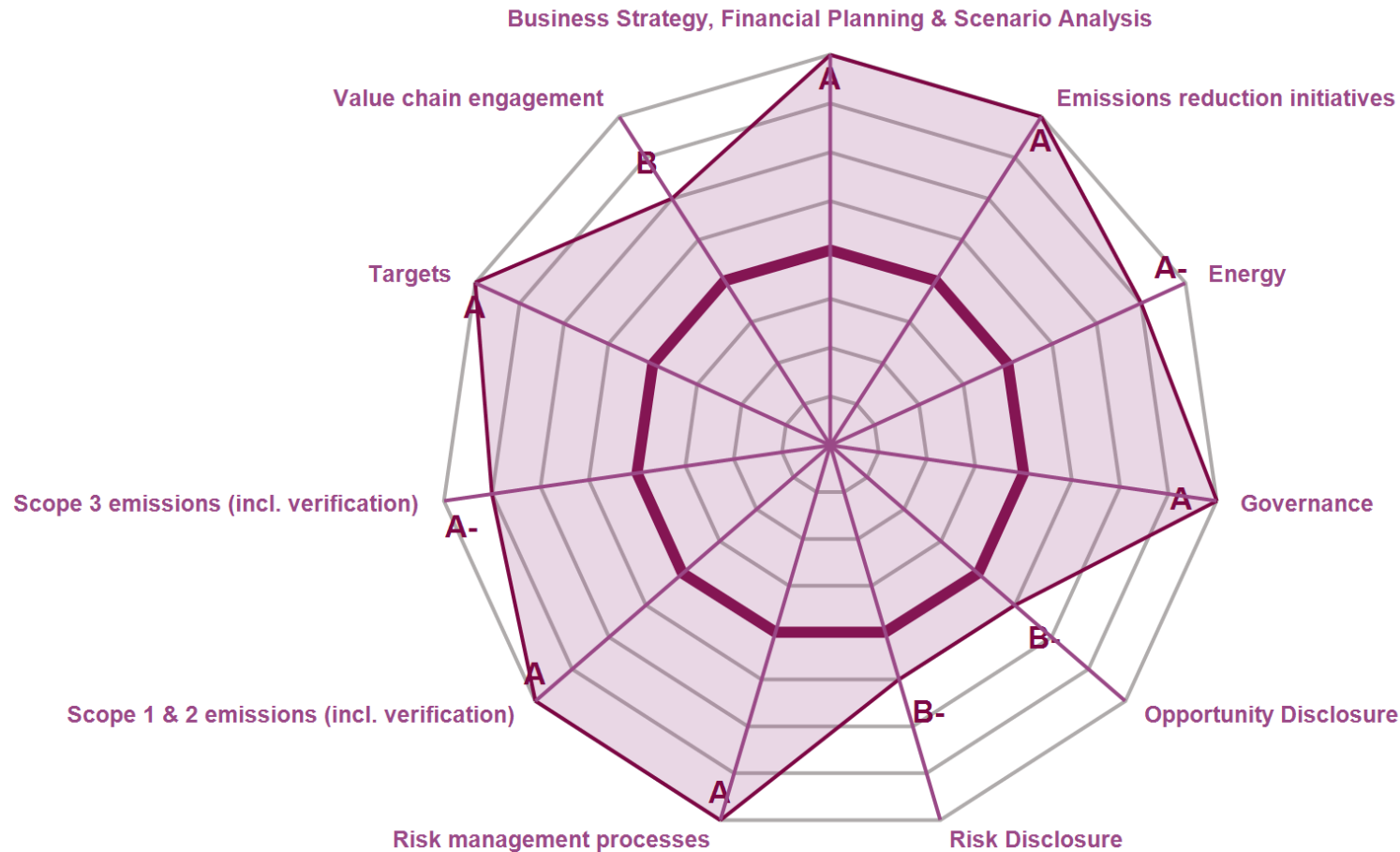
DESEMPEÑO PROMEDIO 2022



CDP SCORE  
 EVALUACIÓN Y SU SIGNIFICADO



# RESULTADOS CDP CAMBIO CLIMÁTICO 2022



El gráfico representa los aspectos evaluados por CDP anualmente. En él es posible visualizar los resultados de Viña Concha y Toro en la zona púrpura.

La línea gruesa demarcada en el nivel c, señala el desempeño mínimo para poder ser evaluado en la categoría Liderazgo. Los puntos rojos señalan el promedio del puntaje del sector bebidas, en el cual la compañía es evaluada.

En esta evaluación se destaca la gestión de la compañía en términos de comprender la relevancia que tiene el cambio climático para la sostenibilidad del negocio, establecer objetivos y metas cuantificables, apoyado por un cuerpo de políticas que fortalece la gobernanza. Además, se cuenta con evaluaciones del riesgo climático y de las oportunidades que se derivan de ello, tales como la innovación de avanzada, la cual ira en beneficio no solo de la compañía, sino también de la industria vitivinícola chilena, a través de la transferencia hacia nuestros productores.



AVANCES  
GESTIÓN 2022



## Avance Programa Acción Climática 2022

# 100%

La medición del inventario de emisiones basado en la metodología de Greenhouse Gas Protocol del World Resources Institute es una de las primeras iniciativas implementadas por la Gerencia de sustentabilidad, iniciándose en el año 2007.

Desde esa fecha, la medición se realiza anualmente y es un complemento clave a la gestión de reducción de emisiones, la cual se ha concretado de manera exitosa. Desde 2011, la compañía ha logrado reducir la huella de carbono absoluta en casi 50%.

Desde el establecimiento de la meta basada en la metodología Science Based Targets (2017), se ha generado un trabajo minucioso de mitigación que ha generado buenos resultados. El objetivo era alcanzar 180 mil toneladas de CO<sub>2</sub>e de emisión y en 2023 la compañía generó 178 mil tonCO<sub>2</sub>e, logrando sobrepasar su meta de emisión 2025. Estos esfuerzos se han focalizado en energía y en trabajo permanente con la cadena de abastecimiento.

A contar de 2022, el foco de acción climática estará puesto en continuar con medidas de mitigación y a la vez, relevar el rol de los activos biológicos en la captura de carbono. Esto considera comenzar a incorporar las capturas anuales realizadas por suelos y bosques de la compañía, los cuales juegan un rol central como sumideros naturales.

Detalles de sobre el Programa se encuentran en el Informe:

**"Programa Acción Climática 2022"**





## CONCLUSIONES

En Viña Concha y Toro somos conscientes de que el cambio climático es un fenómeno que llegó para quedarse, es por esto que nos encontramos constantemente buscando alternativas para generar reducción de emisiones y así aportar con nuestro grano de arena en la lucha contra el calentamiento global. A través de distintas iniciativas, y, en conjunto con todos nuestros stakeholders es que hemos conseguido una importante reducción en nuestras emisiones, habiendo cumplido nuestra meta para el año 2025 cuatro años antes de lo planificado.

Es así que hoy nos encontramos redefiniendo nuestras metas, porque sabemos que podemos ser aún más ambiciosos en nuestra tarea por frenar el calentamiento de nuestro planeta.

Gran parte de nuestra estrategia de sustentabilidad busca generar reducción de emisiones de una u otra manera, no solo lo referente al programa Acción Climática, sino que todos los programas abordados en nuestra estrategia apuntan de una u otra manera a la reducción de emisiones, ya sea con campañas de reforestación, implementando prácticas regenerativas y promoviendo la biodiversidad en nuestros fundos o evitando que nuestros residuos vayan a vertedero es que demostramos nuestro compromiso con dejar el planeta en mejores condiciones de como lo encontramos.

La medición anual de la Huella de Carbono bajo la metodología de GHG Protocol permite complementar el análisis y poder priorizar acciones a realizar para ser cada vez menos intensivos en la emisión de CO<sub>2</sub> a la atmósfera.

Las acciones que la viña adopta se dan principalmente en tres frentes:

1. **Relacionamiento con nuestros proveedores:** Para lograr reducir nuestra huella de carbono, debemos trabajar activamente con todos nuestros stakeholders, es por esto que, a través de nuestro programa SBT Proveedores, es que hemos logrado que 13 de nuestros principales proveedores de packaging hoy se encuentren con metas de reducción basadas en la ciencia climática, siendo este un gran aporte para nuestras metas.
2. **Energías renovables e independencia fósil:** Habiendo obtenido un 100% de abastecimiento eléctrico renovable, es que hoy nos encontramos en la búsqueda de

generar la independencia de los combustibles fósiles en nuestras instalaciones. Evaluando alternativas de electrificación para cada uno de los equipos que hoy utilizan combustibles para funcionar, como son calderas, tractores, autos y camionetas, torres de control de heladas, grúas horquilla, generadores y otros, es que avanzamos hacia la desfosilización de nuestra matriz energética.

3. **Soluciones Basadas en la Naturaleza:** Además de lo anterior y como complemento de largo plazo, la compañía se encuentra realizando forestaciones en diversos campos de la compañía. Durante 2022, más de 12 mil árboles fueron plantados en las zonas de bosque y riberas de ríos.





## METAS 2023

PROGRAMA ACCIÓN CLIMÁTICA

01. Actualización nuevas metas de reducción basadas en la ciencia
02. Realizar un nuevo análisis utilizando la guía TCFD
03. Aplicar Net Zero Standard y capturas biogénicas





VIÑA CONCHA Y TORO  
— FAMILY OF NEW WORLD WINERIES —



PILAR NUESTRO PLANETA | ACCIÓN CLIMÁTICA