

PILAR PROVEEDORES

ABASTECIMIENTO RESPONSABLE

2022



VIÑA CONCHA Y TORO
— FAMILY OF NEW WORLD WINERIES —

El siguiente informe presenta los avances 2022 del Programa **Abastecimiento Responsable**, el cual busca generar impacto positivo en nuestros proveedores a través de la incorporación de prácticas éticas en nuestra cadena de abastecimiento y la reducción de emisiones de nuestros insumos de packaging. Este programa se implementa de manera conjunta con nuestras filiales en Chile y los departamentos de abastecimiento.

ELABORADO POR:

Gerencia de Sustentabilidad
Viña Concha y Toro

Mayo 2023

CONTENIDOS



01

INTRODUCCIÓN

Trayectoria Sustentable

Declaraciones Fundamentales

Modelo Estratégico Descorcha un Futuro Mejor

02

PILAR PROVEEDORES

Programa “Abastecimiento Responsable”

03

PROGRAMA ABASTECIMIENTO RESPONSABLE

Metodología General 2022

01. Etica Empresarial

02. Cambio Climático

04

AVANCES GESTIÓN 2022

Resultados 2022

Conclusiones

Metas 2023

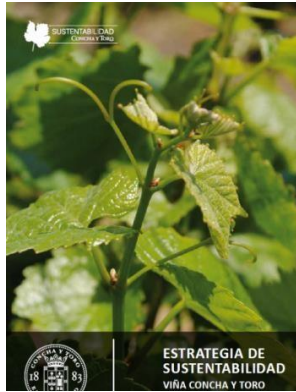
INTRODUCCIÓN



01

TRAYECTORIA SUSTENTABLE

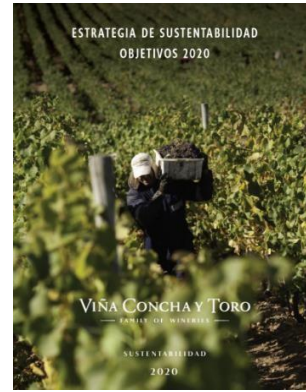
3 ETAPAS



[2012-2015]

PRIMER CICLO EL COMIENZO

Durante 2011 comienza la elaboración de la Estrategia de Sustentabilidad, la cual se lanza en 2012. Metas definidas a 2015 fueron alcanzadas en 93%.



[2016- 2020]

SEGUNDO CICLO APORTE A LA SUSTENTABILIDAD GLOBAL

En 2015, se inicia una nueva etapa con metas más ambiciosas al 2020 e incorporando la alineación con los **Objetivos de Desarrollo Sostenible** de Naciones Unidas. Metas definidas a 2015 fueron alcanzadas en 95%.



[2021- 2025]

TERCER CICLO DESCORCHA UN FUTURO MEJOR

De cara al 2025 se incorpora el enfoque de generación de impactos positivos que nos entrega la certificación como **Empresa B** y la estrategia genera el llamado "Descorcha un Futuro Mejor"

Desde hace más de 10 años, Viña Concha y Toro ha considerado la mirada estratégica en la gestión de la sustentabilidad, guiada por una visión movilizadora y de impacto.

Inicialmente, **retribuyendo en cada botella, lo que la tierra nos ha dado**, agradeciendo por la generosidad de los frutos de la tierra y nuestra gente, por permitirnos prosperar. Con cada paso que emprendimos, buscamos la forma de retribuir.

Hoy, queremos ir más lejos e incorporar a esta premisa nuestro compromiso de **generar impactos positivos netos**. Dejar un legado en nuestro andar y así poder contribuir a un futuro inclusivo, equitativo y regenerativo.

Queremos ser un aporte a la construcción de un futuro mejor para las personas y el planeta. Por ello, queremos hacer la invitación a con la Estrategia de Sustentabilidad Corporativa 2025 "**Descorcha un Futuro Mejor**".

Porque el futuro se forja hoy, con nuestros esfuerzos de cada día, con pequeños pasos hacia la grandeza, con pequeños esfuerzos que nos llevarán a ser una mejor empresa para el mundo.

DECLARACIONES FUNDAMENTALES

La compañía busca consolidarse como un referente internacional en materia de sustentabilidad, más allá de los límites de nuestra industria.

Para ello debemos avanzar tanto en temas ambientales como sociales, generando alianzas virtuosas con nuestros grupos de interés y

destacando por nuestras prácticas para combatir el cambio climático y aportar a la regeneración de nuestro planeta.

Esperamos dejar un legado de un impacto positivo neto en cada ámbito de relación con nuestro entorno y para alcanzar este desafío, se han definido los siguientes elementos de la gestión sustentable.



MISIÓN DE SUSTENTABILIDAD CORPORATIVA

Generar impacto positivo neto para nuestros stakeholders y ser referentes globales en la regeneración de nuestro planeta.



Descorcha un Futuro Mejor es el nombre de nuestra Estrategia de Sustentabilidad Corporativa 2025.



RESUMEN DEL MODELO ESTRATÉGICO

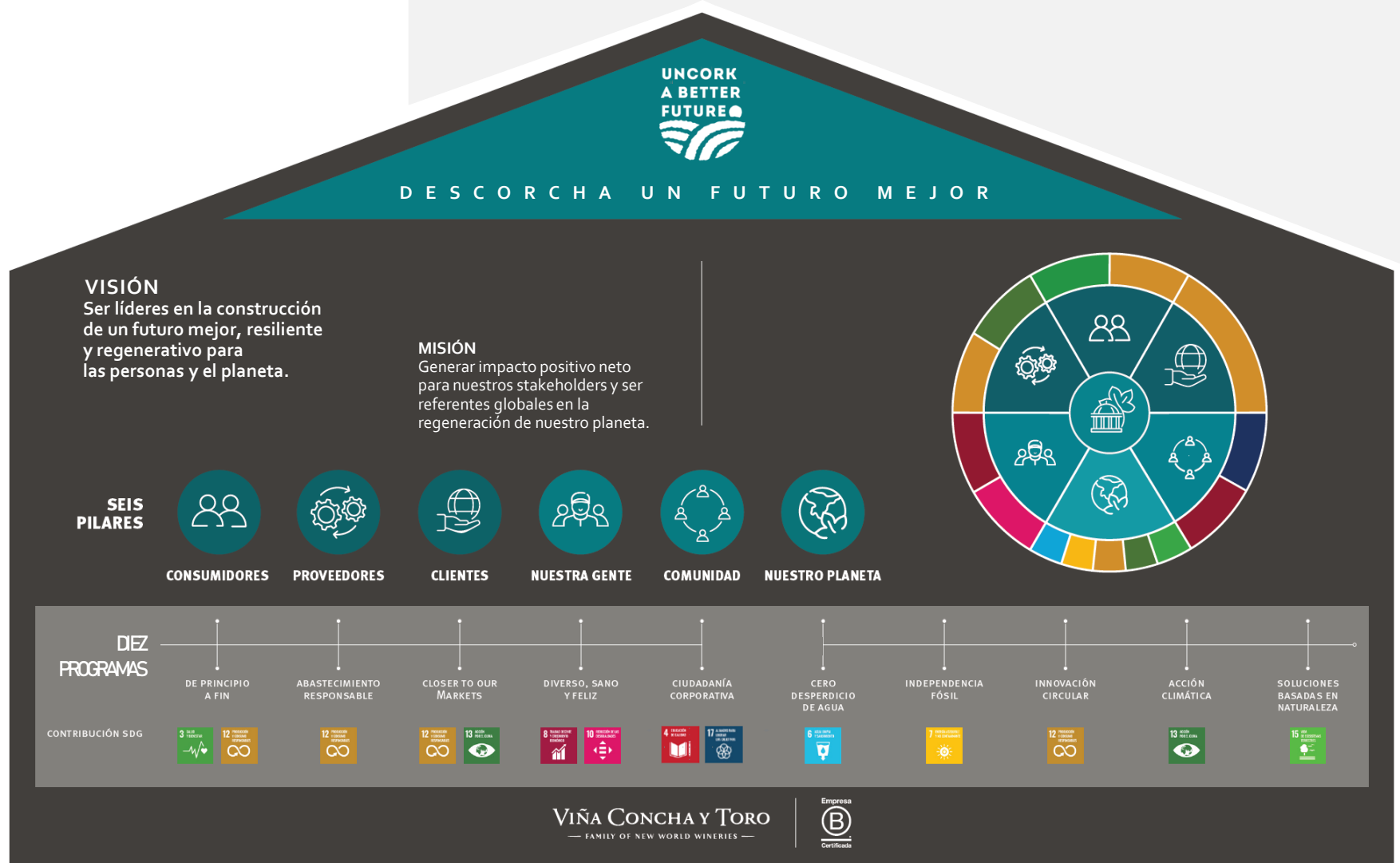
La forma de llevar a la práctica la visión y misión en sustentabilidad es enfocar la generación de impactos positivos a los principales grupos de stakeholders, por ello la estrategia está basada en los principales grupos de interés de la compañía en materia de sustentabilidad.

6 pilares

Representan a los principales stakeholders de la compañía, a quienes buscamos impactar positivamente a través de objetivos definidos al 2025.

10 programas

Programas en los que se focaliza el esfuerzo para generar un impacto positivo, con metas establecidas para el largo plazo.



PILAR PROVEEDORES



PROGRAMA ABASTECIMIENTO RESPONSABLE



En Viña Concha y Toro, aspiramos a dejar un legado de impacto positivo en nuestros proveedores.

La compañía trabaja con sus proveedores para asegurar buenas prácticas de sustentabilidad a lo largo de la cadena de valor. Como una forma de apoyar de manera permanente, la compañía comparte su aprendizaje, entregando herramientas para que sus proveedores adopten estas prácticas con agilidad.

La compañía busca que sus proveedores consideren que avanzar

junto a la empresa, va más que solo una buena relación comercial.

El Programa "Abastecimiento Responsable", está basado en prácticas de ética empresarial, las que se busca ayudar a mejorar, y cambio climático, donde se espera impulsar a la industria hacia una metodología internacionalmente reconocida como mecanismo de reducción de emisiones.

OBJETIVO CORPORATIVO

Involucrar a nuestra cadena de abastecimiento en iniciativas de sustentabilidad que les permitan mejorar su desempeño y, por ende, el de Viña Concha y Toro.



META 2025

Programa de Abastecimiento Responsable 100% implementado, basado en elementos éticos con la totalidad de la cadena de abastecimiento y profundizando en cambio climático con 30 de los principales proveedores de packaging.

Año Base 2020:
200 proveedores, incluyendo a 30 proveedores de packaging en eje cambio climático

Meta 2025:
100%
implementación
Según hoja de Ruta al 2025



IMPACTOS ESPERADOS



01 ÉTICA EMPRESARIAL

Ayudar a mejorar el desempeño y promover la transparencia a través del reporte de prácticas ambientales y sociales de los proveedores clave de la compañía.

02 CAMBIO CLIMÁTICO

A través del eje de trabajo en cambio climático denominado "Proveedores SBT 2025", la compañía trabaja con 26 proveedores de packaging a través de la metodología SBT, para reducir al menos 12 mil tCO₂e en la cadena de abastecimiento de insumos.



ABASTECIMIENTO RESPONSABLE

El Programa de Abastecimiento Responsable de Viña Concha y Toro apunta cubrir 2 ejes centrales en nuestra cadena de abastecimiento:

Ética Empresarial, la cual considera un levantamiento sobre la responsabilidad de nuestros proveedores respecto, principalmente a su desempeño en materia de Derechos Humanos en la Empresa.

Cambio Climático, ayudando y motivando a los proveedores a medir y reducir su huella de carbono alineándolos con la ciencia climática y los compromisos globales de reducción de CO₂.

TARGET 12-6

ENCOURAGE COMPANIES TO ADOPT SUSTAINABLE PRACTICES AND SUSTAINABILITY REPORTING

PRODUCCIÓN Y CONSUMO RESPONSABLES META 12.6

Alentar a las empresas, en especial las grandes empresas y las empresas transnacionales, a que adopten prácticas sostenibles e incorporen información sobre la sostenibilidad en su ciclo de presentación de informes.

TARGET 13-3

BUILD KNOWLEDGE AND CAPACITY TO MEET CLIMATE CHANGE

ACCIÓN POR EL CLIMA META 13.3

Mejorar la educación, la sensibilización y la capacidad humana e institucional respecto de la mitigación del cambio climático, la adaptación a él, la reducción de sus efectos y la alerta temprana.

IMPACTO 2025
200
proveedores clave desplegando información sobre prácticas éticas

IMPACTO 2025
26
proveedores de packaging alineados a la reducción de emisiones

IMPACTO 2025
12 mil
ton CO₂ de reducción en la cadena de abastecimiento respecto a 2020

HOJA DE RUTA 2021-2025



20
21

- 01. Selección de Proveedores para reporte ambiental y social (200 proveedores clave).
- 02. Lanzamiento del Programa "Proveedores SBT2025" (30 proveedores de packaging).

20
23

- 01. 30% de los proveedores incorporados en plataforma.
- 02. Generación de planes de reducción de emisiones basados en la ciencia para proveedores.

20
25

- 01. 100% de los proveedores incorporados en plataforma. Al menos 200 proveedores.
- 02. 26 Proveedores del Programa con reducciones de huella de carbono (al menos 12 mil tCO2e).



20
22

- 01. Lanzamiento plataforma ambiental y social e incorporación de proveedores.
- 02. Establecimiento de Compromiso de Reducción por parte de los proveedores, para luego determinar hoja de ruta (26 proveedores).

20
24

- 01. 70% de los proveedores incorporados en plataforma.
- 02. Monitoreo de reducciones esperadas de acuerdo a lo planes establecidos, primer año.

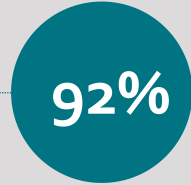


Meta 2025

100% implementación del Programa de Abastecimiento Responsable, basado en elementos éticos y cambio climático con 200 proveedores

ABASTECIMIENTO RESPONSABLE METAS ANUALES

	ACCIONES	META	KPI	Avance Esperado	Avance Real	% Avance Anual
2021	Pre-selección de proveedores para Plataforma SEDEX – Matching Process.	8 Proveedores con matching	# de proveedores	8	11	100%
	Lanzamiento del Programa "Proveedores SBT 2025" con 30 principales proveedores de packaging.	Lanzamiento del Programa "Proveedores SBT2025"	% Avance	100%	100%	
2022	Lanzamiento Plataforma e inicio de incorporación de proveedores (Ética Empresarial)	Lanzamiento de la Plataforma con proveedores	% Avance	100%	100%	92%
	Huella de Carbono estandarizada y generación de primer paso al compromiso de Reducción de Emisiones Basadas en la Ciencia por parte de los proveedores del programa.	26 proveedores comprometidos	# de proveedores comprometidos	26	13	
2023	Reducción de emisiones por concepto packaging	12 mil ton CO2	Ton CO2	12 mil	15 mil	
	30% de los proveedores incorporados en Plataforma de Ética Empresarial	30% implementación Proveedores	# de proveedores	60		
	Monitoreo Año 1 Reducción de emisiones de acuerdo a los planes establecidos.	26 proveedores con metas de reducción SBT	# de proveedores con metas SBT	26	12 mil	
2024	Reducción de emisiones por concepto packaging	70% implementación de brechas	# de proveedores	140		
	70% de los proveedores incorporados en Plataforma de Ética Empresarial	26 proveedores con metas SBT y reducciones efectivas	# de proveedores con metas y reducciones SBT	26	12 mil	
2025	Monitoreo Año 2 Reducciones esperadas de acuerdo a lo planes establecidos.	200 proveedores	# de proveedores	200		
	Reducción de emisiones por concepto packaging	26 proveedores con metas SBT y reducciones efectivas	# de proveedores con metas y reducciones SBT	26		
	100% de los proveedores incorporados en Plataforma de Ética Empresarial	Reducción de 12 mil tCO2e en packaging	# tCO2e	12 mil		



A group of people, including men and women, are seated around a long table in a meeting room. The table is set with numerous wine glasses, some containing white wine. The people are engaged in conversation, with some looking towards the camera and others looking at each other. The background is dark and out of focus, suggesting an indoor setting. The text "GOBERNANZA Y GESTIÓN" and "ABASTECIMIENTO RESPONSABLE" is overlaid on the image in white, bold, sans-serif font.

GOBERNANZA Y GESTIÓN

ABASTECIMIENTO RESPONSABLE

2.1

GOBERNANZA ABASTECIMIENTO RESPONSABLE

Los proveedores de la compañía son vitales para lograr la entrega de productos finales de excelencia. En cada etapa del proceso productivo existen proveedores de insumos y servicios con los cuales la compañía interactúa.

Como un mecanismo para disminuir los riesgos ambientales, sociales, de gobernanza y, a su vez, los riesgos para el negocio de la compañía es que el Programa de Abastecimiento Responsable dio sus primeros pasos en el año 2012. Desde esa fecha en adelante se ha continuado avanzando de manera sistemática y abordando mayores temáticas o mayor cantidad de proveedores para los temas prioritarios del programa.

Para el levantamiento de los riesgos y oportunidades de sustentabilidad asociados a la gestión de proveedores, la compañía utiliza como guía o marco general de ordenamiento y divulgación los lineamientos entregados por el **Task-Force on Climate Financial Disclosure**, aplicando la metodología al contexto de los insumos y servicios adquiridos de terceros y organizando estas materias en 4 categorías principales de acuerdo a la figura adjunta.

En cada uno de los niveles señalados, existen instancias de revisión, monitoreo y calibración de materias referentes a gestión de proveedores las que se trabajan de manera integrada con los departamentos de compra de la compañía.

Además de este programa, la compañía cuenta con un departamento transversal de Control Interno, la cual elabora y administra los riesgos del negocio. Los riesgos se incluyen en la Matriz Corporativa de Riesgos.



Figura 1:
Ámbitos de gestión para el
ámbito de proveedores

GOBERNANZA

La Junta de Accionistas y el Directorio de la compañía son los responsables finales de supervisar los mecanismos de control y gestión de riesgos y oportunidades relacionados con la gestión de proveedores y sus potenciales consecuencias en la compañía.

Esta responsabilidad es traspasada en su operacionalización a la Gerencia General, quien la materializa a través de la Gerencia de Compras y Servicios.

En términos de alta dirección, la compañía cuenta con un Comité de Directores y Comité de Auditoría, quienes son los encargados de monitorear los principales riesgos de la compañía, entre ellos los de sostenibilidad, pudiéndose incluir materias relacionadas con proveedores en aspectos económicos, ambientales o sociales, principalmente relacionados a la ética empresarial.

Como mecanismo de monitoreo y reporte el Gerente De Compras y Servicios es el encargado de reportar al Gerente General las acciones consideradas, quien a su vez reporta al Directorio de la compañía y a la Junta de accionistas al menos una vez al año.

MANEJO DEL RIESGO

En términos de los procesos de identificación y evaluación de los riesgos relacionados con los proveedores y sus consecuencias en la disponibilidad de

insumos o servicios, la compañía cuenta con una Matriz de Riesgos Estratégicos, donde se identifican los principales riesgos de negocios incluyendo de manera transversal los riesgos asociados a los insumos y servicios críticos, los cuales son levantados y organizados con el departamento de compras. Esta metodología se aplica desde el año 2015 e incluye riesgos asociados a los insumos.

Con respecto a los requisitos de la legislación existente y emergente relacionados a los temas de proveedores, la Casa Matriz de la compañía debe cumplir con toda la legislación asociada a la relación con proveedores en materias de impuestos, fechas de pago, etc. Para ello la compañía cuenta con un departamento legal que se encarga de monitorear la legislación actual y emergente.

Para disminuir los riesgos asociados a la calidad de los insumos, la compañía cuenta con un departamento de Gestión de Calidad de Proveedores, la cual depende de la Gerencia de Compras y Servicios y es la encargada de realizar inspecciones a los insumos y a las instalaciones productivas de los proveedores con la finalidad de monitorear procesos y proponer mejoras en caso de encontrarlas.

Para más detalles sobre Gestión de Riesgos, se puede consultar la Memoria Anual 2022, disponible públicamente en el sitio web de la compañía.

MÉTRICAS Y METAS

Para asegurar una buena gestión de proveedores, la Gerencia de Compras y Servicios cuenta con una serie de métricas mediante las cuales los proveedores son constantemente evaluados. Estos criterios son:

- Precio
- Calidad
- Servicio
- Sustentabilidad

Esta evaluación es aplicada directamente por el departamento de Compras y es considerado en el momento de seleccionar proveedores. Esta práctica se ha ido implementando de manera gradual, por lo que aún no considera al 100% de los proveedores, salvo en las 3 primeras variables.

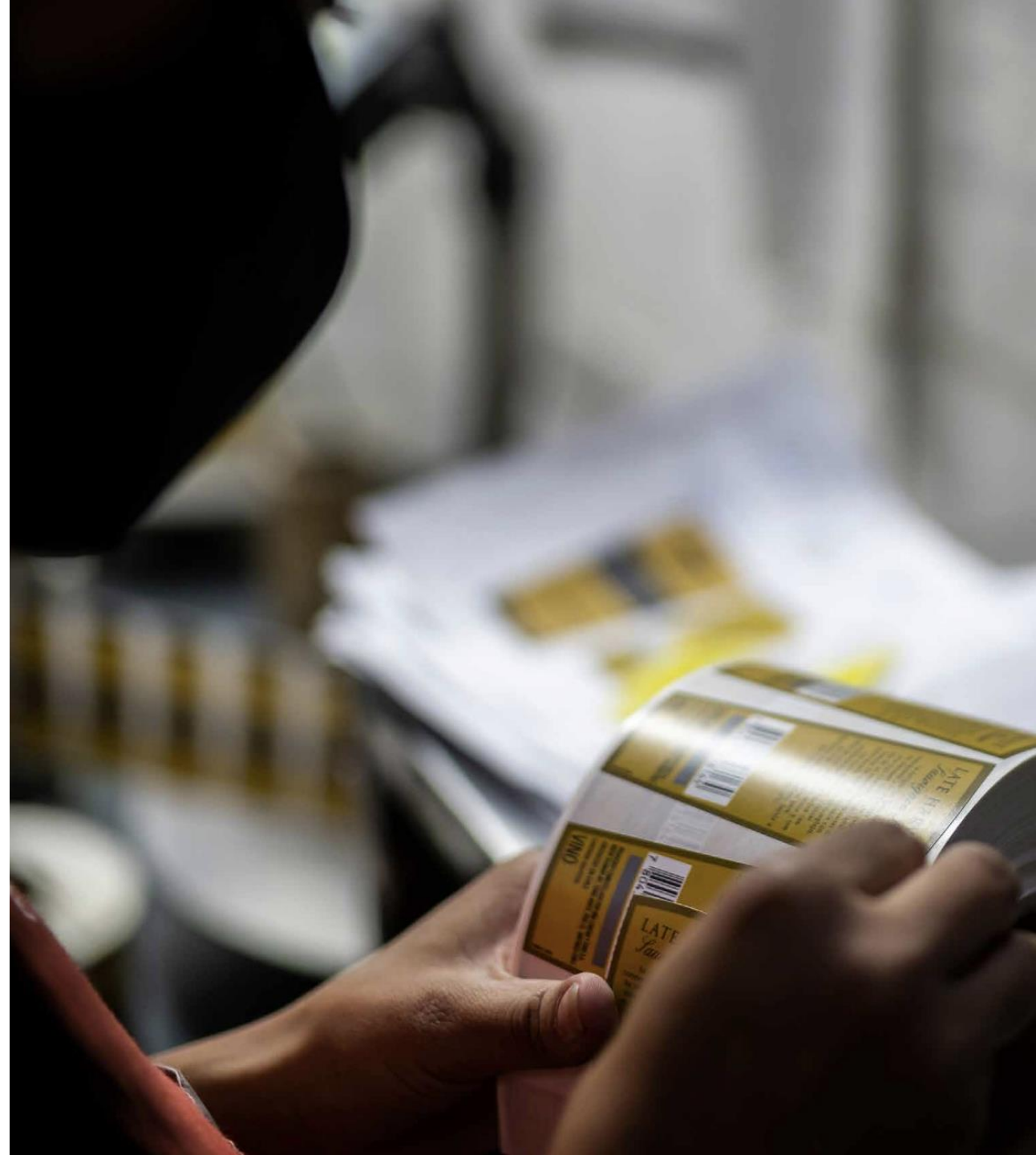
En materia de sostenibilidad, la compañía cuenta con métricas y metas cuantitativas de sustentabilidad para todos los temas que se encuentran incorporados en la Estrategia de Sustentabilidad Corporativa 2025, denominada "Descorcha un Futuro Mejor". Estas metas son definidas para el largo plazo y de ellas se desprenden las metas anuales. Las metas anuales permiten la elaboración de la planificación anual,

basada en actividades que aseguren la consecución del objetivo y meta planteado para el año.

La métrica generada es la que permite evaluar si se alcanzaron los objetivos planteados para el año.

El presente documento es la herramienta que se utiliza para desplegar el detalle de la información sobre la gestión anual y consolidada desde el año base de esta etapa (2020).

Las métricas que se despliegan en este informe consideran sólo aquellas relacionadas al ámbito de sustentabilidad, relacionadas al Programa de Abastecimiento Responsable en su gestión 2021 y 2022.



CÓDIGO DE CONDUCTA DE PROVEEDORES VIÑA CONCHA Y TORO

La compañía cuenta con un Código de Conducta de Proveedores, el cual es entregado a los proveedores en el momento en que se firma un contrato por prestación de servicios o venta de insumos.

En el Código de Conducta de Proveedores se intentó plasmar de manera explícita los temas más relevantes en la relación comercial con ellos. Además, en él se establece que el proveedor debe conocer, respetar y cumplir con las regulaciones contenidas en el Código de Ética de Viña Concha y Toro.

Entre los temas que aborda el Código de Conducta de Proveedores se tiene:

1. INTEGRIDAD DE LOS NEGOCIOS
 - Cumplimiento de la Legislación y Normativa Local
 - Código de Ética de Viña Concha y Toro Ventaja Inapropiada
 - Responsabilidad Penal de la Empresa (corrupción, soborno, lavado de activos, financiamiento del terrorismo)

2. SUSTENTABILIDAD

Señala que cada proveedor deberá realizar sus operaciones y prestar sus servicios cuidando de minimizar su impacto en el medio ambiente, cumpliendo la legislación realizando esfuerzos dirigidos a mejorar la eficiencia y sustentabilidad de sus operaciones y procesos productivos, los que deben incluir programas de reducción de huella de carbono.

Por las características de nuestros proveedores, no para todos son materiales los temas de no-deforestación, por lo que se solicita el cuidado ambiental y social de acuerdo a sus impactos.

3. ESTANDARES LABORALES

- Trabajo Forzado
- Trabajo Infantil
- Derechos Humanos
- Horas de Trabajo y Salario
- Libertad de Asociación
- No discriminación

4. SALUD Y SEGURIDAD

5. MEDIO AMBIENTE AUDITORÍA Y TÉRMINO DE ACURDO DE ABASTECIMIENTO

Esto entre otras materias.

CÓDIGO DE CONDUCTA DE PROVEEDORES

Entrega lineamientos y considera registro de entrega y recepción de los proveedores



GUÍA DE COMPORTAMIENTO DE PROVEEDORES

Este documento se entrega como una guía que orienta las mejores prácticas entregando ejemplos didácticos para facilitar la comprensión de los requisitos. Dentro de los temas mencionados, se destaca que en el caso de productos de origen forestal, la compañía fomenta el abastecimiento de productos certificados FSC®, provenientes de manejo forestal sustentable. (Pg.17)



VERIFICACIÓN EXTERNA

Es importante desatacar que desde el año 2012 la compañía cuenta con un Programa de Abastecimiento Responsable. En la etapa inicial del programa sólo se consideraba la variable ambiental a través de la medición y reducción de huella de carbono. Dado lo anterior, los datos de proveedores y sus reducciones se incorporaban al contexto de la verificación de la huella de carbono, la cual se realiza anualmente por tercera parte independiente.

Desde el año 2017 se comenzó a incorporar la variable de la Ética Empresarial, focalizada en el Código de Ética y Conducta de Viña Concha y Toro y posteriormente se han incorporado los principios de Derechos Humanos en la Empresa.

Los indicadores de avance del Pilar Proveedores son calculados internamente por parte del departamento de Sustentabilidad y aquellos que integran el Informe de Impactos 2022, son sometidos a verificación externa de tercera parte independiente.

Los datos del año 2021 y 2022, fueron verificados Deloitte Chile.

GESTIÓN DE RIESGOS

VIÑA CONCHA Y TORO

Viña Concha y Toro ha considerado una gobernanza de sus riesgos basada en la definición del Modelo de Tres Líneas de Defensa (Three Lines of Defense in Effective Risk Management and Control), publicado por el IIA (Instituto de Auditores Internos de Estados Unidos), donde la primera línea son los gerentes funcionales, responsables de implementar e incorporar la gestión de riesgos en sus procesos o áreas de negocio. La segunda línea corresponde a la unidad de Gestión de Riesgos y a la Oficina de Cumplimiento, que apoyan a las áreas en la identificación, priorización y mitigación de riesgos, además de prestar ayuda en el diseño, desarrollo y mantenimiento del sistema de control interno, junto con realizar el seguimiento a la implementación de los planes de acción.

La tercera línea corresponde a Auditoría General Corporativa, la cual depende del Comité de Directores. Ambas unidades se reúnen trimestralmente, instancia en la que se informa respecto a los resultados de la evaluación sobre la efectividad de los procesos de gobernanza, gestión de riesgos y procesos de control interno. Adicionalmente, el Comité de Directores participa en la

aprobación de las políticas, prácticas y metodologías referentes a la gestión de riesgos. El Gerente General, o a quien este delegue, revela al Directorio la exposición a los riesgos estratégicos y es responsable de la cultura general de la gestión de riesgos, capacidades y prácticas para alcanzar la estrategia de la empresa y sus objetivos.

Este modelo provee una manera simple y efectiva para mejorar las comunicaciones en la gestión de riesgos y control mediante la aclaración de las funciones y deberes esenciales relacionados.

Entre algunos riesgos asociados a proveedores se encuentran:

a. RIESGO ESTRATÉGICO

Interrupciones, retrasos y alzas de precios en la cadena de suministro logístico, tanto naviero como terrestre.

Durante el periodo 2022, la compañía se vio enfrentada a dificultades en el suministro de servicios de transporte y distribución, los cuales influyeron en los resultados de la compañía. Las medidas de mitigación aplicadas apuntaron a estructurar un plan de mejoras en la cadena de suministro, permitiendo lograr el abastecimiento permanente en mercados críticos.

Desabastecimiento y alza de costos de insumos, aumento del lead time de proveedores, afectando la producción y disponibilidad de los insumos.

Para abordar este riesgo, durante el periodo 2022 la compañía incrementó los volúmenes de compras de aquellos insumos más críticos; se ampliaron las negociaciones con otros proveedores de insumos secos para disponer de más variedad de alternativas. Si bien la empresa dispone de contratos con proveedores de insumos secos, se fortaleció el contacto con los proveedores mediante reuniones periódicas para monitorear la situación y tomar acciones oportunas.

b. RIESGO OPERACIONAL

Indisponibilidad de insumos para la producción (por ejemplo, botellas y envases tetra), por la alta dependencia de proveedores.

Para abastecer sus necesidades de insumos secos en el proceso productivo de envasado, especialmente para el caso de botellas adquiridas en Chile, la compañía depende principalmente de un proveedor, Cristalerías Chile S.A. Si bien existen otros proveedores de botellas con menor capacidad de producción, una interrupción en el abastecimiento de botellas por parte del proveedor podría resultar en un impacto negativo en las operaciones ordinarias de Viña Concha y Toro. Adicional al punto anterior, la empresa posee una licencia de Tetra Pak de Chile Comercial Ltda. (Tetra Pak Chile) para envasar vinos en envases Tetra Brik, comprando estos envases a Tetra Pak Chile. Aunque existen más alternativas de abastecimiento, una interrupción

de este por parte de Tetra Pak Chile también podría impactar de manera negativa en las operaciones ordinarias de la empresa. Es importante destacar que, para los demás insumos secos utilizados para el envasado de los vinos, y para el resto de las filiales productivas (Bodega Trivento y Bonterra Organic Estates), existen alternativas adicionales con otros proveedores que minimizan el riesgo de dependencia de un único proveedor.



DESARROLLO DE PROVEEDORES

Para Viña Concha y Toro, la estrecha relación con sus proveedores no es algo nuevo. En los distintos eslabones de la cadena de valor participan diferentes actores que llevan años entregando sus servicios y productos a la compañía, creciendo con ella e incorporando todo el conocimiento adquirido.

La compañía cuenta con un departamento de Aseguramiento de Calidad de Proveedores, enfocado en los insumos de envases y embalajes, el cual proporciona soporte técnico en terreno a los proveedores para mejorar los aspectos de calidad de los insumos. Se realizan auditorías aleatorias de acuerdo a la criticidad del insumo y del proveedor. Se entregan recomendaciones y planes de acción cuya implementación se verifica en terreno. Además, estas recomendaciones se entregan a través de la Norma de Calidad para los Insumos de Viña Concha y Toro y el Manual para Proveedores de Insumos Secos, donde se comparte de manera transparente la metodología con la cual el proveedor será evaluado producto de la relación comercial.

Este mecanismo de mejora continua y

desarrollo de los proveedores está dirigido a todos los proveedores de insumos de envases y embalajes.

Viña Concha y Toro S.A aspira que sus proveedores sean capaces de suministrar insumos con la más alta calidad, servicio y competitividad, de forma consistente y confiable en el tiempo. Como parte del Sistema de Gestión y Aseguramiento de Calidad de Proveedores y para lograr cumplir con la visión descrita anteriormente, Viña Concha y Toro ha establecido las siguientes políticas y procedimientos internos:

1. Desarrollo, administración y motivación de los proveedores actuales.
2. Establecer una sana relación comercial, basada en acuerdos claros y transparentes entre las partes interesadas.
3. Mantener sistemas que permitan la evaluación constante sobre el cumplimiento de los requisitos esperados.
4. Búsqueda, selección y evaluación constante de proveedores en un mundo global y competitivo.



PILAR PROVEEDORES

PROGRAMA ABASTECIMIENTO RESPONSABLE



100%

DE NUESTRO PROGRAMA IMPLEMENTADO
DE ACUERDO A LA HOJA DE RUTA ÉTICA Y CLIMÁTICA

ASPECTOS DE GESTIÓN ABASTECIMIENTO RESPONSABLE

Viña Concha y Toro cuenta con una ambición establecida y formal al año 2025 respecto a nuestros proveedores, la cual se encuentra reflejada en la Estrategia de Sustentabilidad Corporativa 2025 "Descorcha un Futuro Mejor".

a. OBJETIVOS CORPORATIVOS 2025

Tal como se señaló previamente nuestro objetivo es involucrar a nuestra cadena de abastecimiento en iniciativas de sustentabilidad que les permitan mejorar su desempeño y, por ende, el de Viña Concha y Toro.

Nuestra meta 2025 asociada a este objetivo es lograr un Programa de Abastecimiento Responsable 100% implementado, basado en elementos éticos con la totalidad de la cadena de abastecimiento y profundizando en cambio climático con 30 de los principales proveedores de packaging apuntando a generar un packaging más sustentable y bajo en carbono.

b. PLANIFICACIÓN

La Gerencia de Sustentabilidad es el departamento responsable de elaborar el Programa de Abastecimiento Responsable de manera participativa con distintas parte

interesadas y en el contexto de la elaboración de la Estrategia de Sustentabilidad Corporativa, la cual es aprobada por el Directorio de manera previa a su implementación. Una vez aprobada, y considerando las metas anuales, se realiza el Plan Operacional para el programa, cuyo objetivo es generar la planificación del año.

La planificación anual contempla las distintas actividades necesarias para alcanzar las metas del año respectivo. Cuenta con responsables, tareas, plazos y presupuesto asociado en caso de ser necesario.

Cada año se realizan reuniones de coordinación con la Gerencia de Compras para ajustar metas del año, canalizar esfuerzos y revisar que las condiciones para avanzar durante el año sean adecuadas. En caso de presentarse inconvenientes visualizados para el año, éste contexto se incorpora en la planificación anual.

c. IMPLEMENTACIÓN

La Gerencia de Sustentabilidad es responsable de coordinar e implementar las actividades de la componente Ambiental y la componente social del programa. Cada actividad se realiza conjuntamente con la Gerencia de Compras

d. MONITOREO

El departamento de Compras es el responsable de monitorear de manera permanente a los proveedores en cada aspecto de calidad, precio y servicio que la compañía necesita. Es el responsable de negociar precios de los insumos y de coordinar el servicio en conjunto con nuestro departamento de abastecimiento a las operaciones (supply chain).

El departamento de sustentabilidad es responsable de monitorear y guiar los avances del programa y de los proveedores con que la compañía trabaja en este aspecto. Esto se realiza a través del Taller anual de Proveedores y a través de reuniones de asesoría individual que la compañía mantiene con los participantes.

La Política de Compras emana de la

Gerencia de Compras y en caso de haber modificaciones en este documento, esta gerencia es responsable de su actualización.

La política es monitoreada y revisada regularmente para asegurar su alineación con el Código de Ética de la compañía y el Código de Conducta de Proveedores, asegurando que las prácticas de adquisición estén en concordancia con los requisitos ambientales, sociales y económicos de la compañía. La Gerencia de Compras y Servicios es la responsable de realizar este monitoreo a la política, así también a todos los procedimientos y procesos de compra con que cuenta dicho departamento.

e. INDICADORES

La Gerencia de Sustentabilidad es responsable de la generación de los indicadores anuales de avance y de impacto asociados al Programa de Abastecimiento Responsable. Una vez generados los resultados, se entrega la información de desempeño de los proveedores a la Gerencia de Compras para que éste sea incorporado en la fórmula de compras del año siguiente. Esto se realiza con frecuencia anual.

f. CAPACITACIÓN Y SENSIBILIZACIÓN

Con la finalidad de generar conocimiento interno, durante el año 2022 se realizó una jornada de participación con todo el personal de la Gerencia de Compras para mostrar los avances y generar propuestas de mejora e involucramiento del área. De esta forma, en 2022 el 100% de los colaboradores de dicha gerencia fueron capacitados en el Programa de abastecimiento Responsable, generando conciencia sobre la relevancia de los insumos de bajo carbono y la necesidad de contar con una cadena de abastecimiento avanzando en ética empresarial.

Además, desde el año 2012 la compañía realiza un Taller Anual de Proveedores con foco en los avances del Programa de Abastecimiento Responsable.

Durante estos talleres no solo se consideran los avances, sino también es una forma de acercar temáticas a los proveedores. Se han abordado temas como la relevancia de los insumos bajos en carbono y de contar con packaging sustentable, regulaciones ambientales internacionales relacionadas con bajas emisiones, grandes tendencias del *retail* en materia de reducción de emisiones, el origen y relevancia del comercio ético.

Además, se utiliza como una instancia para articular soluciones colaborativas para los proveedores. A modo de ejemplo, se han generado vinculaciones con universidades para facilitar modelos de pasantía y generar apoyo en medición e huella de carbono, se muestran detalles sobre los principales proyectos de reducción que han generado buenos resultados para la compañía y se ha apoyado el proceso de acceso a mejores precios de verificación de huella de carbono mediante agrupación de proveedores.

Durante 2022, la compañía entregó apoyo directo a los proveedores en materias relacionada con la metodología Science Based Targets y la forma para encaminar una ruta de reducción de emisiones basada en la ciencia incluyendo los pasos necesarios para generar compromiso y metas con la ayuda de asesores externos.

g. COLABORACIÓN Y PARTICIPACIÓN

Viña Concha y Toro fomenta la colaboración con sus proveedores para promover la gestión sostenible y existe una búsqueda permanente de oportunidades para reducción de pesos de los insumos. Este proceso se realiza de manera permanente a través del departamento de Packaging de la compañía.

La compañía también participa de instancias internacionales como Sustainable Wine Roundtable (SWR) donde se trabaja a nivel global para generar soluciones de baja emisión para el packaging del vino. Durante 2022, la compañía participó junto a SWR en varios *webinars* internacionales como una forma de generar colaboración y participar de estas instancias de esfuerzos globales.

h. DIVULGACIÓN DE RESULTADOS

Para la compañía, la transparencia es un factor fundamental de su gestión.

Por ello, la compañía divulga datos y resultados sobre los avances del Programa de Abastecimiento Responsable en su componente ambiental y de reducción de emisiones a través de la plataforma de CDP (cdp.net), sobre el compromiso de los proveedores en la reducción de emisiones. A través de esta plataforma se entregan detalles de la gestión climática y la métrica de reducción de emisiones ligada al Alcance 3.

Además, la compañía emite su Memoria Anual, que sigue los lineamientos de la Norma de Carácter General N°461 y que corresponde a un requisito de la Comisión

del Mercado Financiero para la empresas que son sociedades anónimas abiertas en la Bolsa de Santiago, Chile.

En dicho documento, la compañía despliega indicadores de sostenibilidad, reportando las métricas materiales para el sector industrial al que pertenece. Para tales efectos se utiliza la clasificación de industrias Sustainable Industry Classification System (SICS) y la definición de métricas se realiza acorde a Sustainability Accounting Standards establecidas por el Sustainability Accounting Standards Board (SASB). Por ello, en este documento es posible encontrar información pública requerida por normativa chilena y que es de acceso público.

De manera adicional y voluntaria, la compañía desarrolla el presente informe, presentando datos de su Programa de abastecimiento Responsable con mayor detalle que lo solicitado en la norma anterior e intentado abarcar no sólo la gestión anual sino también incorporando parte del contexto de años anteriores.



PROYECTO TRANSFORMADOR BOTELLA LIVIANA EN VIÑA CONCHA Y TORO REDUCIENDO NUESTRA HUELLA DE CARBONO

La compañía esta permanentemente evaluando alternativas de reducción de peso de las botellas. Esta iniciativa se inicia a partir del año 2008, cuando se desarrolló un programa integral en conjunto con nuestro principal proveedor de botellas de vidrio en Chile, destinado a reducir el peso de las botellas.

Luego de un desarrollo colaborativo, las primeras botellas livianas fueron despachadas al Reino Unido en octubre de 2009.

En aquella etapa las botellas livianas utilizaban menos vidrio que una botella convencional, lo que permitía reducir su peso entre un 13% - 15%, con consecuente menor consumo de energía en su proceso de producción y menor consumo de combustible en el transporte.

Su diseño implicó realizar una reducción promedio de 2[mm] de diámetro y 2[mm] de alto en cada botella y su uso hizo necesario realizar cambios en las líneas de embotellado, principalmente en componentes que dependen directamente de las dimensiones de botellas. Las botellas aseguran la misma calidad, resistencia e imagen que las botellas convencionales.

BREVE LÍNEA DE TIEMPO

- 2010** - 27% de las botellas eran ligeras (reducción del 13% al 15%)
- 2012** - 92% de las botellas utilizadas en formato 750cc eran livianas debido a la introducción de nuestras marcas globales como Casillero del Diablo, Frontera, entre otras.
- 2015** - Se genera un nuevo formato llamado Ecoglass de Segunda Generación (6% más ligero que el formato inicial de 2008)
- 2017** - El 97% del portafolio de la viña utiliza Ecoglass.
- 2020** - Se comienza a desarrollar un nuevo concepto de botella en conjunto con el principal proveedor de la compañía, añadiendo más atributos de sustentabilidad, no sólo menor peso.
- 2022** - 99% del portafolio de la compañía ha aplicado reducciones de peso en sus botellas. Se continúa avanzando y algunas de las marcas ya incorporan pesos bajo los 350 gr.

RESULTADOS CDP SUPPLIER ENGAGEMENT 2022 PROVEEDORES Y CAMBIO CLIMÁTICO

Viña Concha y Toro, participa del Índice de Sustentabilidad Corporativa Dow Jones desde el año 2015, cuando Chile fue incorporado al listado de los índices existentes. Desde esa fecha y de manera consecutiva hasta 2022, es la única empresa del rubro vitivinícola que integra la categoría Bebidas (*Beverages*) de Dow Jones Sustainability Index.

Además, desde el año 2017 la compañía despliega de manera transparente y voluntaria su información referente a Cambio Climático y el compromiso de trabajo conjunto con los proveedores de insumos de packaging a través de CDP, plataforma para inversionistas responsables en materia ESG. (www.cdp.net).

En ella se entregan detalles sobre las cuantificaciones anuales, medidas adoptadas, riesgos, oportunidades e indicadores relacionados a la gestión de

cambio climático y proveedores con mayores detalles. Esta información se encuentra disponible de manera pública para su consulta y *benchmarking*.

La calificación de A- obtenida en CDP Supplier Engagement es un reconocimiento al compromiso de Viña Concha y Toro y sus proveedores con la sostenibilidad ambiental y su contribución a la reducción de emisiones globales de CO₂. Se trata de una clasificación en la categoría "Liderazgo". La compañía continúa enfocada en fortalecer sus prácticas, trabajando de manera constante para minimizar su impacto en el entorno y asegurar insumos sustentables.

Si bien los materiales de packaging son críticos en su participación en la huella de carbono de la compañía, la evaluación realizada por CDP muestra que la compañía ha trabajado consistentemente y de manera destacada respecto a la preocupación por el cambio climático y la forma de incorporar a los proveedores de packaging en este compromiso global de reducir nuestras emisiones.



RESULTADOS CDP SCORE – PROVEEDORES Y CAMBIO CLIMÁTICO PUNTAJES Y BENCHMARKING 2018-2022



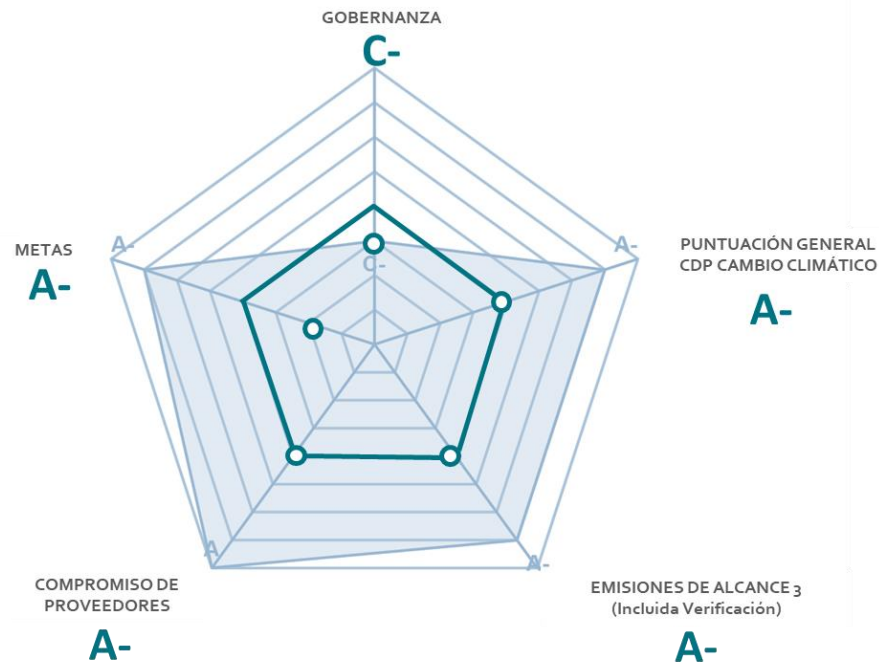
CDP SCORE EVALUACIÓN Y SU SIGNIFICADO



RESULTADOS CDP

CAMBIO CLIMÁTICO |

CADENA DE ABASTECIMIENTO 2022



Fuente: CDP SUPPLIER ENGAGEMENT RATING REPORT – VIÑA CONCHA Y TORO 2022

CDP evalúa el compromiso de las organizaciones con sus proveedores en materia de cambio climático. Las empresas tienen el potencial de incentivar cambios significativos a través del compromiso con sus proveedores.

Mediante la evaluación del compromiso de los proveedores y el reconocimiento de las mejores prácticas, CDP pretende acelerar la acción global sobre las emisiones de la cadena de suministro. En el documento generado por CDP, se presenta la calificación de la compañía y su análisis.

El gráfico representa los aspectos evaluados por CDP anualmente. Los resultados de Viña Concha y Toro para el 2022 están presentados en la zona azul.

La línea gruesa demarcada en el nivel C, señala el desempeño mínimo para ser evaluado en la categoría Liderazgo. Los puntos azules señalan el promedio del puntaje del sector bebidas.

En esta evaluación se destaca la gestión de la compañía en términos de comprender la relevancia que tiene el cambio climático para la sostenibilidad del negocio, establecer metas cuantificables e incorporar el compromiso de los proveedores como clave para avanzar en estas materias.

El punto más débil de la evaluación corresponde a la gobernanza, la cual hemos tratado de describir con mayor detalle en este informe como un compromiso permanente con la mejora continua.





PROGRAMA
ABASTECIMIENTO
RESPONSABLE

03

ABASTECIMIENTO RESPONSABLE

Trabajamos con nuestros proveedores para asegurar buenas a lo largo de la cadena de valor y compartimos nuestro aprendizaje, entregándoles herramientas para que adopten estas prácticas con agilidad.

Buscamos que nuestros proveedores nos consideren más que sólo socios comerciales. Aspiramos a dejar en ellos un legado de impacto positivo. Ligado a nuestro propósito, buscamos que nuestros proveedores tengan una experiencia memorable por el hecho de haber trabajado con la compañía.

De ahí que este programa se haya generado en 2011 y se mantenga vigente. En él se pueden distinguir 2 etapas de avance.

ETAPA N°1

2011 - 2020

PROVEEDORES, SUSTENTABILIDAD Y HUELLA DE CARBONO

Se inicia el programa "Proveedores, Sustentabilidad y Huella de Carbono", generado en conjunto con la Gerencia de Compras para fomentar la medición y reducción de huella de carbono en proveedores de embalaje.

El programa se inicia con 16 proveedores. Se logró generar la medición de sus huellas de carbono anuales y en 2013 se realizó la Firma del Acuerdo Voluntario de Emisiones al 2020, la que comprendía una reducción de 15% para los insumos de packaging. Se avanzó en verificar sus huellas de carbono y durante los últimos años el programa estuvo enfocado en la estandarización de las metodologías de huella de carbono.

Durante esta etapa la meta esperada era generar un 15% de reducción de emisiones por concepto de embalaje por cada litro envasado al año 2020, respecto al 2011. La meta fue sobrepasada y se logró una reducción de 23% al año 2020, demostrando el férreo compromiso de nuestros proveedores.



AÑO BASE 2011

501

grsCO₂ / litro envasado

-23%

RESULTADOS 2020

386

grsCO₂ / litro envasado

12 RESPONSIBLE CONSUMPTION AND PRODUCTION



13 CLIMATE ACTION



Asimismo, desde el año 2013 se comenzaron a incluir requisitos de ética y sustentabilidad en las auditorías regulares realizadas por el departamento de Calidad de Proveedores de insumos secos. Fueron auditados en terreno con excelentes resultados como parte de las auditorías de calidad de la compañía en 2014 y 2015.

La compañía amplió el alcance de su evaluación en el año 2016, comenzando a evaluar el cumplimiento de los requisitos su Estándar Ético Corporativo en empresas contratistas de plantas de envasado y bodegas, identificándose espacios de mejora sobre los cuáles se realizaron recomendaciones y se definieron planes de acción correctivos para cada empresa.

En 2017, la compañía estableció como objetivo identificar y evaluar a sus proveedores clave en base a los riesgos potenciales de incumplimiento ambiental y social. Esto considerando el total de proveedores y no solo los de insumos secos.

A partir de 2017, se solicita anualmente a todos los proveedores identificados como clave, la respuesta de una autoevaluación basada en los principios éticos de Viña

Concha y Toro. Para ello, los proveedores se clasifican en 6 categorías y se seleccionan considerando diversos criterios asociados a riesgo. Las encuestas son analizadas y se entrega un breve informe de resultados a los proveedores, agrupados por categorías para permitir visualizar de mejor manera las mejoras a implementar.

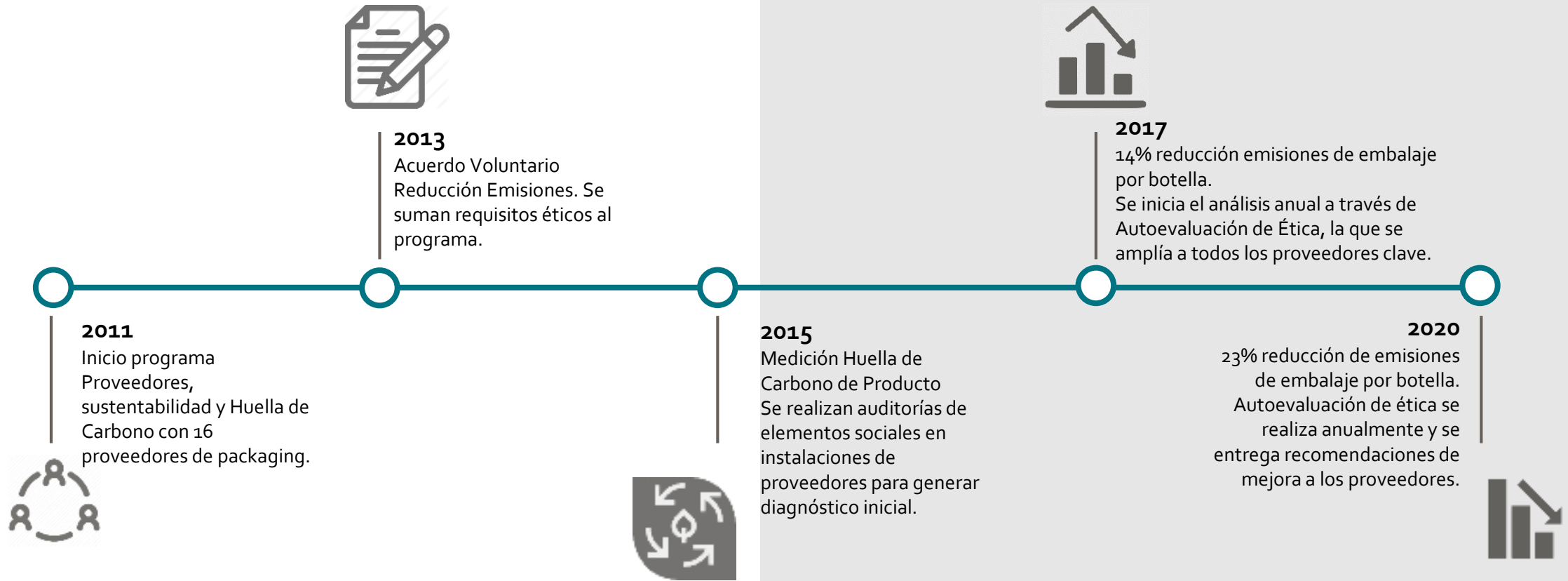
Durante el año 2019, se publicó y difundió la Guía de Comportamiento de Proveedores, con el objetivo de comunicar con mayor detalle y claridad los principios y valores de comportamiento que la compañía tiene como exigencia para sus proveedores y así reducir los posibles impactos en la producción, el medio ambiente, la sociedad y el negocio.

En 2020, se continuó aplicando la Encuesta de Autoevaluación de Ética y Sustentabilidad, generando resultados que permiten a la compañía visualizar de mejor manera las condiciones ambientales y sociales en la cadena de abastecimiento.



TRAYECTORIA

2011 - 2020



ETAPA N°2**2021 - 2025****ABASTECIMIENTO RESPONSABLE**
VIÑA CONCHA Y TORO

Asimismo, desde el año 2013 se comenzaron a incluir requisitos de ética y sustentabilidad en las auditorías regulares realizadas por el departamento de Calidad de Proveedores de insumos secos. Fueron auditados en terreno con excelentes resultados como parte de las auditorías de calidad de la compañía en 2014 y 2015.

La compañía amplió el alcance de su evaluación en el año 2016, comenzando a evaluar el cumplimiento de los requisitos su Estándar Ético Corporativo en empresas contratistas de plantas de envasado y bodegas, identificándose espacios de mejora sobre los cuáles se realizaron recomendaciones y se definieron planes de acción correctivos para cada empresa.

En 2017, la compañía estableció como objetivo identificar y evaluar a sus proveedores clave en base a los riesgos potenciales de incumplimiento ambiental y social. Esto considerando el total de proveedores y no solo los de insumos secos.

A partir de 2017, se solicita anualmente a todos los proveedores identificados como clave, la respuesta de una autoevaluación basada en los principios éticos de Viña Concha y Toro. Para ello, los proveedores se clasifican en 6 categorías y se seleccionan considerando diversos criterios asociados a riesgo. Las encuestas son analizadas y se entrega un breve informe de feedback a los proveedores, agrupados por categorías para permitir visualizar de mejor manera las mejoras a implementar.

Durante el año 2019, se publicó y difundió la Guía de Comportamiento de Proveedores, con el objetivo de comunicar con mayor detalle y claridad los principios y valores de comportamiento que la compañía tiene como exigencia para sus proveedores y así reducir los posibles impactos en la producción, el medio ambiente, la sociedad y el negocio.

En 2020, se continuó aplicando la Encuesta de Autoevaluación de Ética y Sustentabilidad, generando resultados que permiten a la compañía visualizar de mejor manera las condiciones ambientales y sociales en la cadena de abastecimiento.

IMPACTOS ESPERADOS 2025

PROVEEDORES - GENERAL
(Ética y Derechos Humanos en la Empresa)

Buscamos involucrar a los proveedores en las iniciativas de sustentabilidad y promover la transparencia a través del reporte de prácticas ambientales y sociales con **200 proveedores**.



PROVEEDORES - PACKAGING
(Cambio Climático)

A través de la componente "Proveedores SBT 2025", esperamos trabajar con **30 proveedores clave de packaging** a través de la metodología SBT, para reducir 12 mil tCO₂e en nuestra cadena de abastecimiento

El Programa Abastecimiento Responsable considera trabajar con 200 proveedores clave, de los cuales 30 también forman parte de la componente ambiental o de cambio climático, basada en SBT.

METODOLOGÍA GENERAL

Viña Concha y Toro busca generar alianzas a través del trabajo conjunto con sus proveedores, incentivándolos a desempeñar sus actividades productivas y comerciales en conformidad al Código de Ética y Conducta y el Código de Conducta de Proveedores de la empresa, que establecen directrices en materia de cumplimiento normativo, salud y seguridad ocupacional, no discriminación, libertad de asociación, trabajo infantil y forzoso, transparencia, entre otros. En materia de cambio climático, el foco se concentra en los proveedores de la etapa de envasado. Para asegurar lo anterior, los contratos establecidos contienen cláusulas donde se establece que los proveedores deben conocer y actuar en concordancia a los valores y estándares de la compañía.

Si bien el afán de la compañía es siempre acompañar el proceso de mejora ambiental y social de la cadena de suministro, los proveedores son notificados de que la compañía puede tomar medidas como ser excluidos de prestar servicios o entregar productos en caso que existan incumplimientos graves o reiterados al Código de Conducta de Proveedores y al Código de Ética de Viña Concha y Toro.

Durante el año 2022, la compañía trabajó con 3.959 proveedores, de los cuales 3.316 fueron proveedores nacionales (Chile) y 643 proveedores extranjeros. Durante 2022 no se terminó la relación comercial con ningún proveedor por incumplimientos ESG.

Dada la escala y complejidad la cadena de abastecimiento de la compañía, como primer paso se ha realiza un mapeo de la cadena para determinar el alcance del programa e identificar a los proveedores con los cuáles la compañía debe interactuar y con qué grado de profundidad. De acuerdo a su participación en la cadena de valor y el proceso productivo, los proveedores se agrupan en 6 categorías principales.

El diagrama muestra el mapeo de la cadena de suministro y los proveedores principales, los cuales se dividen en 6 categorías principales.

TOTAL
PROVEEDORES
2022

3.959

Proveedores durante 2022

3.316

Proveedores Nacionales

84%

643

Proveedores Extranjeros

16%

Clasificación
de proveedores

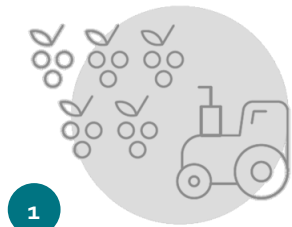
6

Categorías determinadas de acuerdo a la etapa del proceso productivo

1. Insumos Agrícolas
2. Insumos Enológicos
3. Insumos de Envasado
4. Uva
5. Servicios de Transporte
6. Otros Servicios

PROVEEDORES Y CADENA DE VALOR

FLUJO DE PROCESOS



1

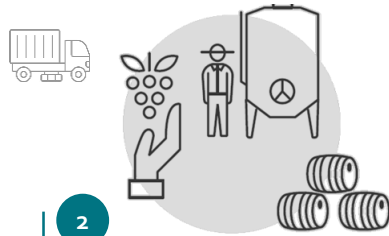
CULTIVO Y CUIDADO DE LAS VIDES

Cultivamos nuestras vides con especial cuidado por nuestro planeta.

El 100% de nuestra producción de uva cuenta con certificación de sustentabilidad en Chile, Argentina y Estados Unidos.

PROVEEDORES DE INSUMOS AGRÍCOLAS

- Fitosanitarios
- Agroquímicos
- Servicios



2

VINIFICACIÓN

Elaboramos nuestros vinos con excelencia.

Durante la vendimia se recolecta y transporta la uva a las bodegas para continuar con la fermentación controlada y así obtener un resultado enológico óptimo.

PROVEEDORES DE UVA

PROVEEDORES DE INSUMOS ENOLÓGICOS

- Barricas
- Filtrantes
- Servicios



3

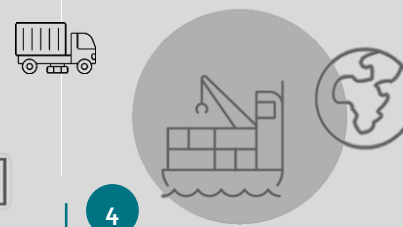
EMBOTELLADO Y ENVASADO

Proceso de envasar el vino en los diferentes formatos que ofrece la compañía.

Avanzamos en la disminución del peso de nuestro embalaje y reduciendo la huella de carbono de nuestros insumos.

PROVEEDORES DE INSUMOS DE ENVASADO

- Botellas
- Cajas
- Tapas y Corchos
- Etiquetas
- Servicios



4

DISTRIBUCIÓN

Hacia centros logísticos o exportación y luego a la copa del consumidor.

Apostamos por un modelo de distribución más sustentable en transporte terrestre y optimizando el transporte marítimo.

PROVEEDORES DE TRANSPORTES

- Marítimo
- Terrestre
- Servicios



5

MARKETING Y VENTAS

Presentes en más de 130 países con nuestras marcas y nuestro mensaje.

Contamos con equipos de marketing y ventas consolidados que nos permiten trabajar en conjunto con nuestros mercados en el posicionamiento de nuestras marcas.

PROVEEDORES

- Servicios

ANÁLISIS DE RIESGO

Para determinar los proveedores clave en cada etapa del proceso se establecen distintos criterios de aplicación, que se basan en:

1. Riesgo Ético: Relacionado al no cumplimiento de la normativa laboral y requisitos éticos hacia sus trabajadores, incluyendo materias de gobierno corporativo, como existencia de políticas y procedimientos referentes a a estas materias. Se considera si este riesgo percibido puede afectar a la compañía.

2. Riesgo Ambiental: Relacionado, por ejemplo, al incumplimiento de las normas ambientales por parte del proveedor, que puedan derivar en algún riesgo para la compañía. Impactos ambientales.

3. Niveles de Venta: Montos que el proveedor vende a la compañía cada año y la criticidad del insumo que entrega.

En estos 3 criterios se considera el riesgo país respecto a ciertos temas (ej. contexto de inmigración y mano de obra ilegal), los riesgos propios del sector industrial del proveedor (ej. transportes) y consideraciones específicas para el tipo de insumo (ej. Madera y cosecha ilegal).

El proceso de clasificación se realiza de manera conjunta entre la gerencia de Sustentabilidad, departamento de Compras y personal de los departamentos ligados al proceso, ya que se utiliza la experiencia y su conocimiento de los proveedores. De acuerdo a las categorías se establece la visualización general del riesgo ESG y la magnitud que el impacto tendría para la compañía, permitiendo realizar una calibración de las actividades del Programa de Abastecimiento Responsable. Así se tiene como elementos centrales:

Proveedores de Uva, trabajo en aspectos sociales, participación en la componente de Ética y Derechos Humanos en la Empresa.

Proveedores de insumos de Envasado, su mayor riesgo está en la componente ambiental por la magnitud de participación en la huella de carbono (alcance 3). El foco del trabajo se focaliza en reducción de emisiones.

Proveedores de Servicios, mayor riesgo es por aspectos sociales, relacionados con condiciones laborales. De ahí la relevancia de su participación en la componente social del programa.

TABLA RESUMEN DE LA EVALUACIÓN
RIESGO / IMPACTO
PROVEEDORES 2022

#	TIPO DE PROVEEDOR	PRINCIPAL CATEGORÍA DE RIESGO ASG	NIVEL DE RIESGO ESG	IMPACTO
1	Insumos Agrícolas	AMBIENTAL	Medio	Bajo
2	Insumos Enológicos	AMBIENTAL	Bajo	Medio
3	Insumos de Envasado	AMBIENTAL	Alto	Medio
4	Uva	SOCIAL	Alto	Alto
5	Servicios de Transportes	SOCIAL	Medio	Bajo
6	Servicios	SOCIAL	Medio	Alto

MATRIZ RIESGO / IMPACTO
PROVEEDORES 2022

NIVEL RIESGO ESG	ALTA		3	4
	MEDIA	1 5	2	6
	BAJA			
		BAJA	MEDIA	ALTA
		IMPACTO		



2. SELECCIÓN DE PROVEEDORES CLAVE

Una vez que se realiza la clasificación y se realiza el análisis de riesgo individual (riesgo percibido), los proveedores se seleccionan de acuerdo a la aplicación de dichos criterios a la categoría, donde el grupo experto analiza los factores y determina la selección.

A modo de ejemplo, para 2022 en cada una de las categorías se realizó el siguiente análisis:

PROVEEDORES DE INSUMOS AGRÍCOLAS

Riesgo Ético: Bajo, se trata de proveedores establecidos y la mayoría con presencia internacional y certificaciones vigentes.

Riesgo Ambiental: Medio. La mayor parte de los insumos agrícolas corresponden a productos agroquímicos. Sin embargo, la compañía está privilegiando aquellos de bajo impacto en uso y disposición.

Nivel de Ventas: Se establece monto para seleccionar a aquellos que son más significativos en ventas.

Resultado Proveedores Clave 2022:
47 proveedores

Al aplicar esta metodología al total de proveedores de cada categoría, se obtuvo:

- Proveedores Agrícolas → 47
- Proveedores Enológicos → 22
- Proveedores de Envasado → 42
- Proveedores de Uva → 150
- Proveedores de Transporte → 49
- Proveedores de Servicios → 121
- TOTAL PROVEEDORES → 431**

Los proveedores clasificados como Proveedores Clave para 2022, alcanza un total de 431, integrados en un 35% por proveedores de uva.

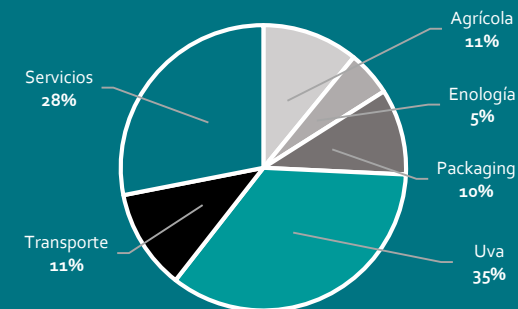
3. EVALUACIÓN DE PROVEEDORES CLAVE

Estos proveedores son anualmente consultados por sus prácticas en materias sociales y ambientales a través de un Formulario de Autoevaluación de Responsabilidad Ética y Sustentabilidad. Los resultados son utilizados para generar acciones que apunten a disminuir los riesgos en materia de derechos humanos en la empresa, materia que es consultada en la autoevaluación. Materias ambientales también son consultadas en este ejercicio.

Durante 2022, se envió la Autoevaluación a los 431 proveedores clave.

PROVEEDORES CLAVE 2022

Total: 431 proveedores



De ellos, 145 entregaron su información de Ética y Derechos Humanos en la Empresa, lo que representa una tasa de respuesta de 34% de los proveedores clave.

Estos 145 proveedores corresponden a aquellos que pueden ser analizados y a quienes se les entrega un resumen de las oportunidades de mejora de acuerdo a las características de su categoría de proveedor. Durante 2022, no se logró hacer envío de los resultados de la Autoevaluación de Ética y Derechos Humanos en la Empresa a los proveedores, la cual se entregará en conjunto en el proceso 2023.

02 | COMPONENTE AMBIENTAL PROGRAMA DE ABASTECIMIENTO RESPONSABLE PROVEEDORES SBT 2025

1. CLASIFICACIÓN DE PROVEEDORES

Desde el año 2007 que Viña Concha y Toro mide anualmente su huella de carbono. Dado lo anterior la compañía cuenta con larga historia para notar que el mayor impacto ambiental de la cadena de abastecimiento se encuentra en las emisiones de CO₂ asociadas a los insumos de envases y embalajes.

Por ello, la compañía inicia su programa de abastecimiento con el eje central en Cambio Climático y proveedores de insumos del proceso de envasado.

Esta categoría esta compuesta por proveedores de insumos para el envasado del vino y también algunos insumos de esta etapa que no participan directamente de la presentación del vino (ej, pallets o adhesivos de cajas).

En su totalidad esta categoría cuenta con 42 proveedores clave.

2. SELECCIÓN DE PROVEEDORES CLAVE

En este caso, la selección de los proveedores está ligada a aquellos insumos que envasan o empaacan el vino (embalaje primario y secundario).

La selección realizada en 2021 y con la que se ha continuado trabajando la Componente Ambiental o de Cambio Climático de este programa es de 30 proveedores.

Durante el año 2022, 4 proveedores de esta selección dejaron de ser proveedores de la compañía por lo que el programa cierra el 2022 con 26 proveedores.

Estos corresponden principalmente a proveedores de: botellas, etiquetas, corchos, cápsulas, cajas, tabiques y otros.

3. EVALUACIÓN DE PROVEEDORES CLAVE

Al participar de la Componente Ambiental del Programa estos proveedores son constantemente apoyados, monitoreados y evaluados en su avance. La evaluación se realiza una vez al año, constatando si han avanzado de acuerdo al plan de trabajo propuesto para el año, el que es presentado a través de los talleres anuales.

03 | PROGRAMA DE ABASTECIMIENTO RESPONSABLE EVALUACIÓN ANUAL DEL PROGRAMA

Ambas componentes del Programa tienen metas que avanzan en paralelo. En el caso de la Componente de Ética y Derechos Humanos en la Empresa, los proveedores son evaluados, de acuerdo a si disponibilizaron su información a la compañía. En este caso, la evaluación del proveedor es realizada de manera remota. Durante 2014 y 2015 se realizaron ejercicios de evaluación de ética y sustentabilidad en proveedores de embalajes, pero finalmente se determinó no continuar dado el bajo riesgo ético y ambiental evaluado.

La Componente Ambiental del programa se evalúa a través de la información proporcionada por concepto de huella de carbono y a contar de 2023, se incluirá monitoreo de las metas comprometidas bajo SBTi para aquellos proveedores que ya se han comprometido.

Además de estos monitoreos, la compañía cuenta con un departamento de Aseguramiento de Calidad de Proveedores,

quienes son responsables de realizar auditorías de monitoreo en las instalaciones de los proveedores y verifican en terreno la información asociada a dichos temas.

En materias de Calidad e Inocuidad la compañía cuenta con estándares internacionales como BRC e IFS, certificaciones que también son solicitadas a los proveedores. Además, este departamento es responsable de generar Planes de Acciones Correctivas para aquellas no conformidades que se encuentren en terreno.

En materia de derechos de los trabajadores, la compañía también cuenta con un departamento en la Gerencia de Personas que revisa las condiciones de los subcontratos de servicios.

Una vez al año, cerrada la evaluación anual del programa, esta información se entrega al departamento de compras, mostrando quienes son los proveedores que han completado de manera exitosa las componentes ambientales y sociales, de manera que los resultados se incorporen a los criterios de compras o licitaciones de insumos o servicios.



COMPONENTE SOCIAL

ETICA Y DERECHOS HUMANOS
EN LA EMPRESA

3.1

COMPONENTE SOCIAL ÉTICA Y DERECHOS HUMANOS EN LA EMPRESA

HOJA DE RUTA
2021-2025



20
21

Establecimiento de los criterios de categorización, selección y evaluación de proveedores para trabajar la componente de ética y derechos humanos en la empresa.

20
23

30% de los proveedores incorporados en plataforma de reporte ESG.

20
25

100% de los proveedores incorporados en plataforma de reporte ESG.



20
22

Lanzamiento plataforma social mediante la cual los proveedores comenzarán a realizar su reporte de prácticas y consolidación de documentación de respaldo a las prácticas reportadas. Sensibilizar respecto al relevancia de reportar sobre Ética y Derechos Humanos en la Empresa por parte de Iso proveedores

20
24

70% de los proveedores incorporados en plataforma de reporte ESG.



Meta 2025

100% implementación del Programa de Abastecimiento Responsable, basado en elementos éticos (200 proveedores) y cambio climático (26 proveedores).

COMPONENTE SOCIAL
PROGRAMA DE ABASTECIMIENTO RESPONSABLE

ÉTICA Y DERECHOS HUMANOS EN LA EMPRESA

Durante 2022 se realizó el lanzamiento de la Plataforma mediante la cual se recopilarán los datos de desempeño de ética y derechos humanos en la empresa para los proveedores.

La ética empresarial es el conjunto de valores y normas por los que una empresa se rige a la hora de llevar a cabo su actividad; los principios que dirigen las acciones y toma de decisiones de una organización o entidad. El cumplimiento de la legislación laboral muchas veces no es suficiente para garantizar el respeto por los lineamientos plasmados en el Marco de la Organización de Naciones Unidas y los Principios Rectores sobre las Empresas y los Derechos Humanos.

Desde el año 2017, Viña Concha y Toro aplica una encuesta de Autoevaluación de sus proveedores clave para lograr visibilizar y gestionar el riesgo ESG en la cadena de abastecimiento.

Esta se basa en el Código de Ética y Conducta, pero además incorpora elementos solicitados por nuestros principales clientes internacionales y el Marco Ruggie para Derechos Humanos en la Empresa.

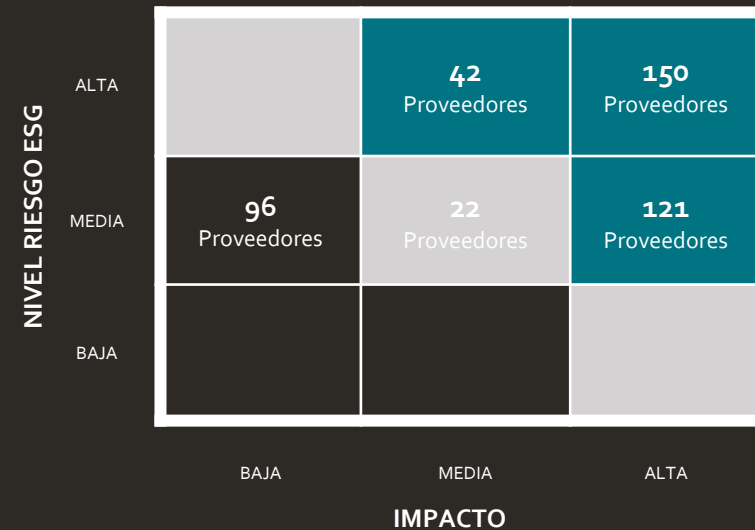
En el caso de la componente social del programa de proveedores, aquellos que son considerados Proveedores Clave son 431, entre los cuales se tiene el siguiente énfasis:

1. Proveedores de Uva en la componente Social (150).
2. Proveedores de Insumos en la componente Ambiental, en este caso de cambio climático (42).
3. Proveedores de Servicios en la componente Social (121)

Estos totalizan 313 proveedores que representan el 73% de los proveedores clave y que representan a aquellos significativos en materia ESG. De los evaluados en 2022, existen 271 (63%) que se consideran de alto impacto potencialmente negativo para la compañía, por el concepto de ética empresarial. Para dichos proveedores aún no se han generado planes de mejora individual, si no que hasta 2021 se entregaron recomendaciones por categoría de proveedores.

Se espera que a 2025, al menos 200 de estos proveedores cuenten con la información ética disponible para la compañía.

CUANTIFICACIÓN SEGÚN RIESGO / IMPACTO
PROVEEDORES 2022



Total Proveedores 2022		3.959
Proveedores Clave		431
Proveedores Significativos ESG		313
Proveedores Significativos – Ética		271
Total Proveedores Evaluados 2022		431
Proveedores Encuestados		431
Proveedores con Autoevaluación – Ética		145

RESULTADOS DE LA AUTOEVALUACIÓN

Una vez que se obtiene la información de los proveedores, estos son evaluados en escala de 0% a 100% de cumplimiento. Ello genera 3 categorías de desempeño del proveedores: Alto, Medio y Bajo.

Con ello, finalmente determinar la clasificación del riesgo ético del proveedor, considerando 2 componentes:

1. Riesgo ESG para la compañía, percibido por los expertos internos.
2. Desempeño ESG, dado por la información entregada en la encuesta de Autoevaluación.

La matriz permite determinar acciones asociadas a la mitigación de riesgos éticos en la cadena de abastecimiento que se realizan en cada cuadrante de Riesgo/Desempeño. En general, se consideran las siguientes acciones de mitigación :

CRITICIDAD ALTA

A los proveedores que integren este cuadrante se les podrá realizar verificaciones en terreno para constatar las condiciones de riesgo y desempeño. De ser así, se considera una muestra aleatoria de

los proveedores, no dependiendo de la categoría a la que pertenezca.

CRITICIDAD MEDIA

En este grupo de proveedores, se continuará realizando la encuesta de Autoevaluación anual y se solicitará completar la plataforma con evidencias de cumplimiento.

CRITICIDAD BAJA

Monitoreo anual mediante cuestionario de autoevaluación.

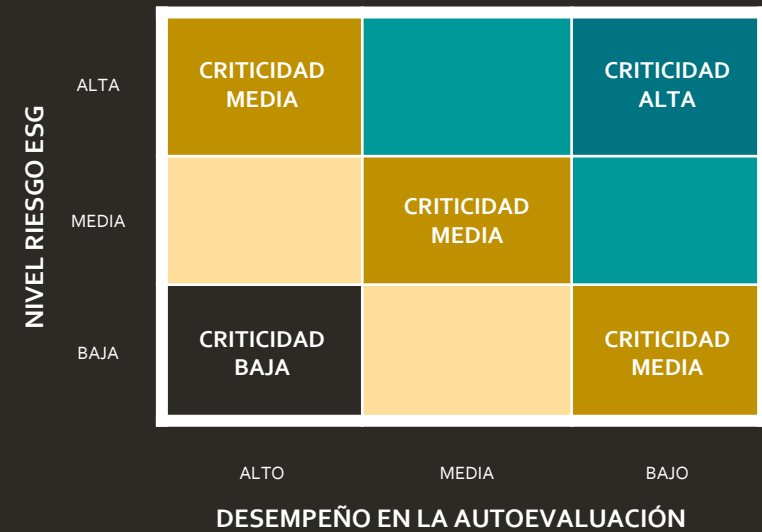
Estas medidas de mitigación aún no se han implementado, ya que aún la plataforma no se encuentra operativa. Se espera comenzar la implementación a contar de 2023.

Durante 2021 sólo 11 proveedores contaban con información ya disponible en la plataforma, pero ha resultado complejo avanzar en el enrolamiento de proveedores dado el contexto actual de la industria durante 2022. Sin embargo, estas metas se continuarán avanzando hasta 2025 con el objetivo de lograr el 100% de implementación del programa.

MATRIZ RIESGO / DESEMPEÑO

PROVEEDORES 2022

Total: 200 proveedores





COMPONENTE AMBIENTAL

PROVEEDORES SBT 2025

3.2

COMPONENTE AMBIENTAL PROVEEDORES SBT 2025

HOJA DE RUTA 2021-2025



20
21

Lanzamiento del Programa "Proveedores SBT2025", con 30 proveedores de packaging. Se presentan las metas 2025 y los objetivos generales del Programa. Se realizan reuniones individuales para orientar sobre los pasos hacia SBTi.

20
23

Generación de planes de reducción de emisiones para los proveedores. Se provee orientación y apoyo individual para la elaboración de las rutas de reducción y completar proveedores que faltan por adherir a SBTi.

20
25

26 Proveedores del Programa adheridos a SBTi, generando reducciones de huella de carbono de al menos 12 mil tCO2e con respecto a 2020.



20
22

Establecimiento de Compromiso de Reducción por parte de los proveedores, para luego determinar hoja de ruta (26 proveedores). Se espera que los proveedores adquieran el compromiso con SBT, contando con 1 año de plazo para presentar sus rutas de reducción en concordancia con la ciencia climática.

20
24

Primer monitoreo de reducciones de acuerdo a lo planes establecidos para proveedores ya comprometidos. Avance en incorporación a SBT de proveedores que aún no estén comprometidos.



Meta 2025

100% implementación del Programa de Abastecimiento Responsable, basado en elementos éticos (200 proveedores) y cambio climático (26 proveedores).

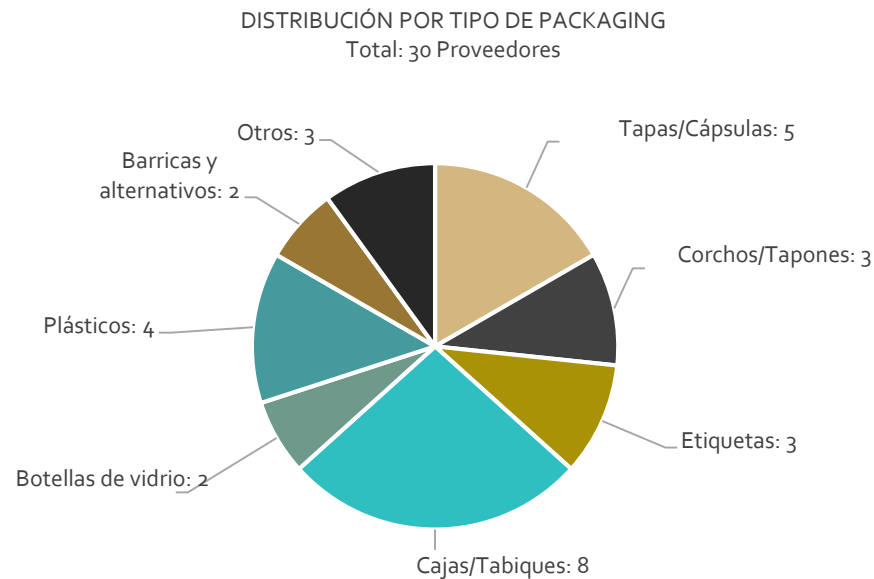
COMPONENTE AMBIENTAL PROGRAMA DE ABASTECIMIENTO RESPONSABLE PROVEEDORES SBT 2025

Durante 2022 se realizó el segundo Taller de Proveedores SBT 2025, donde se presentaron los resultados del primer año de implementación de Proveedores SBT 2025.

Como resultado general se obtuvo que 13 de los 26 participantes del programa ya cuentan con objetivos de reducción basados en la ciencia ya aprobados y disponibles de manera pública.

A pesar de ser sólo el 50% de los proveedores del programa, se considera un gran avance dado el difícil contexto global del año 2022 para la industria vitivinícola.

El programa está integrado por 30 proveedores de packaging, de acuerdo a la distribución mostrada en el gráfico adjunto.



TALLER PROVEEDORES N°1 Abril 2021

Nuevos Objetivos de Reducción de Emisiones 2025



TALLER PROVEEDORES N°2 Junio 2022

Acción Climática en la Cadena de Abastecimiento



La escala de Madurez en Cambio Climático se definió de acuerdo a 3 niveles de acuerdo con el trabajo en base a medición de huella de carbono.

NIVEL MADUREZ 1

Siguen lineamientos de casa matriz. Miden la Huella de Carbono con herramientas reconocidas internacionalmente.

NIVEL MADUREZ 2

Han medido Huella de Carbono y sólo deben estandarizar la medición. La mayoría no mide todos los años.

NIVEL MADUREZ 3

Enfrentarán su primera medición.

PROVEEDORES NIVEL 1

Algunas características de este grupo de proveedores

A Diciembre 2022, se tiene:

- El 46% de esta categoría, está conformado por proveedores de Cajas y Tabiques
- Dentro de los proveedores en la categoría Nivel 1, GHG Protocol es la

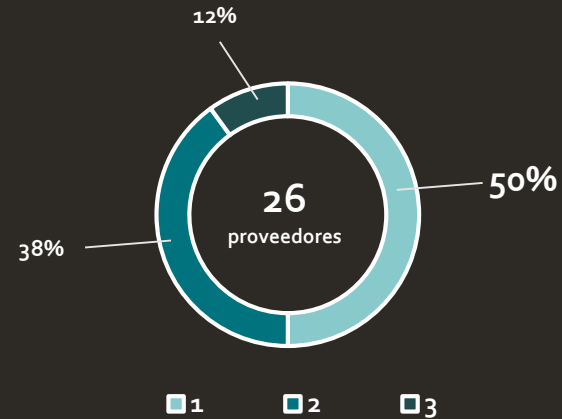
metodología de medición de huella de carbono más utilizada.

- 100% de los proveedores tiene o se encuentra trabajando en establecer metas de reducción de emisiones, pero ya cuenta con compromiso disponible.
- El 85% de los proveedores cuenta con huella a nivel de producto o familia de productos.
- El 100% de los proveedores está alineado a distintas iniciativas internacionales incluyendo Science Based Target.
- El 92% de los proveedores en esta categoría, cuentan con casa matriz fuera de Chile.

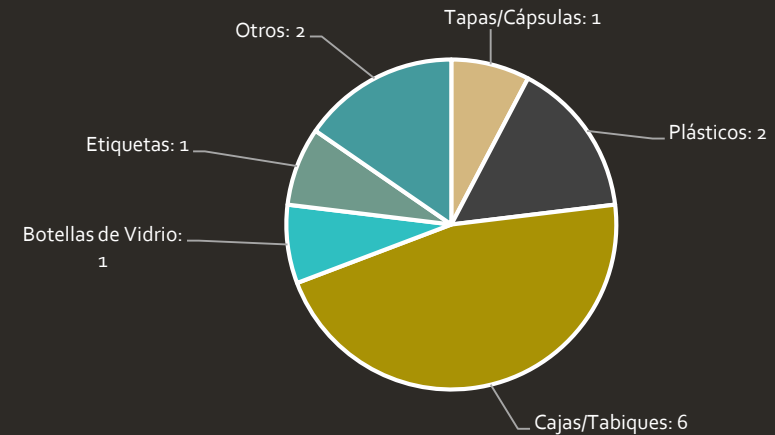
Durante 2022, se continuó trabajando y apoyando a los proveedores con Nivel de Madurez 2 y 3, ya que el objetivo es lograr que los 26 proveedores alcancen esa categoría y que logren alinear sus rutas de reducción con la ciencia climática.

EVALUACIÓN AÑO 2022

Total: 26 Proveedores



DISTRIBUCIÓN POR TIPO DE PACKAGING
PROVEEDORES NIVEL 1
Total: 13 Proveedores



INTEGRACIÓN A POLINOMIO DE COMPRAS



Durante 2022 la compañía desarrollo una metododolía para poder poder incorporar la variable respecto al desempeño en sustentabilidad de los proveedores.

Para ello, a las variables tradicionales de evaluación de proveedores se ha integrado la dimensión de Sustentabilidad, considerando entonces las siguientes variables principales:

- Competitividad en Precio
- Calidad del Insumo/servicio
- Servicio que entrega el proveedor
- Desempeño en Sustentabilidad del Proveedor.

El desempeño en sustentabilidad del proveedor, se considera sólo para los proveedores clave. La información de esta componente es analizada por la Gerencia de sustentabilidad y entregada a la Gerencia de Compras una vez al año.

ALCANCE

En materia ambiental, relacionada con cambio climático, se considerara dentro de la variable solo al grupo de proveedores perteneciente a los que están incorporados en el "Programa de Proveedores SBT 2025" los cuales pertenecen a packaging.

Dentro dela componente social, se determina mediante una categorización de los proveedores de la siguiente forma:

2023: Encuesta de Autoevaluación respondida

2024: Incorporación a Plataforma de Desempeño

2025: Plataforma de Desempeño ESG e información de respaldo disponible en la Plataforma.

COMPONENTE DE SUSTENTABILIDAD EN LA SELECCIÓN DE PROVEEDORES PROCESO DE COMPRA

$$\lambda * F_{(\text{Sustentabilidad})}$$

Donde,

λ : Corresponde al peso relativo que se entrega al desempeño de sustentabilidad del proveedor en la propuesta integral del proveedor. Estimado por el área de Compras y creciente en el tiempo. (Métrica en %)

$F_{(\text{Sustentabilidad})}$: Función que depende del desempeño del proveedor. Los resultados se entregan anualmente a la Gerencia de Compras para ser utilizados durante los procesos de compra o licitaciones del año. Frecuencia anual. (Métrica en intervalo [0;1])



AVANCES GESTIÓN 2022

CONTRIBUCIÓN A LOS ODS



El Programa “Abastecimiento Responsable”, llevado a la práctica en conjunto con nuestras áreas de compra y abastecimiento de la compañía, se basa en elementos de colaboración con los principales proveedores de la compañía.

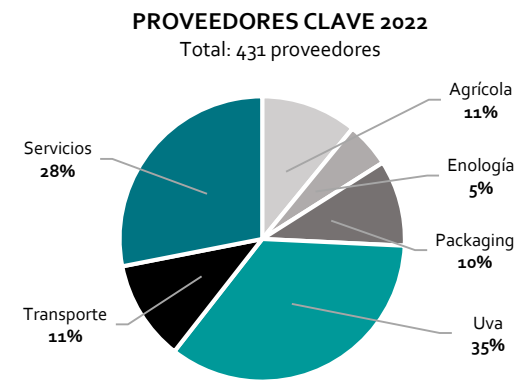
EVALUACIÓN Y SELECCIÓN

Anualmente, del total de proveedores, se selecciona a aquellos que son considerados clave para la compañía en términos de riesgos potenciales (ambientales y sociales) y, por otra parte, respecto de la dependencia para el negocio. De ellos, se selecciona el segmento a evaluar, que en 2022 correspondió a **431 proveedores**, los que representaron el 11% del total de la compañía.

La categorización se realiza de acuerdo con la etapa del proceso productivo en la cual el proveedor participa. Estos proveedores son anualmente consultados por sus prácticas en materias sociales y ambientales a través de un Formulario de Autoevaluación de Responsabilidad Ética y Sustentabilidad. Los resultados son utilizados para generar acciones internas que apunten a disminuir los riesgos en materia de derechos humanos en la empresa.

A través de esta evaluación anual, también se realiza un informe general que es compartido sectorialmente con cada grupo de proveedores.

En 2022 no se realizó envío de la información consolidada.



2021 - 2022

A través del trabajo en la componente de Ética Empresarial, la compañía espera promover las buenas prácticas en un grupo de 200 proveedores clave. Se espera que ellos logren reportar anualmente y con transparencia, su desempeño en materias sociales, relacionadas con temas de Derechos Humanos en la Empresa. Durante 2021, se realizó una marcha blanca incorporando a 11 proveedores en el mecanismo de reporte a través de una plataforma estandarizada. En 2022, el siguiente paso fue formalizar la inclusión de cierto grupo de proveedores clave en el Taller Anual de Proveedores, realizado en Junio 2022. Durante el año se entregó información a los proveedores sobre el tipo de información que será necesario comenzar a desplegar, de manera que en 2023 ya se comience directamente con la inclusión en la plataforma.



2021 - 2022

El componente de trabajo Proveedores SBT2025, busca sensibilizar e incorporar a los proveedores en la iniciativa Science Based Targets, impulsándolos a establecer metas de reducción de emisiones basadas en la ciencia climática. En esta etapa se abordarán 26 principales proveedores de packaging. En 2021, se realizó el lanzamiento del programa y al primer año de funcionamiento, ya se contaba con 10 de los 26 proveedores adheridos a la iniciativa internacional. Esta cifra subió en menor proporción a lo esperado, ya que en 2022 sólo se logró llegar a 13. Sin embargo, muchos de los proveedores ya se encuentran encaminados hacia la metodología, por lo que se espera recuperar esta senda en el corto plazo. A pesar de que no se logró conseguir el compromiso de la totalidad de los proveedores, las emisiones por concepto de packaging se redujeron en 15 mil ton CO₂ por concepto de insumos de packaging en 2022 comparado con 2020.

RESULTADOS 2022



Avance Programa Abastecimiento Responsable 2022

92%

Durante 2022, se realizó el lanzamiento de la plataforma para el reporte de desempeño social de los proveedores, siendo anunciado durante el Taller Anual de Proveedores SBT. Durante la jornada se presentó el balance del programa en 2021 y se actualizó a los proveedores sobre los siguientes pasos del programa de Abastecimiento Responsable.

En 2022, 4 proveedores dejaron de abastecernos de insumos por lo que dejaron el programa, el cual continuará con 26 proveedores.

En materia de cambio climático solo 4 proveedores lograron avanzar en su compromiso con SBT, sin embargo muchos de ellos están en etapas previas a la confirmación, lo cual no se alcanzó a cerrar durante el año, por lo que se espera que durante 2023, esta cifra se incremente significativamente.

En materia de reducciones por concepto de insumos, se logró reducir en 15 mil toneladas este ítem, en comparación con el año base 2020. Esto demuestra que a pesar de no formalizar aún los compromisos con la metodología, los proveedores clave de packaging están tomando medidas concretas para descarbonizar los insumos que proveen a la compañía.

IMPACTOS ALCANZADOS

Ética
Empresarial

2021
11
proveedores
matching process

2022
LANZAMIENTO
PLATAFORMA
SEDEX

2021

10
proveedores
comprometidos con SBT

33%
del total de proveedores
del programa
(Total:30 proveedores)

13.261
ton de CO₂
Reducidas en packaging con
respecto al año 2020

Cambio
Climático

2022

13
proveedores
comprometidos con SBT

50%
del total de proveedores
del programa
(Total:26 proveedores)

15.012
ton de CO₂
Reducidas en packaging con
respecto al año 2020



METAS 2023

PROGRAMA ABASTECIMIENTO RESPONSABLE

01. 30% de los proveedores incorporados en Plataforma de Ética Empresarial
02. Primer año de monitoreo de metas de reducción de emisiones de los proveedores del Programa Abastecimiento Responsable – Componente SBT Proveedores. Generación de reducción de emisiones de acuerdo a los planes establecidos por concepto de packaging más sustentable (12 mil ton CO₂ respecto a 2020).





VIÑA CONCHA Y TORO

— FAMILY OF NEW WORLD WINERIES —



PILAR PROVEEDORES | ABASTECIMIENTO RESPONSABLE