

INFORME DE IMPACTOS 2022

DESCORCHA UN FUTURO MEJOR

AVANCES ESTRATEGIA DE SUSTENTABILIDAD CORPORATIVA 2025



El siguiente Informe de Impactos 2022, presenta los avances de la Estrategia de Sustentabilidad Corporativa 2025 "Descorcha un Futuro Mejor".

No está basado en metodologías internacionales de reporte y no es presentado como un reporte de sustentabilidad. Se trata de un informe de avances de la estrategia, de acuerdo a los indicadores que la compañía maneja y monitorea para su gestión interna.

En este documento se presentan los planes de largo plazo y el impacto positivo que se espera generar en los distintos stakeholders a través de la implementación de esta estrategia. Los planes presentados para cada programa se ejecutan de manera conjunta con las filiales y subsidiarias de la compañía en sus distintos países de operación y con las diversas áreas relacionadas a cada uno de los stakeholders a quienes buscamos impactar positivamente.

ELABORADO POR:

Gerencia de Sustentabilidad
Viña Concha y Toro

Julio 2023

VIÑA CONCHA Y TORO Empresa
— FAMILY OF NEW WORLD WINERIES —  Certificada



Buscar el impacto positivo para nuestras partes interesadas es una forma de abordar nuestras acciones. Nos invita a ir un paso más allá en la trayectoria de sustentabilidad de la compañía.

Se trata no solo de minimizar el impacto negativo, sino de aportar a restaurar, renovar y remediar, dejando a la naturaleza y a la sociedad en **mejores condiciones y más resilientes** de lo que las encontramos.

La Estrategia de Sustentabilidad Corporativa de Viña Concha y Toro "**Descorcha un Futuro Mejor**" apunta a transformar este anhelo en realidad.

Buscamos ser un líderes en la construcción de un futuro mejor, resiliente y regenerativo para las personas y el planeta.

CONTENIDOS

01

INTRODUCCIÓN

Información Histórica 2007-2022
Estrategia Corporativa
Trayectoria Sustentable
Empresas B
Desempeño ESG 2022

02

GOBERNANZA

Gobierno Corporativo
Gobernanza de la Sustentabilidad
Propósito Corporativo
Declaraciones Fundamentales

03

ESTRATEGIA DE SUSTENTABILIDAD CORPORATIVA

Descorcha un Futuro Mejor
Estructura de la Estrategia
Pilares de la Sustentabilidad
10 Programas para un Futuro Mejor
Resumen del Modelo Estratégico

04

PILARES, METAS & IMPACTOS 2022

Pilar Consumidores
Pilar Clientes
Pilar Proveedores
Pilar Nuestra Gente
Pilar Comunidad
Pilar Nuestro Planeta
Cero Desperdicio de Agua
Independencia Fósil
Innovación Circular
Acción Climática
Soluciones Basadas en la Naturaleza

05

RESUMEN GESTIÓN 2022

INTRODUCCIÓN

01



Viña Concha y Toro y su familia de viñas en Chile, Argentina y Estados Unidos, integran en su misión la sustentabilidad como uno de sus ejes centrales de negocio, en conjunto con la excelencia, la innovación y las personas.

Así, la compañía continúa avanzando en la elaboración de vinos de alta calidad incorporando un enfoque armónico en su crecimiento. Entendemos que como empresa líder de la industria, nuestro crecimiento debe realizarse en equilibrio con nuestro entorno natural y social. Cada etapa de nuestro negocio opera considerando esta premisa.

La historia de trabajo en torno a materias ambientales y sociales en la compañía, se remonta a sus orígenes. Las consideraciones del cuidado de la tierra, el agua, los recursos naturales, del cuidado de nuestras personas, siempre han formado parte de nuestra forma de trabajar. Estos elementos son los que nos han permitido perdurar en el tiempo y seguir creciendo no solo en Chile, sino llevando nuestra filosofía de trabajo más allá de nuestras fronteras.

Desde el año 2012, la compañía cuenta con una Estrategia de Sustentabilidad, la que permitió comenzar a incorporar una mirada integradora y de largo plazo a nuestras preocupaciones ambientales y sociales, de manera organizada y sistémica.

Desde aquella época avanzamos con una mirada medible y cuantificable, lo cual ha permitido mejorar año a año nuestro desempeño.

La compañía revisa anualmente la vigencia y pertinencia de esta mirada de largo plazo, realizando un ejercicio de materialidad considerando distintas partes interesadas internas y externas. Además, cada año se realiza el cierre de las metas y avances del año para evaluar la efectividad de la implementación en curso y su influencia en el mediano y largo plazo. Esto permite mantener la vigencia y ambición de los desafíos.

El presente documento muestra la Estrategia de Sustentabilidad Corporativa 2025, la que se ha denominado **"Descorcha un Futuro Mejor"**. Se presenta el modelo de sustentabilidad con el cual opera la compañía, los pilares que constituyen la estrategia, las metas comprometidas y los impactos esperados.

Este es un documento que resume los avances de la estrategia durante 2022, el que esperamos sirva de guía y apoyo para comprender los desafíos que la compañía se encuentra abordando y que entre todos podamos contribuir a la construcción de un mejor futuro para nuestra gente y nuestro planeta.



*DESCORCHA UN FUTURO MEJOR
es una invitación de Viña Concha y Toro
a todas sus partes interesadas a
construir juntos un futuro mejor.*



INFORMACIÓN HISTÓRICA

2007



Primera medición de huella de carbono de la compañía.

Además, se genera primer reporte a través de la plataforma CDP a inversionistas institucionales. Esto se continúa realizando anualmente desde aquella fecha. Se reporta gestión de emisiones de CO₂, gestión hídrica y gestión de carbono en la cadena de abastecimiento.

2012

Lanzamiento de la primera etapa de la Estrategia de Sustentabilidad de Viña Concha y Toro.

Esta primera edición se realizó con la ayuda de asesoría externa para generar la estructura, levantamiento de temas materiales y los planes asociados.

Desde esta fecha en adelante, este trabajo se aborda internamente a través de distintos equipos.

2014



Miembros de Pacto Global de Naciones Unidas, organización que busca potenciar un sector privado responsable y sostenible. Se basa en 10 principios en áreas relacionadas con los derechos humanos, el trabajo, el medio ambiente y la corrupción.

Adicionalmente, la compañía presenta anualmente su Comunicación de Progreso a través de la plataforma pública de reporte y transparencia de esta organización.



Primera medición de la huella hídrica bajo la metodología de Water Footprint Network.

Miembros de la Red Internacional Water Footprint Network, para aportar a la promoción de la correcta cuantificación de la huella ecológica del agua, más allá de solamente el consumo dentro de las instalaciones fabriles en la industria vitivinícola.

2010



Primera certificación bajo el Código de Sustentabilidad de la Industria Vitivinícola, para filiales productivas en Chile: Concha y Toro y Cono Sur.

2013

2015



Alineamiento de la Estrategia de Sustentabilidad Corporativa con los Objetivos de Desarrollo Sostenible de Naciones Unidas y la Agenda 2030.



Viña Concha y Toro es parte, por primera vez, del Dow Jones Sustainability Chile Index, el más prestigioso índice internacional de sustentabilidad empresarial.

2017



Miembros de la organización Carbon Pricing Leadership Coalition del Banco Mundial.

La compañía es invitada a integrar este grupo de empresas que promueven la generación de un precio al carbono como mecanismo de internalización de externalidades.

Iniciativa destacada: Fondo del Carbono Viña Concha y Toro.

2018



Miembros de la Coalición Empresarial Business Ambition for 1.5°C de Naciones Unidas, relevando la importancia de la acción climática en los negocios.



Utilización de la metodología Science Based Targets Initiative para la generación de ruta de reducción de emisiones de CO2e basadas en la ciencia climática.



Miembros de la campaña global Race to Zero, impulsando la acción climática de las empresas hacia el logro de la Cero Emisión al 2050.



Inicio de la certificación Green-e de electricidad renovable. Primera empresa en Chile en lograr esta certificación

2019



Certificación de Manejo Forestal Sustentable FSC para Servicios Ecosistémicos de Captura de Carbono en bosque nativo.



Aplicación de la metodología Task Force on Climate-Related Financial Disclosure para cuantificación de riesgos financieros del cambio climático.

2020

Se alcanza por primera vez el abastecimiento de energía eléctrica en un 100% con energía renovable, gracias a un esfuerzo de compra de energías, instalación de plantas solares y compras de certificados de energía para fracciones remanentes.

2021



Member 2021 S&P Global

Miembros de Dow Jones Sustainability Index, la compañía ingresa al grupo de empresas que son destacadas en el Sustainability Yearbook en 2021. Esto significa que la compañía está entre el 15% de las compañías de mejor desempeño de su industria a escala global.



Miembros Fundadores de Sustainable Wine Roundtable, generando un estándar global para la sustentabilidad en el sector vitivinícola.

Empresa



Certificada

Viña Concha y Toro se certifica como Empresa B, siendo la empresa vitivinícola más grande del mundo en contar con esta certificación.

Se trata de empresas que buscan superarse continuamente y se esmeran por crear un sistema económico inclusivo, equitativo y regenerativo para las personas y el planeta.

2022

Sustainability Yearbook Member 2022

S&P Global

Miembros de Sustainability Yearbook de Dow Jones Sustainability Index por segundo año consecutivo, ratificando su desempeño entre el 15% más alto de la industria. Cabe destacar que Viña Concha y Toro es la única empresa vitivinícola presente en este ranking.



Cono Sur es miembro fundador de Chilean Organic Winegrowers 2022



Concha y Toro, Cono Sur y Bonterra Organic Estates fueron reconocidos por la publicación británica "Drink Business" como empresas que tienen un fuerte impacto en el cuidado de nuestro planeta. Concha y Toro obtuvo el Premio Amorim a la Biodiversidad; Cono Sur fue elegida con el Premio Amorim a la Sustentabilidad; mientras que Bonterra Organic Estates fue nombrada Green Company of the Year.



Centro Turístico Pirque obtiene la certificación de Turismo Sostenible Preferred by Nature



Syngenta destacó el Proyecto "Operation Pollinator" en la categoría "Compromiso con la biodiversidad en la agricultura". Concha y Toro fue nuevamente ganadora del premio Syngenta, que reconoce el valor de la biodiversidad y su importancia frente al cambio climático, por el proyecto "Operation Pollinator" realizado en el Fundo Pirque, Valle del Maipo.



Bonterra Organic Estates es elegida B Corp "Best for the World" 2022



Viña Concha y Toro obtiene la Clasificación A-, considerada Categoría "Liderazgo" en el la categoría Climate Change de CDP, organización que solicita información sobre los riesgos climáticos y las oportunidades de bajas emisiones de carbono a las mayores empresas del mundo en nombre de 746 inversionistas institucionales con un total de 136 mil millones de dólares en activos y más de 280 grandes compradores con más de 6,4 billones de dólares en gastos de adquisición.

Asimismo, se obtiene la Clasificación A- en la categoría de Water Security de CDP.



Viña Concha y Toro es reconocida en la categoría GIGA-GURÚ, máximo reconocimiento del Proyecto Gigatón de nuestro cliente Walmart, dedicado a sus proveedores. En este programa, Walmart busca reducir o evitar mil millones de toneladas métricas (una gigatonelada) de emisiones de gases de efecto invernadero en su cadena de abastecimiento.

La categoría GIGA-GURÚ reconoce a los proveedores de alto desempeño en reducción de emisiones de CO2.



"Cultivamos un futuro mejor", acciones en línea con la Agenda 2030 de Naciones Unidas.



3a Edición de la Semana de la Sustentabilidad, iniciativa conjunta de los 3 orígenes productivos

ESTRATEGIA CORPORATIVA

En Viña Concha y Toro se trabaja inspirados por el propósito de transformar cada copa de vino y cada encuentro alrededor del mundo en una experiencia memorable. Es por ello que el consumidor está en el centro de su quehacer.

La estrategia y el modelo de negocios de la compañía buscan satisfacer este propósito, misión y visión, para lo cual la firma estableció comportamientos necesarios para alcanzarlos y cuatro pilares estratégicos en los que se sostiene: **Excelencia, Innovación, Sustentabilidad y Personas.**

La sustentabilidad es uno de los elementos centrales de la estrategia corporativa de Viña Concha y Toro. La Estrategia de Sustentabilidad Corporativa permite que el crecimiento de la compañía sea en armonía con las personas y el planeta y opera como eje transversal a las acciones de la compañía. Todo, para agregar valor a los distintos grupos de interés de la empresa.

FOCO DE SUSTENTABILIDAD

Viña Concha y Toro desarrolló su primera Estrategia de Sustentabilidad en el año 2012, con la finalidad de generar una estructura que permitiera dar sentido de largo plazo a

los temas ambientales, sociales y de gobernanza. Con ello, se generó una primera etapa de avances, en donde los objetivos y metas alcanzados se desarrollaron de manera multidisciplinaria.

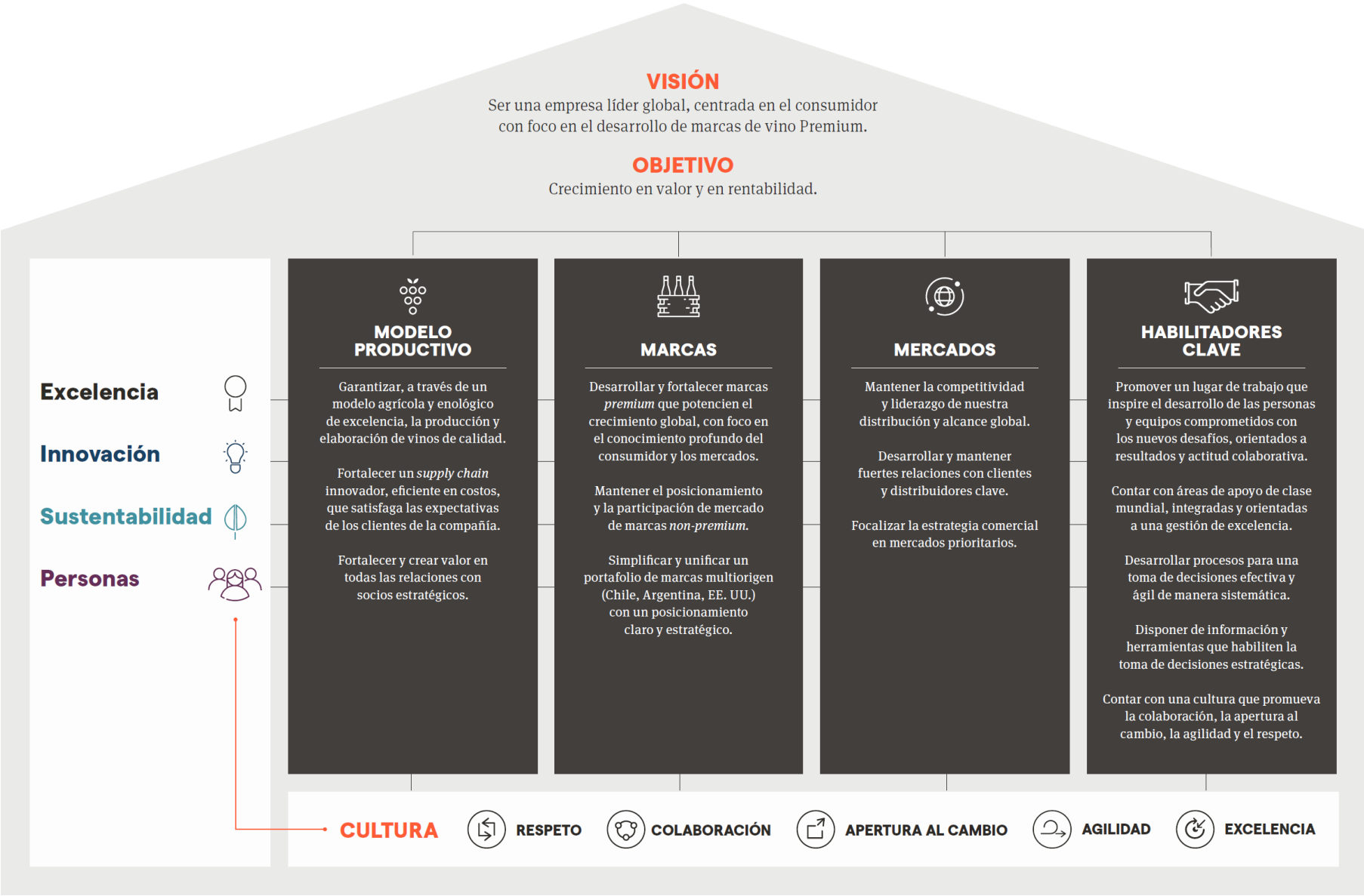
En 2015 se desarrollaron metas y ambiciones con un horizonte al 2020. Además, se alineó la estrategia a los Objetivos de Desarrollo Sostenible (ODS) de Naciones Unidas.

Desde 2021 se inicia la tercera etapa, siempre considerando una mirada centrada en los stakeholders, plasmando nuestro compromiso como Empresa B e incorporando la adhesión a iniciativas internacionales, como Science Based Targets para definir metas de ambición climática.

En esta tercera etapa, los principios de empresas B están plasmados en la filosofía regenerativa con la cual la compañía enfrenta sus temas materiales. Esto significa la búsqueda permanente por generar impactos positivos en los stakeholders y, por ende, la búsqueda de un futuro mejor para el planeta y la sociedad. De ahí que en esta etapa la compañía busca generar un invitación a descorchar un futuro mejor.



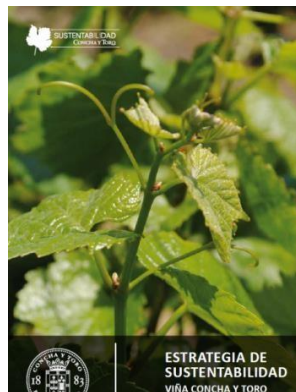
*Nuestro compromiso ambiental, social y de gobernanza se encuentra plasmado en la Estrategia de Sustentabilidad Corporativa 2025
Descorcha un Futuro Mejor*



La Estrategia Corporativa, lanzada en 2018, formaliza el rol transversal de la sustentabilidad en el negocio.

TRAYECTORIA SUSTENTABLE

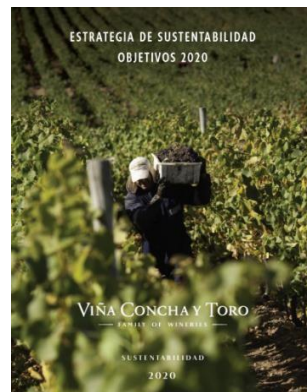
3 ETAPAS



[2012-2015]

PRIMER CICLO EL COMIENZO

Durante 2011 comienza la elaboración de la Estrategia de Sustentabilidad, la cual se lanza en 2012. Metas definidas a 2015 fueron alcanzadas en 93%.



[2016- 2020]

SEGUNDO CICLO APORTE A LA SUSTENTABILIDAD GLOBAL

En 2015, se inicia una nueva etapa con metas más ambiciosas al 2020 e incorporando la alineación con los **Objetivos de Desarrollo Sostenible** de Naciones Unidas. Metas definidas a 2015 fueron alcanzadas en 95%.



[2021- 2025]

TERCER CICLO DESCORCHA UN FUTURO MEJOR

De cara al 2025 se incorpora el enfoque de generación de impactos positivos que nos entrega la certificación como **Empresa B** y la estrategia genera el llamado "Descorcha un Futuro Mejor"

Desde hace más de 10 años, Viña Concha y Toro ha considerado la mirada estratégica en la gestión de la sustentabilidad, guiada por una visión movilizadora y de impacto.

Inicialmente, **retribuyendo en cada botella, lo que la tierra nos ha dado**, agradeciendo por la generosidad de los frutos de la tierra y nuestra gente, por permitirnos prosperar. Con cada paso que emprendimos, buscamos la forma de retribuir.

Hoy, queremos ir más lejos e incorporar a esta premisa nuestro compromiso de **generar impactos positivos netos**. Dejar un legado en nuestro andar y así poder contribuir a un futuro inclusivo, equitativo y regenerativo.

Queremos ser un aporte a la construcción de un futuro mejor para las personas y el planeta. Por ello, queremos hacer la invitación a con la Estrategia de Sustentabilidad Corporativa 2025 "**Descorcha un Futuro Mejor**".

Porque el futuro se forja hoy, con nuestros esfuerzos de cada día, con pequeños pasos hacia la grandeza, con pequeños esfuerzos que nos llevarán a ser una mejor empresa para el mundo.

EMPRESAS B

DESDE 2021

En 2018, Viña Concha y Toro lanza su Estrategia Corporativa de Negocios y, a su vez, nace el desafío de consolidar a la compañía como referente internacional en materias de sustentabilidad.

Buscábamos ser líderes globales y visibilizar nuestros esfuerzos a través de un lenguaje global que permitiera transmitir nuestro camino de aprendizajes y mejoras.

Ese mismo año, la compañía inició el camino que la llevó a ser Empresa B Certificada luego de un proceso de 2 años y medio de trabajo.

El 22 de abril de 2021, en el Día de la Tierra N°50, durante su Junta Anual de Accionistas, Viña Concha y Toro ratificó por unanimidad la opción de transformarse en Empresa B y se convirtió en la primera empresa abierta en bolsa en obtener este reconocimiento en Chile.

Este paso es de vital importancia en el proceso de certificación, ya que uno de los requisitos de Empresas B es que el compromiso ambiental y social quede

plasmado en los estatutos de la compañía, garantizando que la gobernanza de este compromiso se mantenga en el largo plazo.

PROCESO TRANSFORMADOR

Para Viña Concha y Toro se trató de un proceso transformador, ya que por primera vez desde su constitución la compañía modificó sus estatutos para dejar expresamente declarado su compromiso ambiental y social. Con la convicción que nos caracteriza, se dio este importante paso que nos impulsa a la búsqueda de ser cada día una mejor empresa. Este compromiso hoy es parte de nuestros objetivos, permitiendo que esta premisa sea perdurable.

El compromiso con el impacto positivo a nuestros stakeholders, se encuentra plasmado en nuestros estatutos.

Empresa



Certificada



CARACTERÍSTICAS DE LAS EMPRESAS B



PROPÓSITO

Las motiva la creación de **impacto positivo** en la sociedad y el medio ambiente



REQUISITO LEGAL

Amplia el **deber fiduciario** de accionistas y gestores para incluir intereses no financieros



CERTIFICACIÓN

Se evalúa y se compromete a **mejorar sus estándares de gestión y transparencia**



INTERDEPENDENCIA

Son parte de una comunidad: **declaración de interdependencia**

¿QUÉ SIGNIFICA SER EMPRESA B?

Las empresas que se certifican como Empresa B no son perfectas, pero asumen un compromiso de mejora continua y ponen su propósito empresarial socioambiental en el centro de su modelo de negocio.

Miden y analizan las cinco áreas más relevantes de su empresa: Gobernanza, Trabajadores, Clientes, Comunidad y Medio Ambiente, permitiendo una revisión detallada de todas ellas, con el fin de ayudar a identificar todos los posibles puntos de mejora y oportunidades para ser un agente de cambio en la economía, protegiendo la misión y potenciando el triple impacto.

La certificación de Empresa B es entregada por B Lab, una entidad sin fines de lucro en Estados Unidos.

Las Empresas B redefinen el sentido del éxito de la empresa, recibiendo una marca colectiva como identidad de mercado. Se someten a una evaluación integral de su sustentabilidad con instancias de

certificación y recertificación y realizan enmiendas a sus herramientas de gobernanza legales.

ENFOQUE REGENERATIVO

Se trata no sólo de minimizar el impacto negativo, sino de aportar a restaurar, renovar y remediar, dejando a la naturaleza y a la sociedad en mejores condiciones y más resilientes de lo que las encontramos.

Este es un proceso de 2 etapas que deben cumplirse de manera simultánea. Por una parte se busca restaurar, renovar y remediar los sistemas humanos y naturales de los que todos dependemos, mientras también ayudamos a mejorar la capacidad de dichos sistemas para restaurar, renovar y sanar ellos mismos con mayor eficacia y resiliencia.

Aspiramos a generar un impacto positivo que permita a la sociedad y al planeta poder crecer, prosperar y perdurar.

*“Las Empresas B trabajamos para ayudar a generar un sistema económico **inclusivo, equitativo y regenerativo.**”*

- Sistema B Internacional -

DESEMPEÑO ESG 2022

Viña Concha y Toro, comenzó a participar del Índice de Sustentabilidad Corporativa Dow Jones desde el año 2015, cuando fue Chile fue incorporado al listado de los índices existentes. Desde esa fecha y de manera consecutiva hasta 2022, es la única empresa del rubro vitivinícola que integra la categoría Bebidas (*Beverages*) de Dow Jones Sustainability Index.

Además, durante 2021 y 2022 La compañía también a formado parte del Sustainability Yearbook de Dow Jones, el cual destaca a las empresas que dentro del 15% de aquellas con mejor desempeño de su industria. Esto constituye un gran desafío para la compañía, ya que se trata de la única empresa vitivinícola presente en esta publicación.

Además de Dow Jones, existen también otros ratings y rankings de desempeño ESG donde la compañía es evaluada con información públicamente disponible. Estas evaluaciones no necesariamente se realizan de manera anual, sino que varían de acuerdo a la necesidad de cada evaluadora.

Cabe destacar que Viña Concha y Toro solo responde proactivamente el cuestionario Dow Jones de Corporate Sustainability Assessment. El resto de las evaluaciones son realizadas directamente por los analistas de las organizaciones. Entre ellas se encuentran:

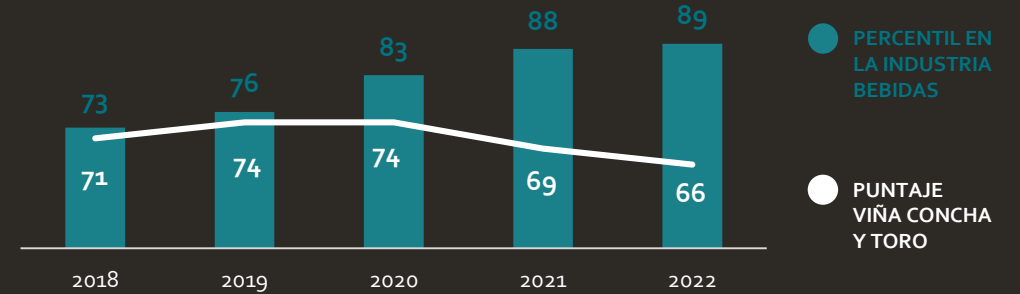
- MSCI
- Moody's
- Refinitiv
- Sustainalytics

Además, la compañía despliega de manera transparente su información referente a Cambio Climático, Gestión del Agua y Gestión de Proveedores en torno al Cambio Climático a través de la plataforma CDP, desde 2007 y 2017 respectivamente.

A través de esta plataforma se entregan detalles sobre las cuantificaciones anuales, medidas adoptadas, riesgos y oportunidades, indicadores relacionados, entre otros, los cuales están disponibles de manera pública para su consulta y *benchmarking*.

Sustainability Yearbook Member 2022 S&P Global

RESULTADOS
DOW JONES SUSTAINABILITY INDEX
PUNTAJES Y PERCENTIL
2018-2022



RESULTADOS
CDP SCORE - WATER SECURITY
PUNTAJES Y BENCHMARKING
2018-2022





RESULTADOS
CDP SCORE – CAMBIO CLIMÁTICO
 PUNTAJES Y BENCHMARKING
 2018-2022

DESEMPEÑO VIÑA CONCHA Y TORO

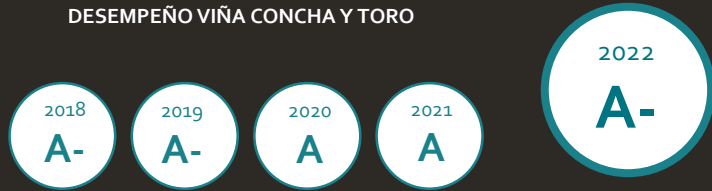


DESEMPEÑO PROMEDIO
 2022



RESULTADOS
CDP SCORE – PROVEEDORES Y CAMBIO CLIMÁTICO
 PUNTAJES Y BENCHMARKING
 2018-2022

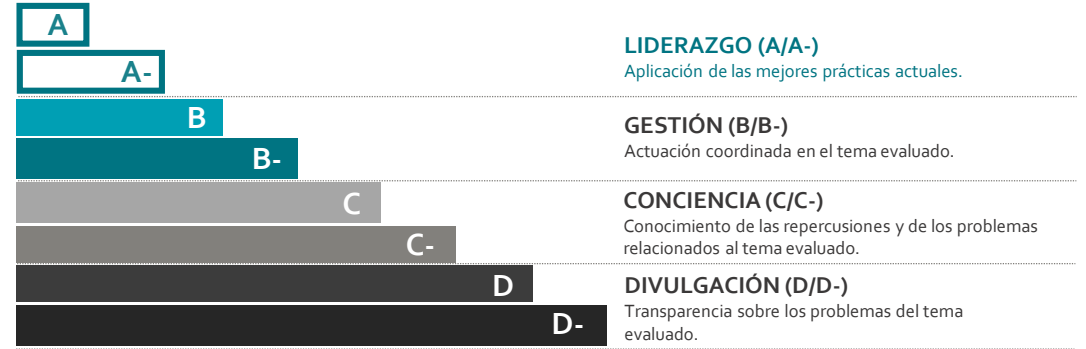
DESEMPEÑO VIÑA CONCHA Y TORO



DESEMPEÑO PROMEDIO
 2022



CDP SCORE
 EVALUACIÓN Y SU SIGNIFICADO



OTROS RATINGS Y EVALUACIONES 2022



BBB

Durante 2022 la compañía fue analizada por MSCI Inc, la cual considera para la industria *Beverages* los siguientes aspectos: "Estrés Hídrico" (20%), "Packaging" (10%), "Huella de Carbono" (10%), "Calidad y Seguridad del Producto" (15%), Salud y Seguridad (10%) y "Gobernanza" (35%). El resultado mostró el mejor desempeño en la dimensión ambiental, destacando el desempeño en cambio climático.



40 pts

En ese mismo período, Moody's evaluó y clasificó a Viña Concha y Toro como la cuarta empresa con mejor desempeño de la industria *Beverages* respecto a un total de 20 empresas evaluadas en 2022. En las 3 dimensiones ASG (ambiental, social y gobernanza), la empresa tiene un mejor desempeño que el promedio de su industria. Se destaca la dimensión ambiental, con 46 puntos, liderada por desempeños "avanzados" en Biodiversidad y Estrategia Ambiental.

GOVERNANZA

A close-up photograph of a grapevine branch. The branch is covered in vibrant green, serrated leaves. In the center, a cluster of small, developing grape buds is visible, showing a mix of green and reddish-pink hues. The background is a soft, out-of-focus gradient of light blue and green, suggesting an outdoor setting with natural light.

GOBIERNO CORPORATIVO

Viña Concha y Toro es el principal productor de vinos de Latinoamérica y – desde su fundación en 1883– se ha ido posicionando como una de las compañías de vino más importantes del mundo, con presencia en más de 130 países y más de 12 mil hectáreas de viñedos en Chile, Argentina y Estados Unidos.

Está constituida como Sociedad Anónima por escritura pública. El 31 de diciembre de 1921 amplió su razón social a la producción vitivinícola general y hoy -como sociedad anónima abierta- cotiza en la bolsa de valores de Santiago de Chile.

La casa matriz, Viña Concha y Toro, está organizada como un grupo de empresas operativas en cada una de sus funciones principales (producción y comercialización). Cuenta con 7 filiales productivas principales, ubicadas en los orígenes productivos emblemáticos, donde se producen vinos con particularidades propias de cada *terroir*, que aportan gran diversidad y carácter al portafolio corporativo de marcas. Las principales Bonterra Organic Estates (USA), Trivento Bodegas y Viñedos (Argentina), Cono Sur (Chile) y Concha y Toro (Chile).

Su administración se ejerce a través de un Directorio conformado por 7 miembros representativos de los accionistas de la compañía, el cual tiene la facultad de administrar la Sociedad en los términos establecidos en la ley chilena.

DIRECTORIO

El Directorio celebra sesiones programadas regularmente, al menos una vez al mes, y las sesiones extraordinarias son convocadas por el Presidente o solicitadas por uno o más directores de acuerdo a la necesidad de tratar algún tema en particular.

El quórum para una sesión de Directorio queda establecido por la presencia de una mayoría absoluta de los directores. Las resoluciones se aprueban con el voto afirmativo de una mayoría absoluta de aquellos directores presentes en la sesión, determinando el Presidente el resultado de cualquier empate.

El deber fundamental del Directorio es velar, por sobre toda consideración, por los intereses de la Sociedad, plasmados en su órgano constituyente

FILIALES PRODUCTIVAS

VIÑA CONCHA Y TORO

— FAMILY OF NEW WORLD WINERIES —



(1) JV 50% Viña Concha y Toro – 50% Baron Philippe de Rothschild.



Los integrantes del Directorio son propuestos y elegidos cada tres años por la Junta General Ordinaria de Accionistas. Los directores duran tres años en sus funciones y pueden ser reelegidos indefinidamente.

La compañía no mantiene una política de postulaciones al Directorio diferente a la establecida por la legislación chilena.

De manera permanente, la compañía emite y actualiza una serie de políticas y códigos, en búsqueda constante por robustecer el Gobierno Corporativo. Entre las principales se encuentran, entre otras:

- Código de Gobierno Corporativo
- Código de Ética y Conducta
- Política de Prevención de Delitos
- Política para la Contratación de Asesorías al Directorio
- Política de Postulación y Elección de Directores
- Política de Conflictos de Interés

COMITÉS DEL DIRECTORIO

COMITÉ DE DIRECTORES

Su función es cumplir con las normas que al efecto establece el artículo 50 bis de la Ley Chilena 18.046 sobre Sociedades Anónimas,

está constituido por tres Directores elegidos por el Directorio cada tres años.

Dentro de sus responsabilidades están:

- Proponer pautas relativas a la administración y supervisar la marcha general del negocio y las operaciones en forma permanente, a través de sesiones periódicas.
- Analizar los estados financieros; apoyar la supervisión financiera y la rendición de cuentas; asegurar que la administración desarrolle controles internos confiables, asegurar que el área de Auditoría General Corporativa y auditores independientes cumplan respectivamente sus roles y revisar las prácticas de auditoría de la Compañía.

COMITÉ DE ÉTICA

Creado en el año 2012, su función principal es velar por el cumplimiento de las normas internas de ética empresarial y decidir acciones en casos de incumplimientos.

*Mayores antecedentes sobre la Gobernanza Corporativa se encuentran en la **Memoria Anual 2022 de Viña Concha y Toro** y en el sitio web de la compañía vinacyt.com*

FOCO EN SUSTENTABILIDAD

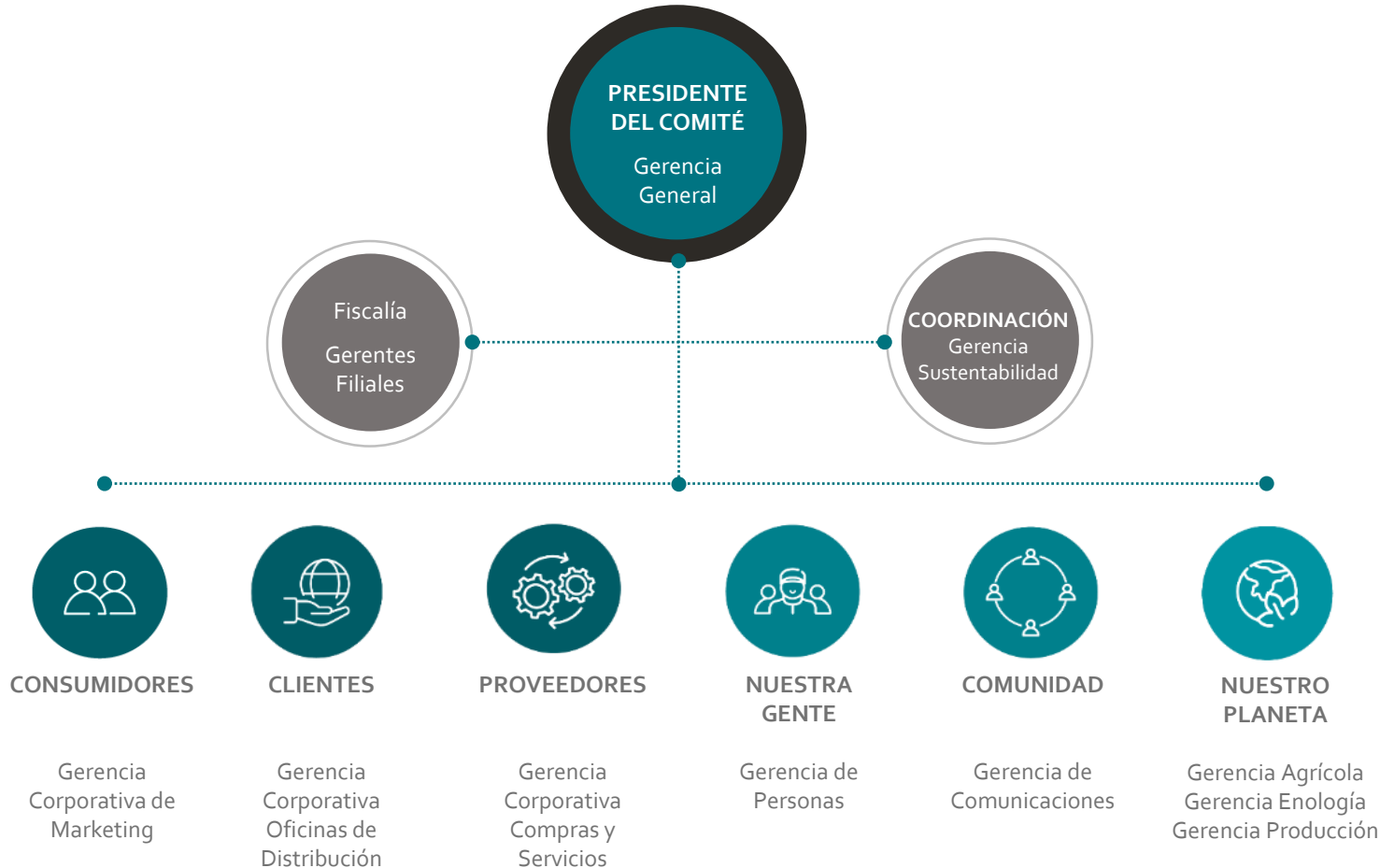
Uno de los pilares para el crecimiento sustentable es la excelencia en el Gobierno Corporativo. El Modelo de Gobierno Corporativo es el marco para gestionar eficientemente las relaciones entre los distintos órganos que administran la Compañía y regula la forma en que la compañía se relaciona con las partes interesadas. Este modelo tiene incorporados los valores y cultura, y cuenta con los mecanismos de regulación y control para asegurar las mejores prácticas.

La Gerencia de Sustentabilidad informa a la alta dirección en reuniones planificadas del Comité de Sustentabilidad, instancia en que se abordan aspectos ambientales y sociales. Durante el año 2022 se realizaron tres comités, en los cuales se reportaron temas referidos a los desafíos de la Estrategia de Sustentabilidad Corporativa.

Asimismo, los avances se reportan al Directorio de la sociedad. En 2022, se realizó un reporte a Directorio, instancia en la que se revisaron los avances de la estrategia y se analizó la gestión de la última década en torno al cambio climático, considerando avances respecto de las metas de Science Based Targets y los pasos a seguir en relación con la estrategia de reducción de emisiones a 2050.

GOBERNANZA DE LA SUSTENTABILIDAD

COMITÉ DE SUSTENTABILIDAD



Para la ejecución y seguimiento de la estrategia de sustentabilidad, se estableció una estructura responsable del seguimiento a nivel ejecutivo. Este Comité revisa el cumplimiento de las metas estratégicas y solicita adecuaciones al marco general si lo considera oportuno.

Cada pilar cuenta con un líder, cuyo ámbito de gestión actual corresponde a los temas abordados por los pilares. Estos líderes representan a sus respectivos stakeholders, mediante su participación en el Comité Ejecutivo de Sustentabilidad. Su principal función es ejercer el seguimiento de los avances de cumplimiento de las metas, el cual debe ser guiado, acompañado y apoyado por la Gerencia de Sustentabilidad.

La Gerencia de Sustentabilidad tiene un rol de coordinador entre los seis pilares. Informa al Comité respecto de la gestión de los programas, mediante reportes sobre los distintos temas incorporados en la Estrategia de Sustentabilidad Corporativa 2025 | Descorcha un Futuro Mejor.

Frecuencia: Cuatrimestral.

PROPÓSITO VIÑA CONCHA Y TORO

EXISTIMOS PARA
TRANSFORMAR
CADA COPA DE VINO
Y CADA ENCUENTRO
ALREDEDOR DEL MUNDO
EN UNA **EXPERIENCIA**
MEMORABLE

EXPERIENCIAS MEMORABLES PARA NUESTROS CONSUMIDORES

Nuestra estrategia de negocios pone en el centro al consumidor, por eso, representa un importante hito del año 2022 el haber develado el propósito de la compañía: Existimos para transformar cada copa de vino y cada encuentro alrededor del mundo, en una experiencia memorable.

Esta frase resume lo que mueve y da sentido a todos quienes trabajamos en Viña Concha y Toro, realizando nuestro quehacer diario.

Una experiencia memorable se alcanza solo si contamos con vinos de calidad desde su origen, el terroir; con un trabajo agrícola, enológico y en las plantas de envasado de excelencia, pero también con la construcción de marcas atractivas,

fuertes y globales que logren sintonizar con los consumidores; con una ambiciosa estrategia de sustentabilidad, con innovación; con áreas de apoyo de excelencia, y, por último, con una capacidad de distribución eficiente para llegar en tiempo y forma a cualquier rincón del mundo donde se quiera celebrar un encuentro con nuestros productos.

Durante el año 2022, el Directorio contó con una asesoría externa y un grupo de trabajo multidisciplinario interno, para descubrir y formular el propósito corporativo.

DECLARACIONES FUNDAMENTALES

La compañía busca consolidarse como un referente internacional en materia de sustentabilidad, más allá de los límites de nuestra industria.

Para ello debemos avanzar tanto en temas ambientales como sociales, generando alianzas virtuosas con nuestros grupos de interés y

destacando por nuestras prácticas para combatir el cambio climático y aportar a la regeneración de nuestro planeta.

Esperamos dejar un legado de un impacto positivo neto en cada ámbito de relación con nuestro entorno y para alcanzar este desafío, se han definido los siguientes elementos de la gestión sustentable.



MISIÓN DE SUSTENTABILIDAD CORPORATIVA

Generar impacto positivo neto para nuestros stakeholders y ser referentes globales en la regeneración de nuestro planeta.



VISIÓN DE SUSTENTABILIDAD CORPORATIVA

Ser líderes en la construcción de un futuro mejor, resiliente y regenerativo para las personas y el planeta.



Descorcha un Futuro Mejor es el nombre de nuestra Estrategia de Sustentabilidad Corporativa 2025.



ESTRATEGIA DE
SUSTENTABILIDAD
CORPORATIVA

DESCORCHA UN FUTURO MEJOR

Descorcha un Futuro Mejor es el nombre de la Estrategia de Sustentabilidad Corporativa 2025 de Viña Concha y Toro.

Nace como un llamado que permite interpretar de manera rápida e inmediata la visión sustentable de la compañía. Es la etapa donde buscamos que nuestro mensaje genere acciones de

involucramiento por parte de más actores de la sociedad.

Queremos resumir en una frase breve y sencilla la invitación de Viña Concha y Toro a sus diferentes audiencias, destacando que el rol activo de clientes, consumidores, proveedores y la comunidad en general es clave para alcanzar una sociedad sostenible.

INSPIRACIÓN

Hay un inmenso mundo contenido en cada una de nuestros vinos. Hay pasión, hay esfuerzo, hay dedicación y cuidado.

Somos más que vinos de calidad, estamos aquí para transformar cada copa de vino y cada encuentro en una experiencia memorable.

Queremos ser protagonistas en la construcción de un futuro mejor para las personas y para el planeta. Por ello, trabajamos cada día, sabiendo que el tiempo del cambio es ahora, recordando en cada paso la ambición más sana de todas: mejorar en todo lo que hacemos para devolverle a la Tierra más de lo que nos ha dado.

Eso es impacto positivo.



VIÑA CONCHA Y TORO
— FAMILY OF NEW WORLD WINERIES —

ESTRUCTURA DE LA ESTRATEGIA

Para materializar la mirada de largo plazo, Viña Concha y Toro ha definido un marco estratégico jerárquico que, partiendo desde la visión corporativa de sustentabilidad, incorpora las definiciones fundamentales, a través de un enfoque *top-down*.



Nivel Estratégico

VISIÓN

Ser líderes en la construcción de un futuro mejor, resiliente y regenerativo para las personas y el planeta.

MISIÓN

Generar impacto positivo neto para nuestros stakeholders y ser referentes globales en la regeneración de nuestro planeta.

Nivel Táctico

PILARES

Cada uno de los pilares tiene una contribución que realizar a la estrategia de largo plazo. Tiene un **objetivo** corporativo, **metas** cuantitativas e **impactos positivos** esperados al 2025.

- Contribución de Largo Plazo
- Objetivo Corporativo
- Metas Cuantitativas
- Impactos Positivos Esperados

Nivel Operacional

PROGRAMAS

Corresponde a los proyectos o iniciativas integrales mediante las cuales se materializan las actividades multidisciplinares, que permiten alcanzar las metas anuales que nos hemos planteado.

PILARES DE LA SUSTENTABILIDAD

Los 6 pilares representan a los principales stakeholders de la compañía, a quienes buscamos impactar positivamente. Además, se considera un pilar transversal representado por la **Gobernanza**, factor transversal que incorpora todos los valores corporativos y la ética empresarial, los que deben estar presentes en toda acción que se realiza. La gobernanza entrega también el marco de políticas y procedimientos bajo el cual la compañía se desenvuelve.

A través de los pilares, se materializa la visión de un futuro mejor, aquel donde esperamos dejar un legado regenerativo.

Los pilares de la estrategia de sustentabilidad representan a los principales stakeholders de la compañía.



OBJETIVOS DE LARGO PLAZO



GOBERNANZA

Asegurar que todas las acciones que la compañía realiza en materia de sustentabilidad, sean coherentes con los valores y lineamientos corporativos.



CONSUMIDORES

Visibilizar nuestros esfuerzos y logros en sustentabilidad a través de nuestras marcas y entregar un mensaje de consumo responsable de nuestros productos.



PROVEEDORES

Involucrar a nuestra cadena de abastecimiento en iniciativas de sustentabilidad que les permitan mejorar su desempeño y, por ende, el de Viña Concha y Toro.



CLIENTES

Acercar proactivamente nuestro desempeño en sustentabilidad a nuestros clientes y capturar tendencias pioneras que nos ayuden a transformarnos en referentes globales en sustentabilidad.



NUESTRA GENTE

Mejorar continuamente el bienestar y el compromiso de todos los trabajadores de la compañía. Crecer en temas de diversidad, equidad e inclusión.



COMUNIDAD

Contribuir al desarrollo de las distintas comunidades donde participamos, a través del emprendimiento, el empoderamiento y la educación.



NUESTRO PLANETA

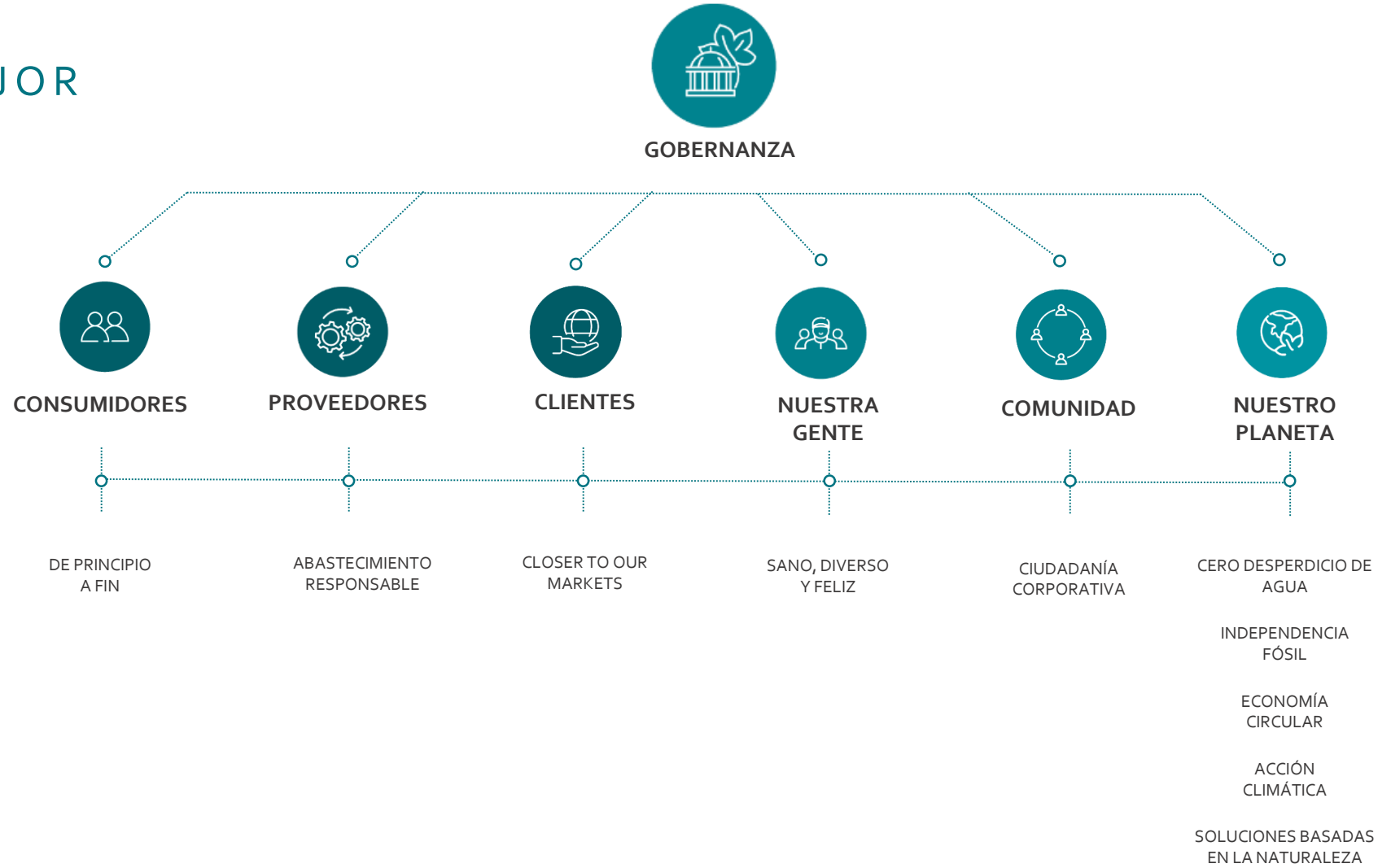
Aportar a regenerar las condiciones de nuestro planeta a través de nuestras prácticas en energía, agua, residuos, naturaleza y cambio climático. Buscamos liderar las tendencias más allá de nuestra industria.

10 PROGRAMAS PARA UN FUTURO MEJOR

Para materializar el impacto positivo en nuestros grupos de interés los 6 pilares cuentan con 10 programas que se ejecutan cada año.

Los programas cuentan con metas anuales, de manera que permitan alcanzar el impacto esperado en los años que contempla el avance de la Estrategia de sustentabilidad Corporativa 2025.

La Gobernanza como eje transversal, permite asegurar que todas las acciones realizadas en este contexto estén alineadas con las declaraciones fundamentales, con la Política de Sustentabilidad Corporativa y el cuerpo de políticas y procedimientos de la compañía en diferentes materias.



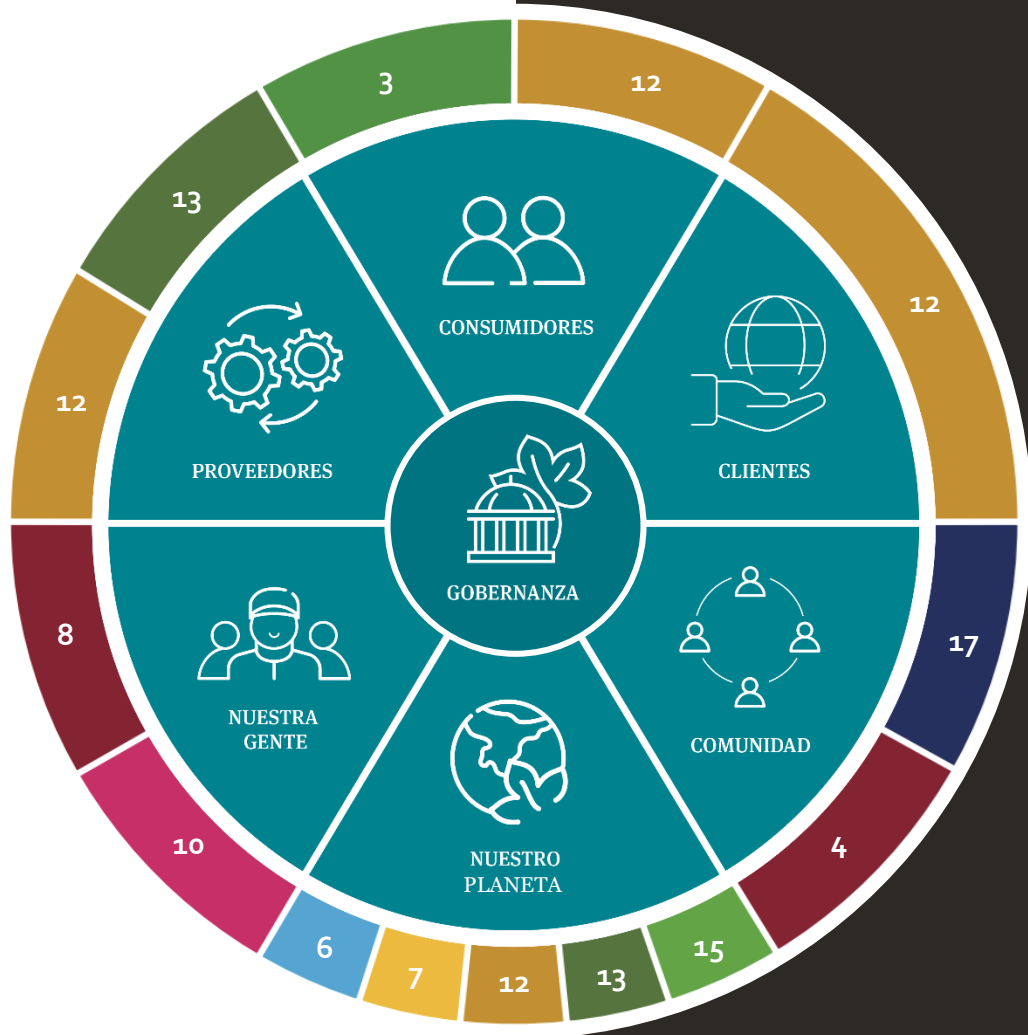
10 programas componen la Estrategia de Sustentabilidad Corporativa
5 para las personas
5 para el planeta



CONTRIBUCIÓN A LOS OBJETIVOS DE DESARROLLO SOSTENIBLE

Los pilares y programas de la Estrategia “Descorcha un Futuro Mejor” no solo contribuyen a la sustentabilidad de Viña Concha y Toro, ya que al estar alineados con los Objetivos de Desarrollo Sostenible de Naciones Unidas, también realizan un aporte a la sustentabilidad global planteada en la Agenda 2030.

A través de la estrategia, la compañía contribuye a **10 de los 17** Objetivos de Desarrollo Sostenible de Naciones Unidas.



- 
ODS 3. Salud y Bienestar
- 
ODS 4. Educación de Calidad
- 
ODS 6. Agua Limpia y Saneamiento
- 
ODS 7. Energía Asequible y No Contaminante
- 
ODS 8. Trabajo Decente y Crecimiento Económico
- 
ODS 10. Reducción de las Desigualdades
- 
ODS 12. Producción y Consumo Responsables
- 
ODS 13. Acción por el Clima
- 
ODS 15. Vida de Ecosistemas Terrestres
- 
ODS 17. Alianzas para Lograr los Objetivos



United Nations
Global Compact

CONTRIBUCIÓN A LOS PRINCIPIOS DE PACTO GLOBAL

Pacto Global trabaja en base a cuatro pilares y que contienen 10 Principios fundamentales en materia de sostenibilidad. El objetivo es facilitar un entendimiento básico de lo que los principios representan, cómo se relacionan con el sector empresarial y contribuir a ellos como parte fundacional de la filosofía organizacional de las empresas adheridas.

A través de su estrategia, la compañía contribuye a los **10 Principios** de Pacto Global de Naciones Unidas.

10 PRINCIPIOS DE PACTO GLOBAL



DERECHOS HUMANOS

- PG 1** Apoyar y respetar la protección de los derechos humanos fundamentales, reconocidos internacionalmente, dentro de su ámbito de influencia
- PG 2** Asegurar que sus socios y colaboradores no son cómplices en la vulneración de los Derechos Humanos.

RELACIONES LABORALES

- PG 3** Apoyar la libertad de afiliación y el reconocimiento efectivo del derecho a la negociación colectiva.
- PG 4** Apoyar la eliminación de toda forma de trabajo forzoso o realizado bajo coacción.
- PG 5** Apoyar la erradicación del trabajo infantil.
- PG 6** Apoyar la abolición de las prácticas de discriminación en el empleo y la ocupación.

MEDIO AMBIENTE

- PG 7** Mantener un enfoque preventivo que favorezca el medio ambiente.
- PG 8** Fomentar las iniciativas que promuevan una mayor responsabilidad ambiental.
- PG 9** Favorecer el desarrollo y la difusión de las tecnologías respetuosas con el medioambiente.

ANTICORRUPCIÓN

- PG 10** Trabajar contra la corrupción en todas sus formas, incluidas extorsión y soborno.

RESUMEN DEL MODELO ESTRATÉGICO

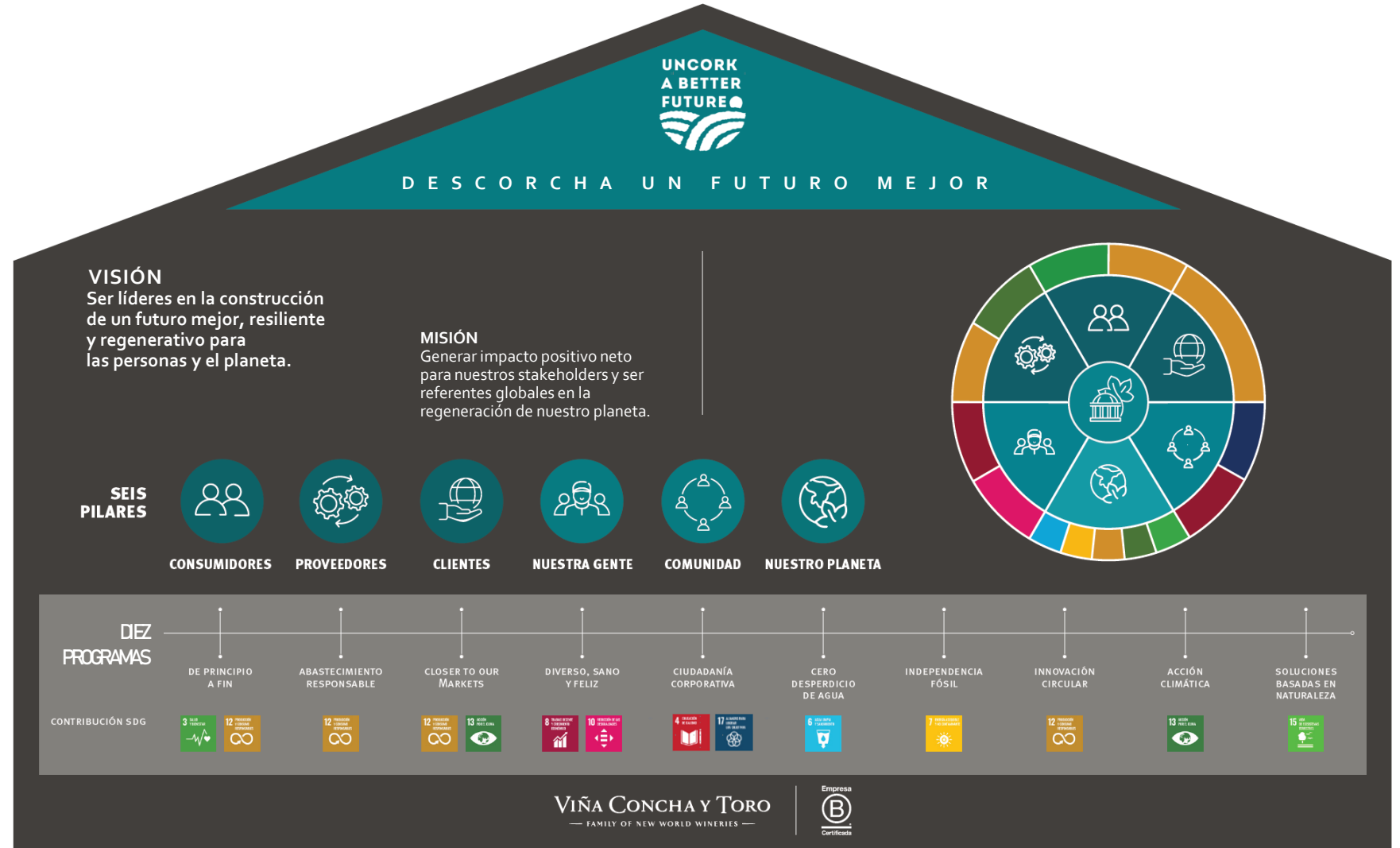
La forma de llevar a la práctica la visión y misión en sustentabilidad es enfocar la generación de impactos positivos a los principales grupos de stakeholders, por ello la estrategia está basada en los principales grupos de interés de la compañía en materia de sustentabilidad.

6 pilares

Representan a los principales stakeholders de la compañía, a quienes buscamos impactar positivamente a través de objetivos definidos al 2025.

10 programas

Programas en los que se focaliza el esfuerzo para generar un impacto positivo, con metas establecidas para el largo plazo.



10 COMPROMISOS REGENERATIVOS

5
PARA LAS
PERSONAS

5
PARA EL
PLANETA



VIÑA CONCHA Y TORO
— FAMILY OF NEW WORLD WINERIES —

DESCORCHA UN FUTURO MEJOR

PILARES	Meta 2025
CONSUMIDORES De Principio a Fin	100% de nuestras marcas estratégicas, comunicando atributos de sustentabilidad y promoviendo el consumo responsable.
CLIENTES Closer to Our Markets	30 de nuestros clientes principales, incorporados al Programa "Closer to Our Markets", generando trabajo colaborativo con el retail.
PROVEEDORES Abastecimiento Responsable	Programa de Abastecimiento Responsable 100% implementado, basado en elementos éticos y profundizando en cambio climático con 30 de los principales proveedores de packaging.
NUESTRA GENTE Sano, Diverso y Feliz	Programa "Diverso, Sano y Feliz" 100% implementado, basado en 3 elementos clave para la gestión de personas: diversidad, bienestar y prevención de alcohol y drogas
COMUNIDAD Ciudadanía Corporativa	100% de las comunidades locales y globales que la compañía integra, con iniciativas de aporte al emprendimiento, empoderamiento y la educación.
NUESTRO PLANETA Cero Desperdicio de Agua Independencia Fósil Innovación Circular Ambición Climática Soluciones Basadas en la Naturaleza	10% reducción del consumo de agua por botella, respecto a 2020. 50% reducción del consumo de combustible fósil en nuestras instalaciones, respecto a 2020. 100% de las categorías de residuos con alternativas de upcycling. 35% reducción de emisiones de CO2e según la ciencia climática, con respecto al año base 2017. 100% de nuestra superficie de viñedos con prácticas regenerativas en suelo, biodiversidad de flora, fauna y bosques nativos.

A close-up photograph of a bunch of dark blue grapes. A single, vibrant green leaf with prominent veins is positioned in the center, partially overlapping the grapes. The background is filled with more grapes, some in sharp focus and others blurred, creating a sense of depth. The lighting is bright, highlighting the texture of the grapes and the leaf.

**PILARES,
METAS &
IMPACTOS 2022**



PILAR CONSUMIDORES



PROGRAMA DE PRINCIPIO A FIN



En Viña Concha y Toro, somos partidarios de un estilo de vida sustentable y saludable, de principio a fin.

Buscamos entregar un portafolio de vinos y marcas que acompañen a nuestros consumidores en su estilo de vida cada vez más conscientes del entorno ambiental y social.

Los esfuerzos de la compañía y sus filiales deben lograr ser visibles ante nuestros consumidores y, para ello, nuestras principales marcas se deben transformar en embajadoras.

Aspiramos a que cada una de nuestras marcas lleve consigo un mensaje de sustentabilidad a nuestros consumidores.

Fomentamos un consumo moderado y responsable de vino. Queremos que nuestros productos sean reconocidos como responsables con la sociedad y el planeta.

De Principio a Fin con nuestros consumidores, busca promover:

01. Consumo Responsable
02. Atributos de Sustentabilidad
03. Marketing Responsable

OBJETIVO CORPORATIVO

Visibilizar nuestros esfuerzos y logros en sustentabilidad a nuestros consumidores, utilizando como canal a nuestras marcas estratégicas. Junto a ello, queremos entregar un mensaje de consumo responsable de nuestros productos utilizando un marketing responsable como herramienta.



META 2025

100% de las marcas de la matriz estratégica de la compañía, comunicando atributos de sustentabilidad y promoviendo el consumo responsable.

Año Base 2020:
25 marcas en la matriz estratégica
85% de las ventas del holding

Meta 2025:

25
marcas estratégicas
comunicando
sustentabilidad a
consumidores



IMPACTOS ESPERADOS



- 01 CONSUMO RESPONSABLE**
 Fomentar buenas prácticas de consumo y llegar a más de **500 millones de consumidores globales** con nuestro mensaje de consumo responsable.
- 02 ATRIBUTOS DE SUSTENTABILIDAD**
 Promover la sustentabilidad entre nuestros consumidores, visibilizando los atributos sustentables de nuestros productos en el **100% de nuestras marcas de la matriz estratégica.**
- 03 MARKETING RESPONSABLE**
 Generar capacidades internas en el **100% de nuestros equipos de Marketing** para prevenir y evitar proactivamente la ocurrencia de prácticas de *greenwashing*.



DE PRINCIPIO A FIN

El Programa De Principio a Fin se compone de 3 ejes de trabajo centrales.

Consumo Responsable, nace de la necesidad de fortalecer la prevención del uso indebido de nuestros productos, fomentando la educación para su consumo.

Atributos de Sustentabilidad es la forma en que queremos informar a nuestros consumidores sobre los esfuerzos de sustentabilidad de la compañía, que acompañan su estilo de vida.

Marketing Responsable se genera para asegurar que el mensaje entregado en cada botella sea fidedigno y respete las buenas prácticas de difusión de los atributos de sustentabilidad.



SALUD Y BIENESTAR
META 3.5
 Fortalecer la prevención y el tratamiento del abuso de sustancias adictivas, incluido el uso indebido de estupefacientes y el consumo nocivo de alcohol.



PRODUCCIÓN Y CONSUMO RESPONSABLES
META 12.8
 Para 2030, velar por que las personas de todo el mundo tengan información y conocimientos pertinentes para el desarrollo sostenible y los estilos de vida en armonía con la naturaleza.

IMPACTO 2025
500 mill.
 personas
 recibiendo mensaje de consumo responsable

IMPACTO 2025
346,5 mill.
 botellas
 desplegando atributos de sustentabilidad

IMPACTO 2025
100%
 de las marcas
 estratégicas
 desplegando atributos de sustentabilidad

HOJA DE RUTA 2021-2025



20
21

- 01. Lanzamiento de Campaña de Consumo Responsable.
- 02. Atributos de Sustentabilidad a destacar, B Corp. Planes de Implementación desarrollados

20
23

- 01. Campaña Consumo Responsable implementada a nivel consumidor.
- 02. Dar visibilidad a la campaña Uncork a Better Future.
- 03. Elaboración de Política de Marketing Responsable y capacitación Greenwashing a equipos de marketing.

20
25

- 01. Campaña Consumo Responsable consolidada en 4 niveles.
- 02. Atributos de sustentabilidad desplegados para todas las marcas estratégicas de la compañía.
- 03 Capacitación Greenwashing a equipos de marketing.



20
22

- 01. Campaña Consumo Responsable implementada a nivel corporativo y de marcas.
- 02. Atributos implementados al menos en 22 marcas a nivel de producto y redes sociales para llegar a consumidor final.
- 03 Capacitación Greenwashing a equipos de marketing.

20
24

- 01. Campaña Consumo Responsable implementada a nivel tarde marketing.
- 02. Atributos implementados en las marcas estratégicas a nivel de producto y redes sociales y trade.
- 03 Capacitación Greenwashing a equipos de marketing.



**Meta
2025**

100% de las marcas de la matriz estratégica de la compañía, comunicando atributos de sustentabilidad y promoviendo el consumo responsable.

DE PRINCIPIO A FIN METAS ANUALES

	ACCIONES	META	KPI	Avance Esperado	Avance Real	% Avance Anual
2021	Lanzamiento de Campaña de Consumo Responsable "De Principio a Fin".	Lanzamiento Realizado	% Avance	100%	100%	100%
	Definición de la Matriz Marca/Atributo para 15 marcas estratégicas y desarrollo del Plan de Implementación en 3 niveles: Producto Comunicación Trade. Atributo 2021: Empresas B.	15 marcas con planes desarrollados	# marcas con planes desarrollados	15	15	
2022	Implementación Campaña Consumo Responsable a nivel corporativo y de marca.	100% implementación (Corporativo y Marcas)	# marcas con campaña implementada / #marcas estratégicas	100%	66%	89%
	Implementación de atributos a través de Plan de Marcas, considerando 3 niveles.	22 marcas con planes implementados	# marcas con planes implementados	22	22	
	Comunicación de datos - <i>One Pager</i> para todas las marcas y capacitación <i>greenwashing</i> a equipos de Marketing.	13 <i>One Pager</i> para marcas estratégicas y capacitación de equipos	13 <i>One Pager</i> para marcas estratégicas y capacitación de equipos	13	13	
2023	Implementación a nivel consumidor. Dar visibilidad de campaña <i>Uncork a Better Future</i> .	100% implementación (Trade)	# marcas con campaña implementada en trade / #marcas estratégicas seleccionadas	100%		
	Elaboración de Política Corporativa de Marketing Responsable y capacitación <i>greenwashing</i> a equipos de Marketing.	28 marcas con planes desarrollados	# marcas con planes desarrollados	28		
2024	Implementación a nivel de <i>trade marketing</i> . Atributos implementados en las marcas estratégicas a nivel de producto y redes sociales y trade. Capacitación <i>greenwashing</i> a equipos de Marketing.	100% implementación (Consumidor)	# marcas con campaña implementada en trade / #marcas estratégicas	100%		
		28 marcas con planes implementados	# marcas con planes implementados	28		
2025	Campaña consolidada operando en 4 niveles: corporativo, marca, trade y consumidor.	100% implementación (Corp, Marca, Trade y Consumidor)	# marcas con campaña implementada en 4 niveles / #marcas estratégicas	100%		
	Atributos de sustentabilidad desplegados para todas las marcas estratégicas de la compañía. Capacitación <i>greenwashing</i> a equipos de Marketing.	28 marcas con planes implementados	# marcas con planes implementados	28		

CONTRIBUCIÓN A LOS ODS



El Programa “De Principio a Fin”, llevado a la práctica en conjunto con nuestras áreas de marketing y de comunicaciones, estará abordando la entrega de información directa a nuestros consumidores, con la finalidad de educar y generar conocimiento en torno a materias de sustentabilidad.

El objetivo es llegar con un mensaje de sustentabilidad a través de nuestras botellas y con ello generar conciencia respecto a la importancia y el rol protagónico que deben tener los consumidores al momento de elegir productos que generen impactos positivos a las personas y el planeta.



2022

A través de la campaña de Consumo Responsable, lanzada en 2021, se espera difundir buenas prácticas de consumo de vino y llegar a más de 500 millones de consumidores globales al 2025 con nuestro mensaje de consumo responsable. En 2021 se avanzó a nivel de comunicación corporativa y durante 2022 se comenzaron a incorporar las marcas estratégicas del portafolio. Se espera llegar a los consumidores a través de distintos medios de comunicación, también considerando a nuestras marcas como principales embajadoras de este mensaje de responsabilidad.

2022: 1,8 millones de personas



2022

Como compañía, esperamos entregar un mensaje de sustentabilidad en cada botella de vino que ponemos en manos de nuestros consumidores. Actualmente, existen marcas estratégicas que ya se encuentran desplegando atributos de sustentabilidad ligados a desempeño ambiental y a estilos de vida saludable, en donde las marcas estratégicas juegan un rol central. En 2021 y 2022, se avanzó en la incorporación del mensaje de Empresas B en el 100% de las marcas estratégicas de la viña.

2022: 303 millones de botellas incluyendo mensaje de sustentabilidad



IMPACTOS ALCANZADOS

Consumo Responsable

2021
DIFUSIÓN
CONSUMO RESPONSABLE
4 mill.
personas

2022
DIFUSIÓN
CONSUMO RESPONSABLE
1,8 mill.
personas

2021

25
Marcas
estratégicas

212 mill.
botellas
desplegando atributos de
sustentabilidad
(17,6 mill. CgL)

52%
del total de botellas
vendidas del holding
están comunicando sustentabilidad
a los consumidores

61%
de las botellas
en las marcas estratégicas
comunicando sustentabilidad a
los consumidores

2022

22
Marcas
estratégicas

303 mill.
botellas
desplegando atributos de
sustentabilidad
(25 mill. CgL)

83%
del total de botellas
vendidas del holding
están comunicando sustentabilidad
a los consumidores

100%
de las botellas
en las marcas estratégicas
comunicando sustentabilidad
a los consumidores

Atributos Sustentables



Avance Programa
De Principio a Fin
2022

89%

Durante 2022, se logró que la comunicación a nivel de Consumo Responsable, se llevara también a las marcas de la compañía, las cuales gradualmente han incorporado el mensaje en sus sitios web y comunicaciones en redes sociales, alcanzando hoy a 7 sobre un total de 22 marcas estratégicas (32%). A nivel corporativo, el 100% de las filiales utilizaron este mensaje, por lo que el avance de este elemento alcanzó un 66% para el período.

Asimismo, en 2022 el 100% de las marcas estratégicas (22) del portafolio de la compañía difundieron atributos de sustentabilidad a través de distintos mecanismos. Algunas marcas continuaron avanzando en la incorporación del logo de empresas B en la etiqueta.

Se desarrolló material de sustentabilidad el cual se disponibilizó a las marcas, con mensajes e indicadores individuales, a través de un *One Pager* de sustentabilidad.

Finalmente, se logró capacitar al 100% de los equipos de Marketing en Chile, respecto a cómo evitar el *greenwashing*, capacitación que continuará con frecuencia anual, extendiéndose a nivel holding.

Detalles de sobre el Programa se encuentran en el Reporte:

“Programa De Principio a Fin 2022”



PILAR CLIENTES



PROGRAMA CLOSER TO OUR MARKETS



El Programa Closer to Our Markets es la iniciativa central del pilar enfocado en los clientes. Fue diseñado para acercar proactivamente nuestro desempeño en sustentabilidad a nuestros clientes y capturar tendencias pioneras que nos ayuden a transformarnos en referentes globales en sustentabilidad.

Para esto, y junto los equipos de oficinas comerciales y de distribución, buscamos escuchar activamente sus inquietudes de sustentabilidad y mostrar de manera proactiva los avances y desafíos de la compañía. El

objetivo es que nuestros clientes vean en Viña Concha y Toro un aliado estratégico que les permita alcanzar sus metas y compromisos voluntarios en esta materia.

Asimismo, y como una forma de mejorar continuamente su desempeño, la compañía busca identificar aquellos espacios donde aún existen posibilidades de mejora. Para ello, se utilizará el benchmark generado con la industria del retail, la cual destaca por su liderazgo en materias de sustentabilidad.

OBJETIVO CORPORATIVO

Acercar proactivamente nuestro desempeño en sustentabilidad a nuestros clientes y capturar tendencias pioneras que nos ayuden a transformarnos en referentes globales en sustentabilidad.



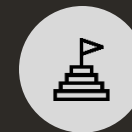
META 2025

30 de nuestros principales clientes, incorporados al Programa Closer to Our Markets, para transferencia de prácticas de gestión sustentable desde y hacia la compañía.

Año Base 2020:
30 principales clientes del *retail*.

Meta 2025:

30
Cientes principales
Incorporados al programa



IMPACTOS ESPERADOS



CLOSER TO OUR MARKETS

El Programa Closer to Our Markets, busca dar a conocer nuestra gestión y lograr que nuestros clientes se transformen en gatilladores para mejorar nuestras prácticas en sustentabilidad. Estamos abordando la entrega de información directa a nuestros principales clientes a escala global. Se busca generar alineamiento con las iniciativas globales de **30 clientes, principales cadenas del retail a escala global.**



PRODUCCIÓN Y CONSUMO RESPONSABLES META 12.6

Alentar a las empresas, en especial las grandes empresas y las empresas transnacionales, a que adopten prácticas sostenibles e incorporen información sobre la sustentabilidad en su ciclo de presentación de informes.

IMPACTO 2025

30

Cientes incluidos en el programa

IMPACTO 2025

100%

Prácticas de clientes implementadas

3 ETAPAS CLAVE

- 01 PROMOVER NUESTRAS ACCIONES**
Dar a conocer activamente nuestros avances y desafíos en materia de sustentabilidad con nuestros clientes principales
- 02 ESCUCHAR ACTIVAMENTE**
Conocer las tendencias, requerimientos y desafíos que nos plantean nuestros clientes de manera proactiva y programada.
- 03 COMPLETAR GAPS**
Esto permitirá identificar tendencias que nuestros clientes adhieran y de las que aún no formemos parte. Permitirá a la compañía mantener el liderazgo y mejorará el posicionamiento sustentable con nuestros principales clientes.



HOJA DE RUTA 2021-2025



20
21

Diseño y lanzamiento del Programa "Closer to Our Markets".
Selección inicial de 30 clientes.



20
23

Implementación interna de "gaps" de prácticas. Iniciar encuentros de seguimiento con clientes.



20
25

Concluir la implementación interna de "gaps" de prácticas. Realizar rondas de balance con clientes del programa.



20
22

Comenzar a realizar encuentros en conjunto con Oficinas Comerciales y de Distribución para promover acciones de la compañía y levantar tendencias de clientes.

20
24

Continuar con los encuentros con clientes, incorporando a las fuerzas de venta y áreas de sustentabilidad respectivas



Meta
2025

30 de nuestros principales clientes incorporados al Programa Closer to Our Markets, para transferencia de prácticas de gestión sustentable desde y hacia la compañía.

CLOSER TO OUR MARKETS METAS ANUALES

	ACCIONES	META	KPI	Avance Esperado	Avance Real	% Avance Anual
2021	Desarrollar el programa "Closer to Our Markets" para mantener canal abierto con los principales clientes del <i>retail</i> de la compañía, conociendo sus directrices de sustentabilidad.	Lanzamiento del Programa "Closer to Our Markets"	% Avance	100%	100%	83%
	Selección de clientes principales del <i>retail</i> en conjunto con los distintos mercados.	30 clientes preseleccionados	# de clientes Preseleccionados	30	20	
2022	Realizar encuentros con clientes clave por mercado para identificar las tendencias relevantes de sustentabilidad.	Encuentros con 30 clientes	# de encuentros con clientes	30	20	83%
	Generar "Matriz de Tendencias & Acciones" y desarrollo del Plan de Brechas para implementar aquellas acciones en que la compañía tenga posibilidad de crecimiento. Se trata de buscar e implementar las mejores prácticas de la industria del <i>retail</i> .	Plan de Brechas Tendencias & Acciones elaborado	% elaboración del PB T&A	100%	100%	
2023	Comenzar implementación interna de brechas detectadas y seleccionadas como prioritarias.	100% implementación de brechas	% de Implementación	100%		
	Realizar ronda de seguimiento para mostrar avances a nuestros clientes, respecto a la "Matriz de Tendencias & Acciones"	Encuentros con 30 clientes	# de encuentros con clientes	30		
2024	Avanzar en la implementación de las brechas detectadas que sean seleccionadas para su implementación	100% implementación de brechas	% de Implementación	100%		
	Continuar ronda encuentros para mostrar avances con clientes y sus áreas de sustentabilidad..	Encuentro con 30 clientes	# de encuentros con clientes	30		
2025		100% implementación de brechas	% de Implementación	100%		
	Concluir la implementación de las brechas. Realizar rondas finales de avances con clientes, mostrando los avances en sustentabilidad.	Encuentro con 30 clientes	# de encuentros con clientes	30		

CONTRIBUCIÓN A LOS ODS



El Programa “Closer to Our Markets”, llevado a la práctica en conjunto con nuestras áreas comerciales, aborda la entrega de información directa a los principales clientes a escala global. Inicialmente, se trabajará con 30 de las principales cadenas de retail del mundo.

Con ello la compañía busca poder difundir de manera directa y a la vez aprender de las prácticas de nuestros clientes, para así movilizarlos a la implementación de prácticas sustentables que aún no se estuvieran abordando.



2021

En 2021 se realizó el Lanzamiento del Programa Closer to Our Markets, dando paso a la preselección de los clientes con los cuales la compañía trabajará durante los años de duración del programa. Esto se realizó de manera conjunta con las áreas comerciales y oficinas de distribución presentes en los mercados.

Durante este año, Viña Concha y Toro fue invitada por Walmart, uno de sus principales clientes a incorporarse en el Proyecto Gigatón con la finalidad de unir fuerzas en pos de la reducción de emisiones.

2022

En 2022, se realizó la entrega directa de información de sustentabilidad a 20 clientes incorporados al programa, los cuales representan el 36% de las ventas de la compañía. 8 Oficinas Comerciales y de Distribución estuvieron incorporadas al programa.

Viña Concha y Toro se destacó como **Giga-Gurú**, máxima distinción en el Proyecto Gigatón de Walmart, por su significativo aporte a la reducción de emisiones. La oficina comercial VCT & DG México, desarrolló su Estrategia de Sustentabilidad, alineada con la Estrategia de Sustentabilidad Corporativa, siendo la primera oficina comercial en enfrentar el desafío de la sustentabilidad con esfuerzos locales.



Etapa 1

Incorporación de oficinas comerciales

Durante 2022 se avanzó con 8 de las 13 Oficinas Comerciales y de Distribución.

- VCT Chile
- Concha y Toro UK
- VCT Norway
- VCT Sweden
- VCT Finland
- VCT & DG México
- VCT Asia
- Escalade Wine & Spirits

Etapa 2

Selección de Clientes

Se seleccionaron 20 clientes del retail quienes representaron el 36% del volumen de ventas del holding durante 2021.

36%

Volumen de ventas en CgL

12,4
mill de CgL

Etapa 3

Reuniones de presentación

Se realizaron 20 reuniones con clientes, se logró realizar benchmark y análisis de brechas de desempeño respecto a nuestros clientes.

9

Encuestas de Clientes respondidas en 2022



Avance Programa
Closer to Our Markets
 2022

83%

En 2022, se logró concretar encuentros con 20 de los 30 clientes esperados (67% avance).

Por otra parte, se logró realizar la Matriz de Tendencias Consolidadas de Clientes, la que permite visualizar dónde están las brechas con clientes hoy (100%). Ello, permitirá a la viña, avanzar en las mejoras que permitan completar las brechas, generándose ámbitos de oportunidad. Estas mejoras se encuentran principalmente en los ámbitos sociales.

Con ello, se tiene que el avance general de este pilar durante 2022 fue de 83%.

Con este análisis se establecen las acciones a abordar durante 2023, ya que se cuenta con una completa mirada a los requisitos principales de clientes y dónde existen oportunidades de mejora.

Detalles de sobre el Programa se encuentran en el Reporte:
"Programa Closer to Our Markets 2022"



PILAR PROVEEDORES



PROGRAMA ABASTECIMIENTO RESPONSABLE



En Viña Concha y Toro, aspiramos a dejar un legado de impacto positivo en nuestros proveedores.

La compañía trabaja con sus proveedores para asegurar buenas prácticas de sustentabilidad a lo largo de la cadena de valor. Como una forma de apoyar de manera permanente, la compañía comparte su aprendizaje, entregando herramientas para que sus proveedores adopten estas prácticas con agilidad.

La compañía busca que sus proveedores consideren que avanzar

junto a la empresa, va más que solo una buena relación comercial.

El Programa "Abastecimiento Responsable", está basado en prácticas de ética empresarial, las que se busca ayudar a mejorar, y cambio climático, donde se espera impulsar a la industria hacia una metodología internacionalmente reconocida como mecanismo de reducción de emisiones.

OBJETIVO CORPORATIVO

Involucrar a nuestra cadena de abastecimiento en iniciativas de sustentabilidad que les permitan mejorar su desempeño y, por ende, el de Viña Concha y Toro.



META 2025

Programa de Abastecimiento Responsable 100% implementado, basado en elementos éticos con la totalidad de la cadena de abastecimiento y profundizando en cambio climático con 30 de los principales proveedores de packaging.

Año Base 2020:
200 proveedores, incluyendo a 30 proveedores de packaging en eje cambio climático

Meta 2025:
100%
implementación
Según hoja de Ruta al 2025



IMPACTOS ESPERADOS



01

ÉTICA EMPRESARIAL

Ayudar a mejorar el desempeño y promover la transparencia a través del reporte de prácticas ambientales y sociales de los proveedores clave de la compañía.

02

CAMBIO CLIMÁTICO

A través del eje de trabajo en cambio climático denominado "Proveedores SBT 2025", la compañía trabaja con 27 proveedores de packaging a través de la metodología SBT, para reducir al menos 12 mil tCO_{2e} en la cadena de abastecimiento de insumos.



ABASTECIMIENTO RESPONSABLE

El Programa de abastecimiento Responsable de Viña Concha y Toro apunta cubrir 2 ejes centrales en nuestra cadena de abastecimiento:

Ética Empresarial, la cual considera un levantamiento sobre la responsabilidad de nuestros proveedores respecto, principalmente a su desempeño en materia de Derechos Humanos en la Empresa.

Cambio Climático, ayudando y motivando a los proveedores a medir y reducir su huella de carbono alineándolos con la ciencia climática y los compromisos globales de reducción de CO₂.

TARGET 12-6



ENCOURAGE COMPANIES TO ADOPT SUSTAINABLE PRACTICES AND SUSTAINABILITY REPORTING

PRODUCCIÓN Y CONSUMO RESPONSABLES META 12.6

Alentar a las empresas, en especial las grandes empresas y las empresas transnacionales, a que adopten prácticas sostenibles e incorporen información sobre la sostenibilidad en su ciclo de presentación de informes.

TARGET 13-3



BUILD KNOWLEDGE AND CAPACITY TO MEET CLIMATE CHANGE

ACCIÓN POR EL CLIMA META 13.3

Mejorar la educación, la sensibilización y la capacidad humana e institucional respecto de la mitigación del cambio climático, la adaptación a él, la reducción de sus efectos y la alerta temprana.

IMPACTO 2025

200

proveedores clave desplegando información sobre prácticas éticas

IMPACTO 2025

26

proveedores de packaging alineados a la reducción de emisiones

IMPACTO 2025

12 mil

ton CO₂ de reducción en la cadena de abastecimiento respecto a 2020

HOJA DE RUTA 2021-2025



20
21

- 01. Selección de Proveedores para reporte ambiental y social (200 proveedores clave).
- 02. Lanzamiento del Programa "Proveedores SBT2025" (30 proveedores de packaging).

20
23

- 01. 30% de los proveedores incorporados en plataforma.
- 02. Generación de planes de reducción de emisiones basados en la ciencia para proveedores.

20
25

- 01. 100% de los proveedores incorporados en plataforma. Al menos 200 proveedores.
- 02. 27 Proveedores del Programa con reducciones de huella de carbono (al menos 12 mil tCO₂e).



20
22

- 01. Lanzamiento plataforma ambiental y social e incorporación de proveedores.
- 02. Establecimiento de Compromiso de Reducción por parte de los proveedores, para luego determinar hoja de ruta (26 proveedores).

20
24

- 01. 70% de los proveedores incorporados en plataforma.
- 02. Monitoreo de reducciones esperadas de acuerdo a lo planes establecidos, primer año.



**Meta
2025**

100% implementación del Programa de Abastecimiento Responsable, basado en elementos éticos y cambio climático con 200 proveedores

ABASTECIMIENTO RESPONSABLE METAS ANUALES

	ACCIONES	META	KPI	Avance Esperado	Avance Real	% Avance Anual
2021	Pre-selección de proveedores para Plataforma SEDEX – Matching Process.	8 Proveedores con matching	# de proveedores	8	11	100%
	Lanzamiento del Programa "Proveedores SBT 2025" con 30 principales proveedores de packaging.	Lanzamiento del Programa "Proveedores SBT2025"	% Avance	100%	100%	
2022	Lanzamiento Plataforma e inicio de incorporación de proveedores (Ética Empresarial)	Lanzamiento de la Plataforma con proveedores	% Avance	100%	100%	92%
	Huella de Carbono estandarizada y generación de primer paso al compromiso de Reducción de Emisiones Basadas en la Ciencia por parte de los proveedores del programa.	27 proveedores comprometidos	# de proveedores comprometidos	26	13	
	Reducción de emisiones por concepto packaging	12 mil ton CO2	Ton CO2	12 mil	15 mil	
2023	30% de los proveedores incorporados en Plataforma de Ética Empresarial	30% implementación Proveedores	# de proveedores	60		
	Monitoreo Año 1			26		
	Reducción de emisiones de acuerdo a los planes establecidos.	27 proveedores con metas de reducción SBT	# de proveedores con metas SBT	12 mil		
2024	Reducción de emisiones por concepto packaging					
	70% de los proveedores incorporados en Plataforma de Ética Empresarial	70% implementación de brechas	# de proveedores	140		
	Monitoreo Año 2			26		
2025	Reducciones esperadas de acuerdo a lo planes establecidos.	27 proveedores con metas SBT y reducciones efectivas	# de proveedores con metas y reducciones SBT	12 mil		
	Reducción de emisiones por concepto packaging					
	100% de los proveedores incorporados en Plataforma de Ética Empresarial	200 proveedores	# de proveedores	200		
2025	Monitoreo Año 3	27 proveedores con metas SBT y reducciones efectivas	# de proveedores con metas y reducciones SBT	26		
	30 proveedores con reducciones de huella de carbono.					
	Balance del quinquenio de reducciones de packaging	Reducción de 12 mil tCO2e en packaging	# tCO2e	12 mil		

CONTRIBUCIÓN A LOS ODS



El Programa “Abastecimiento Responsable”, llevado a la práctica en conjunto con nuestras áreas de compra y abastecimiento de la compañía, se basa en elementos de colaboración con los principales proveedores de la compañía.

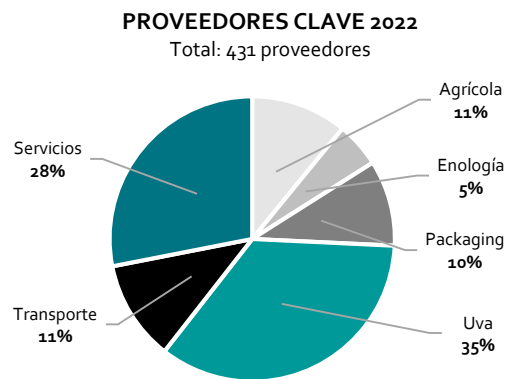
EVALUACIÓN Y SELECCIÓN

Anualmente, del total de proveedores, se selecciona a aquellos que son considerados clave para la compañía en términos de riesgos potenciales (ambientales y sociales) y, por otra parte, respecto de la dependencia para el negocio. De ellos, se selecciona el segmento a evaluar, que en 2022 correspondió a **431 proveedores**, los que representaron el 11% del total de la compañía.

La categorización se realiza de acuerdo con la etapa del proceso productivo en la cual el proveedor participa. Estos proveedores son anualmente consultados por sus prácticas en materias sociales y ambientales a través de un Formulario de Autoevaluación de Responsabilidad Ética y Sustentabilidad. Los resultados son utilizados para generar acciones internas que apunten a disminuir los riesgos en materia de derechos humanos en la empresa.

A través de esta evaluación anual, también se realiza un informe general que es compartido sectorialmente con cada grupo de proveedores.

En 2022 no se realizó envío de la información consolidada.



2021 - 2022

A través del trabajo en la componente de Ética Empresarial, la compañía espera promover las buenas prácticas en un grupo de 200 proveedores clave. Se espera que ellos logren reportar anualmente y con transparencia, su desempeño en materias sociales, relacionadas con temas de Derechos Humanos en la Empresa. Durante 2021, se realizó una marcha blanca incorporando a 6 proveedores en el mecanismo de reporting a través de una plataforma estandarizada.

En 2022, el siguiente paso fue formalizar la inclusión de cierto grupo de proveedores clave en el Taller Anual de Proveedores, realizado en Junio 2022. durante el año se entregó información a los proveedores sobre el tipo de información que será necesario comenzar a desplegar, de manera que en 2023 ya se comience directamente con la inclusión en la plataforma.



2021 - 2022

El componente de trabajo Proveedores SBT2025, busca sensibilizar e incorporar a los proveedores en la iniciativa Science Based Targets, impulsándolos a establecer metas de reducción de emisiones basadas en la ciencia climática. En esta etapa se abordarán 26 principales proveedores de packaging.

En 2021, se realizó el lanzamiento del programa y al primer año de funcionamiento, ya se contaba con 10 de los 26 proveedores adheridos a la iniciativa internacional. Esta cifra subió en menor proporción a lo esperado, ya que en 2022 sólo se logró llegar a 13. Sin embargo, muchos de los proveedores ya se encuentran encaminados hacia la metodología, por lo que se espera recuperar esta senda en el corto plazo. A pesar de que no se logró conseguir el compromiso de la totalidad de los proveedores, las emisiones por concepto de packaging se redujeron en 15 mil ton CO₂ por concepto de insumos de packaging en 2022 comparado con 2020.

IMPACTOS ALCANZADOS

Ética
Empresarial

2021
11
proveedores
matching process

2022
LANZAMIENTO
PLATAFORMA
SEDEX

2021

10
proveedores
comprometidos con SBT

33%
del total de proveedores
del programa
(Total:30 proveedores)

13.261
ton de CO₂
Reducidas en packaging con
respecto al año 2020

Cambio
Climático

2022

13
proveedores
comprometidos con SBT

50%
del total de proveedores
del programa
(Total:26proveedores)

15.012
ton de CO₂
Reducidas en packaging con
respecto al año 2020



Avance Programa Abastecimiento Responsable

2022

92%

Durante 2022, se realizó el lanzamiento de la plataforma para el reporte de desempeño social de los proveedores, siendo anunciado durante el Taller Anual de Proveedores SBT. Durante la jornada se presentó el balance del programa en 2021 y se actualizó a los proveedores sobre los siguientes pasos del programa de Abastecimiento Responsable.

En 2022, 3 proveedores dejaron de ser proveedores de insumos por lo que dejaron el programa, el cual continuará con 27 proveedores.

En materia de cambio climático solo 4 proveedores lograron avanzar en su compromiso con SBT, sin embargo muchos de ellos están en etapas previas a la confirmación, lo cual no se alcanzó a cerrar durante el año, por lo que se espera que durante 2023, esta cifra se incremente significativamente.

En materia de reducciones por concepto de insumos, se logró reducir en 15 mil toneladas este ítem, en comparación con el año base 2020. Esto demuestra que a pesar de no formalizar aún los compromisos con la metodología, los proveedores clave de packaging están tomando medidas concretas para descarbonizar los insumos que proveen a la compañía.

Detalles de sobre el Programa se encuentran en el Reporte:
"Programa Abastecimiento Responsable 2022"



PILAR NUESTRA GENTE



PROGRAMA SANO, DIVERSO Y FELIZ



Asegurar la igualdad de oportunidades y mejorar activamente el bienestar de todos los trabajadores será el foco a profundizar en esta etapa 2021-2025 en materia de nuestra gente.

El Programa “**Sano, Diverso y Feliz**” está basado en 2 elementos centrales: de diversidad y bienestar, en los cuales se busca impulsar y profundizar dentro de la compañía.

1. DIVERSIDAD:

En esta línea se trabaja en temas de inclusión, balance de género y multiculturalidad.

2. BIENESTAR Y TRABAJO

Se busca avanzar en programas de beneficios individualizados que permitan elevar los niveles de bienestar y equilibrio entre la vida laboral y familiar de los colaboradores de la compañía.

La compañía está enfocada en generar vínculos de largo plazo con sus colaboradores, contribuyendo a su bienestar con programas de calidad de vida, capacitación y buscando siempre generar un buen ambiente de trabajo.

OBJETIVO CORPORATIVO

Mejorar continuamente el bienestar y el compromiso de todos los trabajadores de la compañía. Crecer en temas de diversidad, equidad, inclusión y bienestar laboral.



META 2025

100% implementación en la compañía, generando cobertura a todos los trabajadores y basado en 2 elementos clave para la gestión de personas: diversidad y bienestar.



Meta 2025:
3-579
colaboradores
Cobertura del
Programa Nivel
Holding

IMPACTOS ESPERADOS



TARGET 8-5



FULL EMPLOYMENT AND DECENT WORK WITH EQUAL PAY

TRABAJO DECENTE Y CRECIMIENTO ECONÓMICO META 8.5

De aquí a 2030, lograr el empleo pleno y productivo y el trabajo decente para todas las mujeres y los hombres, incluidos los jóvenes y las personas con discapacidad, así como la igualdad de remuneración por trabajo de igual valor.

PROGRAMA SANO, DIVERSO Y FELIZ

A través del Programa Sano, Diverso y Feliz, la compañía busca mejorar la calidad de vida del 100% de nuestros trabajadores, mediante medidas transversales que se enfocan en 2 componentes clave:

TARGET 10-3



ENSURE EQUAL OPPORTUNITIES AND END DISCRIMINATION

REDUCCIÓN DE LAS DESIGUALDADES META 10.3

Garantizar la igualdad de oportunidades y reducir la desigualdad de resultados, incluso eliminando las leyes, políticas y prácticas discriminatorias y promoviendo legislaciones, políticas y medidas adecuadas a ese respecto.

IMPACTO 2025
100%
Igualdad de remuneración por trabajo de igual valor

IMPACTO 2025
100%
de la dotación con acceso a programas de bienestar focalizados en necesidades individuales

2 COMPONENTES CLAVE

01 DIVERSIDAD: INCLUSIÓN, BALANCE DE GÉNERO Y MULTICULTURALIDAD

Una cultura diversa nos enriquece. Buscamos fortalecer la cultura interna, trabajando en: Inclusión, Balance de Género y Multiculturalidad.

02 BIENESTAR Y TRABAJO

Fomentar un equilibrio entre trabajo y la vida personal es vital para la salud y motivación de nuestra gente.



HOJA DE RUTA 2021-2025



20
21



Diseño y lanzamiento del Programa "Sano, Diverso y Feliz", definición de ejes prioritarios para la compañía y establecimiento de metas 2025.

20
23

Avance del Plan de Acción.
Medición nivel de madurez de los pilares

20
25

Medición Nivel de Madurez logrado.
Benchmarking con empresas multinacionales

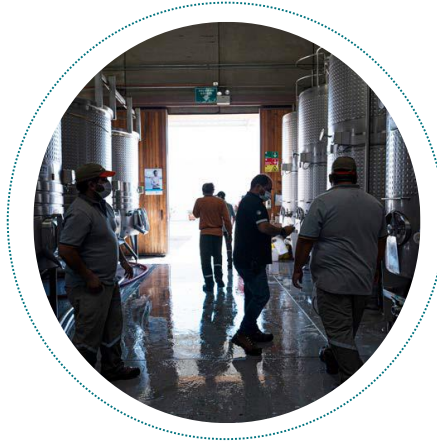


20
22

Construcción y avance del Plan de Acción. Difusión de indicadores anuales de medición.

20
24

Consolidando el Programa
Medición Nivel de Madurez y ajustes de ser necesarios



Meta
2025

*Programa implementado, generando cobertura al 100% de los trabajadores de la compañía y basado en 2 elementos clave para la gestión de personas: **diversidad y bienestar.***

SANO, DIVERSO Y FELIZ METAS ANUALES

	ACCIONES	META	KPI	Avance Esperado	Avance Real	% Avance Anual
2021	Definición de ejes prioritarios para el Programa de bienestar de la compañía y establecimiento de metas 2025.	Programa diseñado	% Avance	100%	100%	100%
2022	Incorporar personas con discapacidad a la organización en distintos ámbitos y lugares de trabajo.	35 personas	# personas	35	33	95%
	Realizar visitas y reuniones presenciales para difusión de beneficios y convenios, salud y recreación.	1.500 personas	# personas	1.500	1.432	
2023	Desarrollar Informe de Diagnóstico respecto a Diversidad, Inclusión y Multiculturalidad que permita el desarrollo de una política de inclusión y el establecimiento de metas para balance de género.	Política elaborada	% Avance	100%		
	Generar beneficios individualizados de acuerdo al análisis de perfil de cada trabajador y generación de beneficios por segmentos etéreos.	Plan de Beneficios generado	% Avance	100%		
2024	Avanzar en el cierre de brechas en términos de Diversidad, Inclusión y Multiculturalidad. Diseñar acciones específicas para mejorar en balance de género dentro de la organización.	50% avance en implementación de brechas	#Act.Implementadas / #Act. Totales	50%		
	Realizar la primera evaluación al programa de beneficios individuales.	Obtener Resultado Satisfactorio (Superior a 80%)	% de satisfacción de usuarios	80%		
2025	Cerrar las brechas en términos de Diversidad, Inclusión y Multiculturalidad. Diseñar acciones específicas para mejorar en balance de género dentro de la organización.	100% avance en implementación de brechas	#Act.Implementadas / #Act. Totales	100%		
	Consolidación del programa de beneficios individualizados.	Obtener Resultado Satisfactorio (Superior a 80%)	% de satisfacción de usuarios	80%		

CONTRIBUCIÓN A LOS ODS



El Programa "Sano, Diverso y Feliz", es llevado a acciones concretas por parte de la Gerencia de Personas, la cual fomenta e impulsa los ejes centrales de Bienestar y Diversidad. Como una forma de difundir el bienestar de nuestra gente, se cuenta con múltiples beneficios para deportes y vida sana, entre otros.

Con el afán de fortalecer capacidades de nuestra gente, Viña Concha y Toro se impone como desafío favorecer el desarrollo de sus trabajadores y la mejora de sus competencias. La compañía busca generar espacios para que las personas se desarrollen de manera integral, procurando su bienestar.



2022

A través de nuestra Gestión de Personas, se espera fomentar un equilibrio entre trabajo y vida personal, vital para la salud y motivación de nuestra gente. A la vez, continuar incorporando personas con discapacidad, fomentando la inclusión.

La compañía detecta y reduce las barreras organizacionales para dar acceso universal a sus trabajadores y que estén en igualdad de condiciones para desempeñar sus funciones laborales.



2022

Uno de los ejes del Programa Sano, Diversos y Feliz, apunta a la Diversidad. En esta línea, se busca fomentar una cultura diversa, la cual nos enriquece. La compañía cuenta con una Política y Estrategia de Compensaciones aprobada por el Directorio, la que entrega lineamientos en materia salarial y establece rangos de remuneración. Esta Política privilegia las competencias y experiencia de cada uno de los trabajadores para el alcance de sus objetivos, sin discriminación alguna.



IMPACTOS ALCANZADOS

2021

39
personas
acreditadas por
inclusión
(1,5% dotación)

325
personas
con charlas sobre
seguros
complementarios y
beneficios

450
personas
con exámenes
preventivos de salud
en fundos, bodegas y
plantas

15
Talleres de
Alfabetización
Digital
realizado en 15 Fundos

2022

33
personas
acreditadas por
inclusión
(1,5% dotación)

1.432
personas
con charlas sobre
seguros
complementarios y
beneficios

473
personas
con exámenes
preventivos de salud
en fundos, bodegas y
plantas

400
personas
Capacitadas en
Prevención de Abuso
de Alcohol y Drogas



Avance Programa
Sano, Diverso y Feliz
2022

95%

En 2022, se logró avanzar en la construcción y avance del plan de acción, generado para el “Programa Sano, Diverso y Feliz”.



Uno de los principales hitos del año fue dar a conocer el programa, dar a conocer los ejes de avance y la disponibilidad de actividades que la compañía ha diseñado con la finalidad de promover el bienestar y la diversidad.

Si bien no se logró la meta establecida para Diversidad e Inclusión en 2022 (94%), esto constituye un estímulo a multiplicar el esfuerzo en 2023. Así también, la meta de Bienestar se alcanzó en un 95%, lo que entrega un avance general 2022 de 95%.

Detalles de sobre el Programa se encuentran en el Reporte:
“Programa Sano, Diverso y Feliz 2022”



PROGRAMA SANO, DIVERSO Y FELIZ



PROGRAMA CIUDADANÍA CORPORATIVA



La compañía busca fortalecer vínculos con las comunidades que integra, contribuyendo al desarrollo de ellas. Esto se refiere tanto a las comunidades a nivel local donde nos encontramos operando a través de fundo bodegas y plantas, como también a nivel de las comunidades globales de las cuales formamos parte.

Queremos ser actores activos y generar impacto positivo en las comunidades que integramos, avanzando en 3 líneas que fueron levantadas como ejes centrales para la contribución positiva de la compañía al entorno.

El objetivo es aportar a generar prosperidad en las zonas donde la compañía está presente. Este concepto se traduce en apoyo al emprendimiento local como primer eje de trabajo y como mecanismo de impulso económico.

El segundo se refiere al empoderamiento de la comunidad a través de la búsqueda de relaciones virtuosas y un tercer eje de trabajo es a través del apoyo a la educación.

Estos 3 ejes de trabajo generan el programa que busca generar impacto positivo en nuestras comunidades.

OBJETIVO CORPORATIVO

Contribuir al desarrollo de las distintas comunidades donde participamos o donde estamos presentes, a través del emprendimiento, el empoderamiento comunitario y la educación.



META 2025

100% de las comunidades locales y globales que la compañía integra, con iniciativas que sean un aporte al emprendimiento, empoderamiento y/o la educación.

Meta 2025
100%
comunidades
Con cobertura del
Programa Ciudadanía
Corporativa
(32 en CHILE)



IMPACTOS ESPERADOS



01 EDUCACIÓN

Pensando en las futuras generaciones, contribuimos a la Educación en la Primera Infancia para 1.500 niños y sus familias en las principales comunas de operación de la viña en Chile.

02 EMPODERAMIENTO

A nivel de territorio, generaremos proyectos de Relación Comunitario que busquen empoderar a **todas las comunidades** donde tenemos presencia.

03 EMPRENDIMIENTO

Esperamos impulsar el desarrollo local a través de la contribución a iniciativas de emprendimiento que se generen en nuestras comunidades.



CIUDADANÍA CORPORATIVA

El Programa de Ciudadanía Corporativa busca generar una relación positiva y virtuosa con el entorno social de la compañía. Se busca fortalecer el **emprendimiento** local como una forma de generar apoyo al desarrollo económico de las zonas donde la compañía está presente.

A través del **empoderamiento** local, la compañía busca generar una relación positiva con el entorno apoyando a las comunidades en sus necesidades de apoyo a la educación, concientización ambiental y recreación.

El foco de apoyo a la **educación** está en los niveles tempranos, donde la compañía puede aportar a generar cambios en los niños de las comunidades.



EDUCACIÓN DE CALIDAD META 4.2

De aquí a 2030, asegurar que todas las niñas y todos los niños tengan acceso a servicios de atención y desarrollo en la primera infancia y educación preescolar de calidad, a fin de que estén preparados para la enseñanza primaria.



ALIANZAS PARA LOGRAR LOS OBJETIVOS META 17.6

Mejorar la cooperación y triangular en materia de ciencia, tecnología e innovación y el acceso a éstas, y aumentar el intercambio de conocimientos en condiciones mutuamente convenidas, incluso mejorando la coordinación entre los mecanismos existentes.

IMPACTO 2025

1.545
niños
beneficiados por
acciones en primera
infancia

IMPACTO 2025

32
comunidades en Chile
con iniciativas de
empoderamiento social

HOJA DE RUTA 2021-2025



20
21

Lanzamiento de iniciativa de Emprendimiento, HUB Viña Concha y Toro. 2 emprendimientos apoyados.

Implementación de Iniciativas de Relacionamento Comunitario Agrícola

Generación de Alianza para abordar Educación



20
23

Avance en cobertura de Relacionamento Comunitario en campos, bodegas y plantas.

Apoyo a la Educación de Primera Infancia en segunda etapa con organizaciones de educación locales.



20
25

Avance en cobertura de Relacionamento Comunitario fundos, bodegas y plantas y/o de apoyo al emprendimiento local.

Cierre y evaluación del primer ciclo para Educación de Primera Infancia.



20
22

Avance en cobertura de Relacionamento Comunitario Agrícola y/o de apoyo al emprendimiento local.

Inicio del programa de apoyo a la Educación de Primera Infancia.



20
24

Avance en cobertura Relacionamento Comunitario en fundos, bodegas y plantas y/o de apoyo al emprendimiento local.

Programa de apoyo a la Educación de Primera Infancia, tercera etapa con organizaciones de educación



Meta
2025

100% de nuestras comunidades con cobertura del Programa Ciudadanía Corporativa

CIUDADANÍA CORPORATIVA METAS ANUALES

	ACCIONES	META	KPI	Avance Esperado	Avance Real	% Avance Anual
2021	Lanzamiento de iniciativa de Emprendimiento, HUB Viña Concha y Toro, buscando impulsar el emprendimiento local y tecnológico.	2 emprendimientos apoyados	# emprendimientos impactados	2	2	100%
	Implementación de proyectos locales de Relaciónamiento Comunitario Agrícola.	15 iniciativas comunitarias implementadas	# iniciativas implementadas	15	15	
	Generación de Alianza para abordar el apoyo a la Educación a nivel de comunidad local.	Alianza con organización especializada	# Alianza para la educación	1	1	
2022	Avance en cobertura de proyectos locales de Relaciónamiento Comunitario Agrícola y/o de apoyo al emprendimiento local.	15 iniciativas comunitarias implementadas	# iniciativas implementadas	15	18	100%
	Inicio del programa de apoyo a la Educación de Primera Infancia, incorporación de primeras organizaciones de educación locales.	Kick-off plan de trabajo	% avance	100%	100%	
		1.500 niños beneficiados	# niños beneficiados	1.500	1.545	
2023	Avance en cobertura de proyectos locales de Relaciónamiento Comunitario fondos, bodegas y plantas y/o de apoyo al emprendimiento local.	15 iniciativas comunitarias implementadas	# iniciativas implementadas	15		
	Programa de apoyo a la Educación de Primera Infancia, segunda etapa con organizaciones de educación locales.	1.500 niños beneficiados	# niños beneficiados	1.500		
2024	Avance en cobertura de proyectos locales de Relaciónamiento Comunitario fondos, bodegas y plantas y/o de apoyo al emprendimiento local.	15 iniciativas comunitarias implementadas	# iniciativas implementadas	15		
	Programa de apoyo a la Educación de Primera Infancia, tercera etapa con organizaciones de educación	1.500 niños beneficiados	# niños beneficiados	1.500		
2025	Avance en cobertura de proyectos locales de Relaciónamiento Comunitario fondos, bodegas y plantas y/o de apoyo al emprendimiento local.	15 iniciativas comunitarias implementadas	# iniciativas implementadas	15		
	Programa de apoyo a la Educación de Primera Infancia, cierre y evaluación del primer ciclo	1.500 niños beneficiados	# niños beneficiados	1.500		

CONTRIBUCIÓN A LOS ODS



El Programa “Ciudadanía Corporativa”, es ejecutado a través de múltiples esfuerzos dentro de la compañía.

La arista vinculada al relacionamiento comunitario, es ejecutada por las áreas de mayor territorialidad, las cuales se encargan de mantener y fomentar los vínculos en campos, bodegas y plantas. Con la finalidad de preparar a los responsables, se efectúan capacitaciones previas.

La interacción con las organizaciones de educación se realizan a través de la Gerencia de Personas, ya que el objetivo es también favorecer a los colaboradores que habitan en las zonas de interés, y en conjunto con la Gerencia de Comunicaciones lo cual facilita la difusión interna y externa.



2022

Viña Concha y Toro concretó alianza con Fundación Choshuenco en el año 2021 para apoyo de la primera infancia en las comunidades donde se cuenta con operación. En 2022 se logró avanzar en 3 comunas de Pirque, Chimbarongo y Molina, beneficiando a 1.545 niños pertenecientes a las zonas aledañas. La compañía apoyó 24 organizaciones de enseñanza pre-escolar y la centros familiares en los que se entregaron herramientas de formación y estimulación, tanto a sus integrantes como a los docentes de los establecimientos. En total fueron 1.545 niños beneficiados en el año.



2022

Mejorar la cooperación con las comunidades y aumentar el intercambio de conocimientos y habilidades es una tarea que Viña Concha y Toro ha emprendido con decisión. Como parte del impulso al Relacionamiento Comunitario Agrícola, se generaron 18 iniciativas con comunidades diversas en fundos y bodegas de la compañía, las que se clasifican en 4 categorías y donde más de 2.000 representantes locales participaron con la compañía:

- Concientización Ambiental 28%
- Educativas 39%
- Recreación 17%
- Emprendimiento 17%



Emprendimiento y
Empoderamiento

Educación

IMPACTOS ALCANZADOS

18
comunidades
con actividades de
relacionamiento

2.078
Representantes
vecinales
Involucrados en las
iniciativas durante
2022

1.545
Niños
Beneficiados
En edad pre-escolar

24
Centros
educativos
Beneficiados por la
alianza

250
miembros
de los equipos
pedagógicos de los
establecimientos

4
comunas
Puente Alto, Pirque,
Chimbarongo y
Molina
(CHILE)

18 COMUNIDADES

9 COMUNAS

**CONCIENTIZACIÓN
AMBIENTAL**
San Javier
Santiago
Rauco
Casablanca
Litueche

EDUCACIONAL
San Vicente de Tagua Tagua
San Javier
Rauco
Casablanca

RECREACIONAL
Peumo
Marchigüe
Rauco

EMPREDIMIENTO
San Vicente de Tagua Tagua
Peumo
Santiago



Avance Programa Ciudadanía Corporativa 2022

100%

En 2022, se logró avanzar en las diferentes líneas de trabajo propuestas para el Programa de Ciudadanía Corporativa.

Con el objetivo de ir generando impactos y dejar una huella positiva en nuestras comunidades, se logró el establecimiento de 18 iniciativas en las comunidades aledañas a las operaciones de la viña, con involucramiento directo de nuestra gente y más de 2.000 personas de la comunidad. Estos vínculos continuarán en el largo plazo y durante 2023 nuevas comunidades se irán integrando a este avance. A la fecha más de dos tercios de los campos cuentan con iniciativas regulares. Se destaca que además, durante el año se firmaron 2 alianzas para favorecer el emprendimiento en localidades ligadas a las bodegas de Cachapoal y Chimbarongo y se sentaron las bases para una nueva alianza en 2023.

En materia de educación, se dió inicio al primer año de funcionamiento de la alianza con Fundación Choshuenco, lo que generó beneficio para más de 1.500 niños en este primer año. Durante 2023 se avanzará en nuevas localidades para incrementar el alcance del programa hasta 2025.

Detalles de sobre el Programa se encuentran en el Reporte:
"Programa Ciudadanía Corporativa 2022"



PILAR NUESTRO PLANETA



Como parte del movimiento de Empresas B, el cual nos alienta a ser cada día una mejor empresa, hemos avanzado hacia una filosofía regenerativa para relacionarnos con nuestro planeta, buscando siempre entregar más de lo que hemos recibido de ella.

Esto se materializa a través de **5 programas** que buscan generar un impacto positivo para el planeta y que se focalizan en los temas materiales para la compañía.

- **01** CERO DESPERDICIO DE AGUA
- **02** INDEPENDENCIA FÓSIL
- **03** INNOVACIÓN CIRCULAR
- **04** ACCIÓN CLIMÁTICA
- **05** SOLUCIONES BASADAS EN LA NATURALEZA



01

CERO DESPERDICIO
DE AGUA

PROGRAMA CERO DESPERDICIO DE AGUA



El Programa Cero Desperdicio de Agua es una de las iniciativas del pilar enfocado en generar impactos positivos en nuestro planeta.

El agua es uno de los recursos principales utilizados por la compañía para asegurar el crecimiento de uvas de calidad y que habilita la elaboración de vinos de excelencia.

La compañía reconoce que el uso y la conservación del agua son desafíos

continuos para la industria y la sociedad en general. Dada la importancia de la disponibilidad de agua tanto en el cultivo de las vides, la vinificación, envasado y también en la calidad de vida de las comunidades aledañas, nos hemos comprometido a administrar su uso con el máximo cuidado y eficiencia, impulsando iniciativas que apunten a reducir su uso a través del concepto de eficiencia.

OBJETIVO CORPORATIVO

Realizar un uso eficiente del agua, utilizando solo la cantidad que nuestros procesos requieren y evitando cualquier tipo de desperdicio en nuestras operaciones.



META 2025

10% reducción del consumo de agua por cada botella de vino desde el viñedo al destino final.

Año Base 2020:
103,9 Lt agua / Botella 750cc
(Holding)

Meta 2025:
93,5
Lt agua / Botella
(Consumo holding)



IMPACTOS ESPERADOS



CERO DESPERDICIO DE AGUA

A través del concepto “Cero Desperdicio de Agua”, buscaremos visibilizar la necesidad generar eficiencias en nuestros sistemas de riego, nuestros procesos enológicos y de envasado industriales para hacer un uso racional del agua.

La eficiencia hídrica, permitirá generar ahorros en la extracción de agua, la que quedará disponible para otros usos en la cuenca.



AGUA LIMPIA Y SANEAMIENTO META 6.4

De aquí a 2030, aumentar considerablemente el uso eficiente de los recursos hídricos en todos los sectores y asegurar la sostenibilidad de la extracción y el abastecimiento de agua dulce para hacer frente a la escasez de agua y reducir considerablemente el número de personas que sufren falta de agua.

IMPACTO 2025
4,3 mill. m³
 ahorro de agua en cuencas al 2025

IMPACTO 2025
100%
instalaciones
 operando con el concepto de “Cero Desperdicio”

MÉTRICA BASE Y METAS

CONSOLIDADO HOLDING AGUA

Año Base 2020 v/s Metas 2025

CONSUMO TOTAL HOLDING 2020

43,4 mill. m³
 Lt agua / Botella 750cc

2020
31,6 mill. m³
 Consumo Total de Agua (CHILE)

CONSUMO UNITARIO HOLDING 2020

103,9
 Lt agua / Botella 750cc

2020
110,1
 Lt agua/botella 750cc (CHILE)

META HOLDING 2025

93,5
 Lt agua / botella 750cc (Holding)

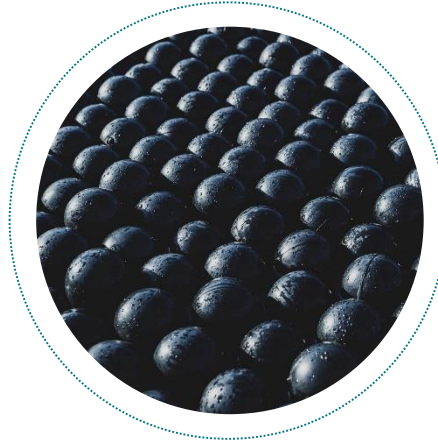
Meta 2025
99,1
 Lt agua/botella 750cc (CHILE)

HOJA DE RUTA 2021-2025



20
21

Medición huella hídrica, medición de consumos de agua y reducción de al menos 2% del consumo total por botella, respecto al año 2020.



20
23

Medición huella hídrica, medición de consumos de agua y reducción de al menos 6% por botella. Reforzar gobernanza y concientización respecto al agua.



20
25

Medición huella hídrica, medición de consumos de agua y reducción de al menos 10% del consumo total por botella, respecto al año 2020.



20
22

Medición huella hídrica, medición de consumos de agua y reducción de al menos 4% por botella. Generar avances en ámbito de viñedos.

20
24

Medición huella hídrica, medición de consumos de agua y reducción de al menos 8% del consumo total por botella, respecto al año 2020. Avances en bodegas y plantas.



Meta 2025

10% reducción del consumo de agua por cada botella de vino desde el viñedo al destino final.

Año Base 2020:
103,9 Lt agua / Botella 750cc
Nivel Holding

CERO DESPERDICIO DE AGUA METAS ANUALES

	ACCIONES	META	KPI	Avance Esperado	Avance Real	% Avance Anual
2021	Establecimiento de la línea base para reducción del quinquenio, incorporando viñedos, bodegas y plantas. Análisis de oportunidades en los distintos procesos productivos. Corrección de huella hídrica utilizando Índice de Efecto Climático (IEC).	2% reducción consumo de agua por botella (respecto a 2020)	lt agua / botella (750cc)	101,9 (-2%)	88,6 (-15%)	113%
2022	Medición de huella hídrica, medición y consolidación de consumos para el holding. Levantamiento de proyectos y acciones a implementar en viñedos, bodegas y plantas. Implementación Barrier Ball en tranques de riego. Avances Proyecto DREAM en ámbito agrícola.	4% reducción consumo de agua por botella (respecto a 2020)	lt agua / botella (750cc)	99,8 (-4%)	130,4 (+25%)	69%
2023	Implementación de proyectos de reducción en viñedos, mejoramiento sistemas de medición de humedad. Implementación Grupo Líder de Agua, multidisciplinario entre áreas operativas. Campaña de concientización "Cero Desperdicio de Agua" en instalaciones nivel holding.	6% reducción consumo de agua por botella (respecto a 2020)	lt agua / botella (750cc)	97,7 (-6%)		
2024	Medición de huella hídrica y medición de consumos de agua en las operaciones de la compañía. Avance Proyecto DREAM y ampliación de la superficie agrícola operando con sensores de humedad.	8% reducción consumo de agua por botella (respecto a 2020)	lt agua / botella (750cc)	95,6 (-8%)		
2025	Medición de huella hídrica considerando Índice de Efecto Climático, balance de consumos de filiales por proceso. Mejoras implementadas en sistema de riego de viñedos, alcance al 100% de los campos, registro de reducciones alcanzadas.	10% reducción consumo de agua por botella (respecto a 2020)	lt agua / botella (750cc)	93,5 (-10%)		

CONTRIBUCIÓN A LOS ODS



El programa “Cero Desperdicio de Agua”, se encuentra abordando medidas para fomentar el ahorro y uso eficiente del agua en 3 ámbitos principales de proceso:

1. Uso agrícola para riego de viñedos, liderado por las áreas agrícolas de la compañía.
2. Uso en bodegas de vinificación, tarea liderada por el departamento de enología.
3. Uso en envasado, registrado principalmente en las plantas de embotellación.



2021

Algunas de las mejoras implementadas en los 3 orígenes consideran el seguir avanzando con el riego de precisión e implementar mejoras en el equipamiento. En Chile se avanza con la implementación de la plataforma DREAM, consolidando una tecnología de avanzada para el riego de viñedos.

2022

En Chile, se avanza con la implementación de sensores de humedad los cuales permiten identificar niveles de profundidad para la aplicación del riego. A través de implementaciones tecnológicas, se avanza en incrementar la superficie bajo recomendaciones de riego considerando información meteorológica, cuyo piloto de funcionamiento alcanza a 900 hectáreas en el Fundo Lourdes. Asimismo, en USA se avanza con tecnologías innovadoras para ser más eficientes. Se utilizan sensores digitales para monitorear los niveles de humedad de las uvas y el suelo y así garantizar que no se desperdicie agua en los viñedos.

IMPACTOS ALCANZADOS

CONSOLIDADO HOLDING AGUA 2020 - 2022

El consumo de agua reportado para el holding Viña Concha y Toro considera todos los usos del agua **desde el viñado hasta el envasado**. En la industria vitivinícola, el principal uso del agua está dado por riego de viñedos, por lo cual el consumo debe reflejar esta etapa del proceso para efectos de correcta comparabilidad.



CONSUMO VIÑEDOS

99%



CONSUMO BODEGAS Y PLANTAS DE ENVASADO

1%

		AÑO BASE 2020	2021	2022	META 2025
CONSUMO TOTAL DE AGUA	mill de m ³	43,4	36,4	47,6	
VENTA	mill de botellas	417,5	410,3	365,5	
CONSUMO UNITARIO POR BOTELLA	Lt agua / bot	103,9	88,6	130,4	
% Reducción Esperada	%		-2%	-4%	-10%
Indicador Unitario Esperado	Lt agua / bot		101,9	99,8	93,5
Ahorro Esperado Anual	mill de m ³		0,9	0,8	
Ahorro Esperado Acumulado	mill de m ³		0,9	1,7	4,3
% Reducción Real	%		-15%	+25%	
Ahorro Real Anual	mill de m ³		5,4	-11,3	
BUDGET DE AGUA					
Ahorro Real Acumulado	mill de m ³		5,4	-5,8	



Avance Programa
**Cero Desperdicio
 de Agua**
 2022

69%

Durante 2022, las condiciones climáticas no permitieron alcanzar el valor esperado de reducciones de agua, principalmente en el ámbito agrícola.

Con respecto a la meta planteada para el año en curso el indicador para el consumo de agua del holding resultó ser un 31% mayor a lo esperado. Esto se traduce en que, respecto al año base 2020, la compañía se encuentra en un 25% bajo la meta planteada para el quinquenio 2021-2025.

Esto se debió principalmente a la falta de aguas lluvia en los instantes del año cuando era necesario hidratar las vides para que mantuvieran su productividad y rendimiento, razón por la que se aplicó riego controlado.

La compañía está tomando diversas medidas para asegurar que a futuro se comiencen a visualizar los ahorros de consumo a través de la incorporación de mayor tecnología en agricultura de precisión.

Detalles de sobre el Programa se encuentran en el Reporte:
"Programa Cero Desperdicio de Agua 2022"



02

INDEPENDENCIA

FÓSIL

PROGRAMA INDEPENDENCIA FÓSIL



A través del Programa “Independencia Fósil”, la compañía busca reducir los impactos producto del uso de la energía.

Esta etapa en la gestión energética ha sido posible ya que durante el período 2015-2020 se dio el primer paso al alcanzar el abastecimiento eléctrico 100% renovable en Chile.

Por ello, la compañía avanzó al siguiente desafío, que considera lograr la independencia de los combustibles fósiles que se utilizan dentro de las instalaciones. Al 2025, se espera

concretar una primera etapa de 50%, para luego ir dando pasos hacia la independencia fósil en todas las fuentes internas.

La compañía es consciente de que el rol del avance tecnológico es clave para poder acelerar esta transición energética. Por ello, se evalúan constantemente fuentes alternativas de energía para distintos tipos de equipamientos, de manera que permita preparar el camino hacia nuevas alternativas de manera temprana.

OBJETIVO CORPORATIVO

Avanzar hacia la descarbonización de nuestra matriz energética, generando independencia de los combustibles fósiles en equipos y maquinarias que se encuentran dentro de nuestras instalaciones.



META 2025

50% reducción del consumo de combustible fósil en nuestras instalaciones.

Año Base 2020:
35,3 GWh en fuentes internas
(equipos, maquinarias estacionarias, movilidad interna)

Meta 2025
17,6 GWh
Consumo de Energía
Fósil en Fuentes
Internas



IMPACTOS ESPERADOS



INDEPENDENCIA FÓSIL

Mediante el paulatino reemplazo de combustible fósil por otras alternativas de abastecimiento energético, Viña Concha y Toro espera avanzar hacia una matriz limpia y descarbonizada. Diferentes alternativas técnica y económicamente viables a 2025 son las que se consideran para integrar este mix energético, incrementando así la proporción renovable no solo en el ámbito eléctrico.



ENERGÍA ASEQUIBLE Y NO CONTAMINANTE META 7.2

De aquí a 2030, aumentar considerablemente la proporción de energía renovable en el conjunto de fuentes energéticas.

IMPACTO 2025

2,4 mill
litros

Ahorro de uso de combustibles fósiles

IMPACTO 2025

100%
electricidad renovable
Nivel holding

MÉTRICA BASE Y METAS

CONSOLIDADO HOLDING ENERGÍA ELÉCTRICA 2020 - 2022

AÑO BASE

2020		2020		2020	
135,1 GWh	52%	70%	Consumo Total de Energía	Consumo de Energía Eléctrica Holding	Abastecimiento Eléctrico Renovable Holding
2021		2021		2021	
134,5 GWh	56%	69%	Consumo Total de Energía	Consumo de Energía Eléctrica Holding	Abastecimiento Eléctrico Renovable Holding
2022		2022		2022	
146,2 GWh	58%	100%	Consumo Total de Energía	Consumo de Energía Eléctrica Holding	Abastecimiento Eléctrico Renovable Holding

HOJA DE RUTA 2021-2025



20
21

Medición huella de energía, establecimiento de plan de priorización para reducción de combustible fósil.



20
23

Medición huella de energía, implementación de proyectos de reemplazo de combustible fósil, generación de primeras reducciones.



20
25

Medición huella de energía, implementación de proyectos de reemplazo de combustible fósil. Electrificación de maquinarias y equipos e implementación de energías alternativas.



20
22

Medición huella de energía, evaluación de alternativas y generación de casos de negocios para implementación.



20
24

Medición huella de energía, implementación de proyectos de reemplazo de combustible fósil. Electrificación de maquinarias y equipos.



**Meta
2025**

50% reducción del consumo de combustible fósil en nuestras instalaciones.

*Año Base 2020:
35,3 GWh en fuentes internas
Nivel Holding*

INDEPENDENCIA FÓSIL METAS ANUALES

	ACCIONES	META	KPI	Avance Esperado	Avance Real	% Avance Anual
2021	Establecimiento de la línea base para reducción del quinquenio, incorporando viñedos, bodegas y plantas. Análisis de oportunidades.	Plan de potencial de reducciones de consumo	% avance elaboración del plan	100%	100%	100%
2022	Generación y evaluación de alternativas de reemplazo de combustibles fósiles. Análisis de casos de negocios para proyectos en ámbito agrícola e instalaciones.	Al menos 3 proyectos evaluados positivamente	# proyectos evaluados	3	3	100%
2023	Implementación de proyectos de recambio de tipos de energía para equipos internos (electrificación en plantas y bodegas, calderas, grúas, generadores).	15% reducción de consumo de combustibles fósiles en fuentes internas	% reducción respecto al año base 2020	15%		
2024	Implementación de proyectos de recambio de tipos de energía para equipos internos (electrificación en para equipos agrícolas como torres de heladas).	30% reducción de consumo de combustibles fósiles en fuentes internas	% reducción respecto al año base 2020	30%		
2025	Implementación de proyectos de recambio de tipos de energía para equipos internos (electrificación y combustibles alternativos).	50% reducción de consumo de combustibles fósiles en fuentes internas	% reducción respecto al año base 2020	50%		

CONTRIBUCIÓN A LOS ODS



El Programa "Independencia Fósil", es llevado a la práctica en conjunto con nuestras áreas operacionales.

Desde 2020 la filial Concha y Toro opera con energía eléctrica 100% renovable a través de contratos de compra, autogeneración solar y compra de certificados de energía renovable (I-RECs).

En esta etapa se avanza hacia disminuir el consumo de combustible fósil, generando alternativas económicamente viables que permitan alcanzar una matriz energética cada vez más limpia.

TARGET 7-2



INCREASE GLOBAL PERCENTAGE OF RENEWABLE ENERGY

2021

En 2021, se logró consolidar la tendencia de 100% energía renovable para Concha y Toro, lo cual en complemento con los esfuerzos de autogeneración por parte de la filial Bonterra, lograron incrementar el mix de energías renovables del holding.

2022

Como primer año se logra concretar un abastecimiento de energía eléctrica 100% renovable para el holding. Además, durante el año se analizaron 3 alternativas de proyectos de desfosilización y electrificación, los cuales permiten abordar la descarbonización en fuentes internas: permitieron analizar nuevas alternativas de electrificación

1. Torres de helada
2. Drones para la aplicación de fitosanitarios
3. Calderas eléctricas

Adicionalmente, se exploraron alternativas eléctricas para maquinaria agrícola como etapa inicial, con la finalidad de implementar un proyecto piloto en los fundos.

IMPACTOS ALCANZADOS

CONSOLIDADO HOLDING ENERGÍA FÓSIL 2020 - 2022

2020
135,1 GWh
Consumo Total de Energía

2020
48%
Consumo de Energía Fósil

2020
35,3 GWh
CONSUMO FUENTES INTERNAS (26%)

2021
134,5 GWh
Consumo Total de Energía

2021
44%
Consumo de Energía Fósil

2021
32,9 GWh
CONSUMO FUENTES INTERNAS (24%)

-7%

2022
146,2 GWh
Consumo Total de Energía

2022
42%
Consumo de Energía Fósil

2022
32,4 GWh
CONSUMO FUENTES INTERNAS (22%)

-8%



Avance Programa
Independencia Fósil
2022

100%

Desde el año 2015, Viña Concha y Toro inició un camino de incorporación constante de energías renovables en su matriz de energía eléctrica, llegando en 2020 a abastecerse en Chile con energía 100% proveniente de fuentes renovables. Por primera vez, este fue un hito corporativo que se alcanzó en 2022, año en que todas las filiales productivas lograron 100% de abastecimiento de dichas fuentes.

Las energías renovables se obtienen a partir de fuentes naturales inagotables y generan electricidad sin contribuir al cambio climático. De ahí la relevancia de este logro para la compañía.

Esto fue posible realizando una combinación de fuentes. Por una parte, la compañía cuenta con contratos de energía renovable, la cual adquiere directamente a generadores renovables. Existe otra fracción, la cual corresponde a autogeneración a través de las 21 plantas solares en Chile, 1 planta en Argentina y 1 planta en Estados Unidos.

Existe una tercera fracción, la cual se alcanza adquiriendo certificados de energía renovables (IRECs), los cuales se continuará adquiriendo mientras se incrementa la cantidad de contratos de compra y la cuantía de la autogeneración.

Dados estos avances, la compañía se encuentra avanzando en la electrificación de fuentes internas, lo que permitirá preparar el escenario para lograr la independencia fósil.

Detalles de sobre el Programa se encuentran en el Reporte:
"Programa Independencia Fósil 2022"



03

INNOVACIÓN

CIRCULAR

PROGRAMA INNOVACIÓN CIRCULAR



A través del Programa "Innovación Circular", la compañía busca avanzar no solo fomentando el reciclaje y la reutilización de los residuos generados en las instalaciones, sino también aportando a demostrar que los residuos pueden transformarse en productos de mayor valor al que originalmente tenían. Esto es el concepto de upcycling.

A través de este programa no sólo se busca reducir la generación de residuos a relleno sanitario, en particular, abordar la eliminación de residuos de alimentos, food waste. Se

trata de incorporar usos de mayor valor para las 10 categorías de residuos que genera la compañía, demostrando que el upcycling es fuente de valor y de apoyo al emprendimiento externo.

La compañía aspira a demostrar que a través de los encadenamientos virtuosos con otras empresas o con emprendimientos locales, es posible generar nuevos usos para los residuos transformándolos en recursos valiosos para la generación de crecimiento económico local.

OBJETIVO CORPORATIVO

Fomentar la innovación circular a través del upcycling de residuos, es decir, entregando alternativas de mayor valor respecto a su reciclaje original.



META 2025

100% de las categorías de residuos con alternativas de upcycling

Meta 2025:

10
Categorías de residuos de la compañía



IMPACTOS ESPERADOS



INNOVACIÓN CIRCULAR

La compañía busca promover la innovación circular a través del upcycling de residuos. Buscamos generar alternativas de mayor valor e impacto para 10 categorías de residuos, que representan la totalidad de las categorías de residuos que la compañía genera anualmente.

Por ello, en esta etapa 2021-2025, se avanza hacia generar innovación circular a través de alianzas virtuosas



PRODUCCIÓN Y CONSUMO RESPONSABLES META 12.5

De aquí a 2030, reducir considerablemente la generación de desechos mediante actividades de prevención, reducción, reciclado y reutilización

IMPACTO 2025
85 mil
ton anuales de
residuos
evitadas a relleno
sanitario

IMPACTO 2025
10
Alternativas de
upcycling de alto
impacto
Nivel holding

MÉTRICA BASE Y METAS

CONSOLIDADO HOLDING RESIDUOS 2020 - 2022

	2020	2021	2022	%
Orujo y escobajo	52.575	64.413	70.675	82%
Borras	4.000	8.131	8.217	10%
Lodos	2.712	3.651	2.863	3%
Vidrio	1.553	1.578	1.300	2%
Papel y Cartón	874	1.053	895	1%
Otros	267	378	503	1%
<i>Textil, Corcho, Tetra, Maderas</i>				
Residuos municipales	1.648	1.699	1.776	2%
Total	63.628	80.902	86.229	100%

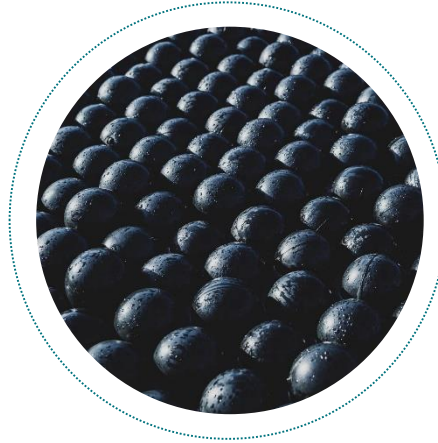


La generación de residuos en Viña Concha y Toro ha aumentado en los últimos años.

Esto se debe principalmente al aumento de producción, lo que se traduce en mayor generación de residuos orgánicos como orujos, escobajos y borras.

En 2022, el 98% de los residuos contó con alternativas de reciclaje y reutilización

HOJA DE RUTA 2021-2025



20
21

Upcycling para 2 categorías de residuos:
- Orgánicos (orujos)
- Plásticos
Acumulado: 2 categorías

20
23

Upcycling para 2 categorías de residuos:
- Electrónicos
- Embalajes
Acumulado: 6 categorías

20
25

Upcycling para 2 categorías de residuos:
- Tetra
- Maderas
Acumulado: 10 categorías



20
22

Upcycling para 2 categorías de residuos:
- Vidrio
- Food waste
Acumulado: 4 categorías

20
24

Upcycling para 2 categorías de residuos:
- Textil
- Cartones
Acumulado: 8 categorías



**Meta
2025**

10 categorías de residuos con alternativas de upcycling, que representan al 100% de los residuos.

INNOVACIÓN CIRCULAR METAS ANUALES

	ACCIONES	META	KPI	Avance Esperado	Avance Real	% Avance Anual
2021	Medición de huella de residuos.	Medición Huella de Residuos	% avance huella de residuos	100%	100%	100%
	Caracterización de la generación de residuos. Upcycling para 2 categorías de residuos Año 1 : Orgánicos (orujos) y Plásticos	2 alternativas de upcycling	# alternativas implementadas	2	4	
2022	Medición de huella de residuos.	Medición Huella de Residuos	% avance huella de residuos	100%	100%	100%
	Implementación de alternativas de upcycling para vidrio y eliminación del <i>food waste</i> de las instalaciones, generando sistema de compostaje orgánico. Año 2: Vidrio y Orgánicos (residuos de alimentos)	2 alternativas de upcycling	# alternativas implementadas	2	3	
2023	Medición de huella de residuos.	Medición Huella de Residuos	% avance huella de residuos	100%		
	Generación de alternativas de upcycling para residuos electrónicos y materialidades de envases y embalajes. Año 3: Reciclaje Electrónico y Envases y Embalajes	2 alternativas de upcycling	# alternativas implementadas	2		
2024	Medición de huella de residuos.	Medición Huella de Residuos	% avance huella de residuos	100%		
	Alternativas de upcycling para la recuperación de fibras textiles generadas en la compañía y para la categoría de papeles y cartones. Año 4: Textil y Papeles y Cartones	2 alternativas de upcycling	# alternativas implementadas	2		
2025	Medición de huella de residuos.	Medición Huella de Residuos	% avance huella de residuos	100%		
	Implementación de alternativas de upcycling para materiales de envases y embalajes. Año 5: Tetra y Maderas	2 alternativas de upcycling	# alternativas implementadas	2		

CONTRIBUCIÓN A LOS ODS



El Programa "Innovación Circular" busca generar alternativas para los residuos de la compañía. Cabe destacar que los desechos industriales de Viña Concha y Toro se encuentran gestionados en un 98%.

Esto significa que al año 2022, sólo el 2% de los desperdicios se destina a relleno sanitario, los cuales corresponden principalmente a residuos orgánicos, asimilables a domiciliarios.

TARGET 12-5



SUBSTANTIALLY REDUCE WASTE GENERATION

2021

En 2021, se logró avanzar con 4 categorías de residuos, con las cuales se generaron distintos ejemplos de aplicación. A través de una alianza con reciclador de pallets de madera se logró concretar la elaboración de una Eco Plaza en Planta Pirque. Lugar de descanso y distracción para el personal de la planta. En alianza con el emprendimiento de diseño SURCO, se logró la generación de tintas orgánicas con los residuos de la vinificación (borras), con los cuales se colorean accesorios hechos a mano. Estos se pueden encontrar en la tienda del Centro Turístico de Viña Concha y Toro en Pirque.

En alianza con Virutex-Ilko, se logró la utilización del Liner Pet generado por las etiquetas autoadhesivas en envases para lavalozas y se utilizó el vidrio como materia prima para la elaboración de vasos.

2022

Se concreta alianza con emprendimiento KALEWUN para la elaboración de vasos decorados y con AILEN para la elaboración de artículos de decoración con barricas de vino. Además se avanzó en la implementación de composteras en los campos de la compañía como una forma de abordar el desafío de eliminar los desechos orgánicos generados por los residuos de alimentos.

IMPACTOS ALCANZADOS

2021

Upcycling para:

- Maderas (pallets)
- Orgánicos (borras)
- Plásticos (Liner Pet)
- Vidrio (Botellas)

4
CATEGORÍAS DE RESIDUOS



PALLETS DE MADERA



BORRAS



PLÁSTICOS



VIDRIO

2022

Upcycling para:

- Vidrio (Botellas)
- Maderas (barricas)
- Food waste

3
CATEGORÍAS DE RESIDUOS



VIDRIO



BARRICAS DE MADERA



RESIDUOS DE ALIMENTOS

Al 2022, se han abordado **5 de las 10 categorías** de residuos, las cuales representan el **95%** de los residuos



Avance Programa
Innovación
Circular
2022

100%

Viña Concha y Toro cuenta con el 98% de sus residuos con alternativas de valorización, las cuales se destinan a reciclaje o reutilización.

En 2022, el 95% de la generación de residuos correspondió a residuos orgánicos, los cuales son destinados principalmente a compostaje y posterior enriquecimiento de suelos agrícolas.

En el proceso de elaboración del vino, la etapa que genera la mayor cantidad de residuos corresponde al proceso enológico el cual genera el 92% de los residuos de la compañía. Sin embargo, la generación corresponde mayoritariamente a residuos orgánicos que son plenamente utilizados.

En las plantas de envasado, la mayor generación corresponde residuos industriales con principal destino a reciclaje. Vidrio, plásticos, cartones, maderas entre otros, son gestionados por recicladores autorizados para asegurar su trazabilidad (8% de la generación).

A la fecha, ya se cuenta con 5 de las 10 categorías con casos de éxito de upcycling para estos residuos, superando la meta planteada para el año.

Detalles de sobre el Programa se encuentran en el Reporte:
"Programa Innovación Circular 2022"



04

ACCIÓN
CLIMÁTICA

PROGRAMA ACCIÓN CLIMÁTICA



El cambio climático es uno de los principales desafíos de la humanidad en el presente siglo. Dentro de uno de los temas materiales para Viña Concha y Toro, se encuentra el poder seguir operando nuestro negocio, evitando que los efectos del cambio climático afecten la calidad de nuestros vinos y la viabilidad de las operaciones.

Como empresa global, entendemos que nuestra responsabilidad es

realizar nuestros mayores esfuerzos para minimizar o revertir el impacto en materia de generación de emisiones y por ello, nos encontramos avanzando en implementación de medidas de mitigación que nos permitan lograr un 35% de reducción al 2025 y un 55% al año 2030, con respecto al año base 2017.

Nuestro compromiso es Cero Emisión Neta al año 2050 o anterior.

OBJETIVO CORPORATIVO

Contribuir a evitar el incremento de la temperatura global por encima de 1,5°C para 2050. Aspiramos a reducir nuestras emisiones absolutas de CO₂e, alineados con la ciencia climática y alcanzar niveles menores a 180 mil tCO₂e al 2025. Nos encaminamos a la Cero Emisión al 2050.



META 2025

35% reducción de emisiones absolutas de CO₂e en alcances 1, 2 y 3, con respecto al año base 2017

Año Base 2017:
271 mil tCO₂e
(Chile)

RUTA SBT 2025
Considera reducciones a una tasa de 4,2% anual entre 2017 y 2025, es decir, 33,6%

Meta 2025
180
Mil tCO₂e
(Alcance 1,2 y3)



IMPACTOS ESPERADOS



ACCIÓN CLIMÁTICA

La iniciativa en torno a la reducción de emisiones de CO₂e es de larga data en Viña Concha y Toro.

La primera medición de huella de carbono se realizó en el año 2007, siendo una de las primeras empresas chilenas en medir su huella. Desde entonces este indicador se mide anualmente, utilizando la metodología GhG Protocol. Se utiliza la herramienta de international Wine Carbon Calculator y además los cálculos son verificados externamente por tercera parte independiente.



ACCIÓN POR EL CLIMA
META 13.2
Incorporar medidas relativas al cambio climático en las políticas, estrategias y planes.

IMPACTO 2025
95 mil
tCO₂e evitadas
en 2025

IMPACTO 2025
400 mil
tCO₂e evitadas
Entre 2021 y 2025

MÉTRICA BASE Y METAS

AÑO BASE
2017

271
Mil tCO₂e emitidas

2021
181
mil ton CO₂e emitidas

33%
REDUCCIÓN TOTAL
HUELLA DE CARBONO

49%
reducción de
emisiones directas
de huella de carbono

30%
reducción de emisiones
indirectas de nuestra
cadena de
abastecimiento

636 grs CO₂e
por botella desde
viñedo a destino final



2022
178
mil ton CO₂e emitidas

35%
REDUCCIÓN TOTAL
HUELLA DE CARBONO

46%
reducción de
emisiones directas
de huella de carbono

31%
reducción de emisiones
indirectas de nuestra
cadena de
abastecimiento

594 grs CO₂e
por botella desde
viñedo a destino final



HOJA DE RUTA 2021-2025



20
21

Medición de huella de carbono, generación de alternativas de reducción basadas en envases y embalajes. Reducción de emisiones en 17% respecto al año 2017.



20
23

Medición de huella de carbono, Inicio actualización de nuevas metas de reducción basadas en la ciencia a nivel holding, TCFD 2023, Net Zero Standard y capturas biogénicas. Reducción de emisiones en 25% respecto al año 2017. Grupo Líder de Acción Climática.



20
25

Medición de huella de carbono, generación de alternativas de reducción basadas en envases, embalajes, insumos y capturas biogénicas. Reducción de emisiones en 35% respecto al año 2017.



20
22

Medición de huella de carbono, implementación de alternativas de reducción. Reducción de emisiones en 21% respecto al año 2017.



20
24

Medición de huella de carbono, generación de alternativas de reducción, medición de capturas de bosques naturales e incorporación de los resultados de capturas de suelos. Reducción de emisiones en 30% respecto al año 2017.



Meta 2025

35% reducción de emisiones absolutas de CO₂e en alcances 1, 2 y 3, con respecto al año base 2017.

Año Base 2017:
271 mil tCO₂e (Chile)

ACCIÓN CLIMÁTICA

METAS ANUALES

	ACCIONES	META	KPI	Avance Esperado	Avance Real	% Avance Anual
2021	Generación de alternativas de reducción de emisiones basadas en envases y embalajes a través del Programa Proveedores SBT2025.	Medición Huella de Carbono	% avance huella de carbono	100%	100%	
		Reducción de 17% de emisiones totales	% reducción respecto a 2017	17% (225 mil tCO2e)	33% (181 mil tCO2e)	
2022	Generación de alternativas para reducción de emisiones de equipos y maquinaria. Inicio Rol del Carbono Biogénico: Inicio de Estudio Carbono en Bosques y Suelos. Alternativas para reducción de peso en packaging. Inicio actualización de nuevas metas de reducción basadas en la ciencia a nivel holding.	Medición Huella de Carbono	% avance huella de carbono	100%	100%	
		Reducción de 21% de emisiones totales	% reducción respecto a 2017	21% (214 mil tCO2e)	35% (178 mil tCO2e)	
2023	Medición de la huella de carbono, incorporando emisiones de filiales productivas. Actualización de metas basadas en la ciencia, aplicando SBTi a nivel holding. Actualización y publicación de resultados de TCFD 2023, aplicación del estándar Net Zero de SBTi y aplicación de la guía para sector FLAG en el proceso de actualización. Incorporación de carbono biogénico (captura de bosques naturales). Desarrollo de Grupo Líder de Acción Climática.	Medición Huella de Carbono	% avance huella de carbono	100%		
		Reducción de 25% de emisiones totales	% reducción respecto a 2017	25% (203 mil tCO2e)		
2024	Medición de la huella de carbono nivel holding. Avances sobre las metas establecidas y reporte de acuerdo a estándares MRV para avances SBT. Medición de capturas de bosques naturales e incorporación de los resultados de capturas de suelos. Incorporación a iniciativa internacional.	Medición Huella de Carbono	% avance huella de carbono	100%		
		Reducción de 30% de emisiones totales	% reducción respecto a 2017	30% (191 mil tCO2e)		
2025	Implementación de proyectos de reducción para insumos, envases, embalajes y captura en suelos.	Medición Huella de Carbono	% avance huella de carbono	100%		
		Reducción de 35% de emisiones totales	% reducción respecto a 2017	35% (180 mil tCO2e)		

CONTRIBUCIÓN A LOS ODS



El programa Acción Climática de Viña Concha y Toro nos impulsa a un camino de reducción basado en la ciencia, con 35% de reducción al 2025 y 55% al año 2030, con respecto al año base 2017. Estas reducciones son las que la ciencia climática respalda como mecanismo para contribuir de manera efectiva a evitar los impactos del cambio climático.

La compañía está encaminada hacia la Cero Emisión Neta.



2022 CARBONO BIOGÉNICO

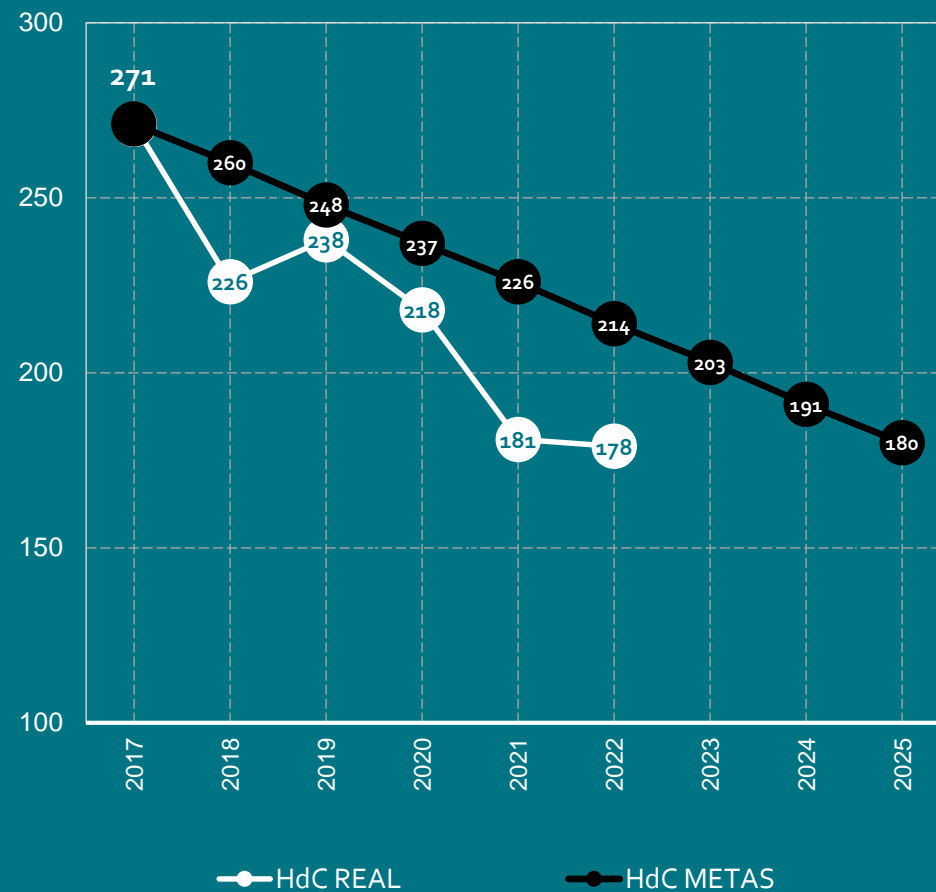
Se comenzó a evaluar el rol de la captura de carbono en los activos biológicos de la compañía. Se generó por primer año la medición de la captura de carbono en los bosques naturales de la compañía, lo cual entregó como resultado la captura de **10.500 ton CO₂e al año**. Esta medición permite confirmar la contribución de las soluciones basadas en la naturaleza como mecanismo de mitigación y adaptación. La compañía continuará realizando esta medición y su verificación de tercera parte independiente.

Adicionalmente, gracias al esfuerzo realizado por los proveedores de la compañía y su compromiso con la reducción de emisiones, fue posible mantener el 30% de reducción de emisiones, a pesar del incremento en producción.

Las emisiones unitarias, se redujeron en un 6,6% respecto al año anterior, tasa mayor a la propuesta por SBTi que propone 4,2% anual.

IMPACTOS ALCANZADOS

CONCHA Y TORO
HUELLA DE CARBONO REAL V/S METAS SBTi
2017 - 2025
(Miles de tonCO₂e)





Avance Programa Acción Climática 2022

100%

La medición del inventario de emisiones basado en la metodología de Greenhouse Gas Protocol del World Resources Institute es una de las primeras iniciativas implementadas por la Gerencia de sustentabilidad, iniciándose en el año 2007.

Desde esa fecha, la medición se realiza anualmente y es un complemento clave a la gestión de reducción de emisiones, la cual se ha concretado de manera exitosa. Desde 2011, la compañía ha logrado reducir la huella de carbono absoluta en casi 50%.

Desde el establecimiento de la meta basada en la metodología Science Based Targets (2017), se ha generado un trabajo minucioso de mitigación que ha generado buenos resultados. El objetivo era alcanzar 180 mil toneladas de CO₂e de emisión y en 2023 la compañía generó 178 mil tonCO₂e, logrando sobrepasar su meta de emisión 2025. Estos esfuerzos se han focalizado en energía y en trabajo permanente con la cadena de abastecimiento.

A contar de 2022, el foco de acción climática estará puesto en continuar con medidas de mitigación y a la vez, relevar el rol de los activos biológicos en la captura de carbono. Esto considera comenzar a incorporar las capturas anuales realizadas por suelos y bosques de la compañía, los cuales juegan un rol central como sumideros naturales.

Detalles de sobre el Programa se encuentran en el Informe:

"Programa Acción Climática 2022"

An aerial photograph of a river valley. The river is a vibrant blue-green color, winding through a valley with steep, forested hillsides. On the left side, there are several rectangular plots of green vineyards. A dirt road runs along the edge of the vineyards. The river has several meanders and sandy banks. The overall scene is a mix of natural beauty and agricultural activity.

05

SOLUCIONES
BASADAS EN LA
NATURALEZA

PROGRAMA SOLUCIONES BASADAS EN LA NATURALEZA



El Programa **Soluciones Basadas en la Naturaleza** busca generar un cambio transformador en la forma en que la compañía se relaciona con su entorno natural en los viñedos.

Los viñedos son superficies productivas que se insertan en los ecosistemas naturales. La compañía comprende que esta convivencia debe realizarse con cuidado y respeto, ya que todo lo que sea gestionado de mala manera puede generar una repercusión negativa en la naturaleza.

El ecosistema natural no entiende de barreras. Por ello, la forma en que la compañía busca relacionarse con su

entorno es propiciando la integración y el cuidado mutuo.

Por una parte, los viñedos entregan servicios ecosistémicos a la naturaleza, por ejemplo como zonas de alimentación y anidación para aves. Así también el entorno natural provee de servicios ecosistémicos al viñedo, por ejemplo los bosques aportan a la regulación del ciclo hídrico en las cuencas.

Así, la naturaleza y el viñedo se integran generando un solo ecosistema agrícola, el cual la compañía busca regenerar.

OBJETIVO CORPORATIVO

Regenerar la vida en el ecosistema de bosques y viñedos, a través de prácticas que favorezcan la mejora de las condiciones naturales.



META 2025

100% de nuestra superficie con prácticas regenerativas en suelo, biodiversidad de flora, fauna y bosques naturales.



Meta 2025
100%
de la superficie
con prácticas
regenerativas
implementadas
(14 mil hectáreas)

IMPACTOS ESPERADOS



SOLUCIONES BASADAS EN LA NATURALEZA

A través de este programa la compañía busca implementar prácticas regenerativas para suelos, flora, fauna y bosques en todas nuestra superficie de terrenos, tanto viñedos como bosques naturales.

A través de la gestión sostenible de todos los tipos de bosques, reflejada en la certificación FSC de manejo forestal sostenible, aseguramos la conservación de 4.272 hectáreas de bosque nativo y buscamos incrementar la forestación con especies nativas ayudando a evitar la deforestación.

Con la finalidad de incrementar la biodiversidad en los viñedos y aportar a la recuperación de hábitats naturales, la compañía ha implementado prácticas regenerativas para fauna, tales como instalación de huertos polinizadores, casas nido para aves, charcos y bebederos para mamíferos de baja escala. Así, se busca generar impacto positivo en el planeta,

ayudando a incrementar la biodiversidad de los ecosistemas, restaurando condiciones naturales. Anualmente se realizan inventarios de biodiversidad a través de la técnica de ADN para evaluar el estado de la naturaleza.

Además, la compañía se ha propuesto ir al rescate genético de las especies arbóreas del bosque nativo de Chile. Para ello, se trabaja en conjunto con la Corporación Nacional Forestal de Chile en un ciclo completo de aseguramiento para la naturaleza. El ciclo se inicia con la recolección de semillas nativas, las cuales son posteriormente sembradas en los viveros de la compañía y una vez que cuentan con un tamaño apto, se trasladan a terreno y son plantadas en formato de voluntariado interno y con empresas especialistas externas. Parte de los árboles nativos también son donados a las comunidades vecinas.

ODS.15 VIDA DE ECOSISTEMAS TERRESTRES



META 15.2

Promover la puesta en práctica de la gestión sostenible de todos los tipos de bosques, detener la deforestación, recuperar los bosques degradados y aumentar considerablemente la forestación y reforestación a nivel mundial.



META 15.5

Adoptar medidas urgentes y significativas para reducir la degradación de los hábitats naturales, detener la pérdida de biodiversidad.



META 15.6

Promover la participación justa y equitativa en los beneficios derivados de la utilización de los recursos genéticos y promover el acceso adecuado a esos recursos.



Desde 2020, la compañía cuenta con un voluntariado corporativo para forestación denominado "Manos a la Tierra", cuya finalidad es involucrar a nuestra gente en la regeneración de los bosques naturales.

HOJA DE RUTA 2021-2025



20
21

Prácticas Regenerativas para flora, fauna y suelos en viñedos. Inicio del programa de propagación en viveros de la compañía. Plantación de árboles nativos. Primer monitoreo de biodiversidad.



20
23

Prácticas Regenerativas para flora, fauna y suelos en viñedos. Propagación de árboles nativos en nuestros viveros. Árboles nativos plantados en fundos. 2 monitoreos de biodiversidad.



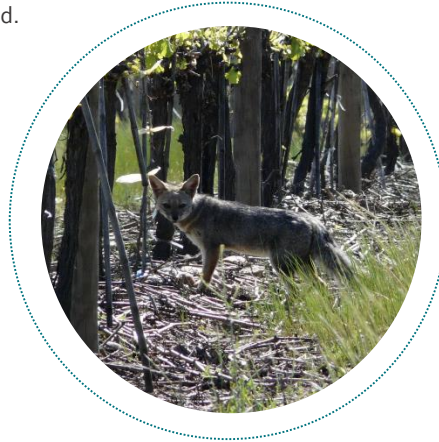
20
25

Prácticas Regenerativas para flora, fauna y suelos en viñedos. Propagación de árboles nativos en nuestros viveros. Árboles nativos plantados en fundos. 2 monitoreos de biodiversidad.



20
22

Prácticas Regenerativas para flora, fauna y suelos en viñedos. Propagación de árboles nativos en nuestros viveros. Árboles nativos plantados en fundos. 2 monitoreos de biodiversidad.



20
24

Prácticas Regenerativas para flora, fauna y suelos en viñedos. Propagación de árboles nativos en nuestros viveros. Árboles nativos plantados en fundos. 2 monitoreos de biodiversidad.



**Meta
2025**

100% de la superficie con prácticas regenerativas implementadas

SOLUCIONES BASADAS EN LA NATURALEZA

METAS ANUALES

	ACCIONES	META	KPI	Avance Esperado	Avance Real	% Avance Anual
2021	Prácticas regenerativas en suelos consideran el manejo de la superficie entre las hileras para evitar la compactación, aplicación de compost, uso de fertilizantes verdes, entre otros. Implementación de huertos polinizadores para atracción de enemigos biológicos, casas nido, perchas en Fondos Fase 1 (15 fondos en Chile).	15 fondos con prácticas	# fondos	15	15	100%
		5.500 árboles plantados	#árboles	5.500	5.500	
		1 Monitoreo biodiversidad	#monitoreos	1	1	
2022	Prácticas Regenerativas para suelos, flora, fauna y suelos en Fondos Fase 2 (15 fondos). Propagación de árboles nativos en viveros y plantación de árboles nativos en fondos de la compañía. Monitoreos de biodiversidad a través de técnica de ADN implementados.	15 fondos con prácticas	# fondos	15	15	100%
		20 mil árboles propagados	#árboles	20 mil	18 mil	
		6.400 árboles plantados	#árboles	6,4 mil	12.434	
2023	Prácticas Regenerativas para suelos, flora, fauna y suelos en Fondos Fase 3 (15 fondos). Propagación de árboles de especies nativas en viveros y plantación de árboles nativos en fondos de la compañía. Monitoreos de biodiversidad a través de técnica de ADN implementados. Preauditoría de prácticas regenerativas.	15 fondos con prácticas	# fondos	15		
		20 mil árboles propagados	#árboles	20 mil		
		6.400 árboles plantados	#árboles	6,4 mil		
2024	Segunda ronda de aplicación de prácticas regenerativas para suelos, flora, fauna y suelos en Fondos Fase 1, 2 y 3 (15 fondos). Propagación de árboles de especies nativas en viveros y plantación de árboles nativos en fondos de la compañía. Monitoreos de biodiversidad a través de técnica de ADN implementados. Monitoreo externo de la implementación de prácticas regenerativas en fondos.	45 fondos con prácticas	# fondos	45		
		20 mil árboles propagados	#árboles	20 mil		
		6.400 árboles plantados	#árboles	6,4 mil		
2025	Tercera ronda de aplicación de prácticas regenerativas para suelos, flora, fauna y suelos en Fondos Fase 1, 2 y 3 (15 fondos). Propagación de árboles de especies nativas en viveros y plantación de árboles nativos en fondos de la compañía. Monitoreos de biodiversidad a través de técnica de ADN implementados. Monitoreo externo de la implementación de prácticas regenerativas en fondos.	45 fondos con prácticas	# fondos	45		
		20 mil árboles propagados	#árboles	20 mil		
		6.400 árboles plantados	#árboles	6,4 mil		
		2 Monitoreos biodiversidad	#monitoreos	2		

CONTRIBUCIÓN A LOS ODS



El rol de la naturaleza es fundamental para la actividad agrícola. Nuestros campos conviven día a día con el entorno natural y por ello, buscamos potenciarlo y regenerarlo a través del Programa Soluciones Basadas en la Naturaleza

TARGET 15-2



END DEFORESTATION AND RESTORE DEGRADED FORESTS

2021

Proyecto eBioAtlas: A través de este proyecto, se comenzó a trabajar de manera sistemática en la línea de biodiversidad. En años anteriores, la compañía había realizado inventarios de línea base de biodiversidad, por lo tanto en 2021 se realizó una actualización utilizando la avanzada técnica de ADN para la identificación de especies.

A través de este proyecto, los datos no sólo están siendo de beneficio para la compañía, sino que también se comparten con la organización IUCN para contribuir a la generación de grandes bases de datos de especies y sus patrones de migración producto del cambio climático.

Para maximizar su impacto, la base de datos será de libre acceso para usuarios no comerciales y estará diseñada para interactuar con la Lista Roja de la IUCN y otras bases de datos medioambientales nacionales y mundiales, incluido el Global Biodiversity Information Facility (GBIF).

Más información: www.ebioatlas.org

TARGET 15-5



PROTECT BIODIVERSITY AND NATURAL HABITATS

2022

Coberteras de Suelos: Uno de los ámbitos de aplicación de prácticas regenerativas corresponde a los suelos. Los cultivos entrehilera sirven para protección de suelos, para movilizar nutrientes, mejorar la estructura, evitar la compactación. Esta práctica ya se está implementando en 22 fundos de la compañía y, dados sus positivos resultados, se continuará generando avance a mayor superficie de viñedos

Durante 2021 y 2022 las coberteras más utilizadas fueron las de mostaza, gramíneas y arvejas.

TARGET 15-6



PROMOTE ACCESS TO GENETIC RESOURCES AND FAIR SHARING OF THE BENEFITS

IMPACTOS ALCANZADOS

SBN		2021	2022	Acumulado	2025
FUNDOS INCORPORADOS	#	15	15	30	46
SUPERFICIE TOTAL (Bosques y viñedos)	Ha	7.678	6.573	14.251	17.246
AVANCE	%	45%	38%	83%	100%
FAUNA					
Huertos Polinizadores	#	10	5	15	50
Casas Nidos	#	121	105	226	500
Perchas	#	70	0	70	250
Charcos	#	10	9	19	50
Bebederos	#	146	120	266	500
FLORA Y BOSQUES					
Forestación Nativa	# arboles	5.444	12.434	17.878	30.000
Producción de árboles en viveros	# mil arboles	22	18	40	80
Inventarios de Biodiversidad	# fundos	1	2	3	9
Bosque Nativo FSC	ha	4.272	4.272	4.272	4.272
SUELO					
Cobertura entre hilera	# fundos (20%)	9 (20%)	22 (48%)		46
Superficie Cobertera	ha	Piloto	370		-
Superficie Viñedos Fundos	ha	3.025 (32%)	5.607 (60%)		9.415



Avance Programa
Soluciones Basadas en
Naturaleza
2022

100%

En 2022, se logró avanzar de manera integral con todas las componentes del programa.

Se integraron 15 nuevos fundos de todos los valles de la compañía en Chile. Esto, sin dejar atrás los fundos de la Fase 1 – 2021, con los cuales se siguió profundizando en las acciones regenerativas.

Se realizaron 2 inventarios de biodiversidad en los fundos Villa Alegre y Peumo, los cuales mostraron que la riqueza biológica se ha mantenido en condiciones saludables. Estas actividades también se realizan en formato de voluntariado, haciendo participar a nuestra gente.

Como resultado de la alianza con la Comisión Nacional Forestal de Chile, se realizaron actividades como recolección de semillas nativas, las cuales se siembran en los viveros de la compañía, cifra que alcanzó a 18 mil árboles este año. Estos árboles se plantan en los fundos y también se comparten con las comunidades cercanas.

Detalles de sobre el Programa se encuentran en el Informe:
"Programa Soluciones Basadas en la Naturaleza 2022"

RESUMEN GESTIÓN 2022

05

AVANCES 2022

ESTRATEGIA DE SUSTENTABILIDAD CORPORATIVA



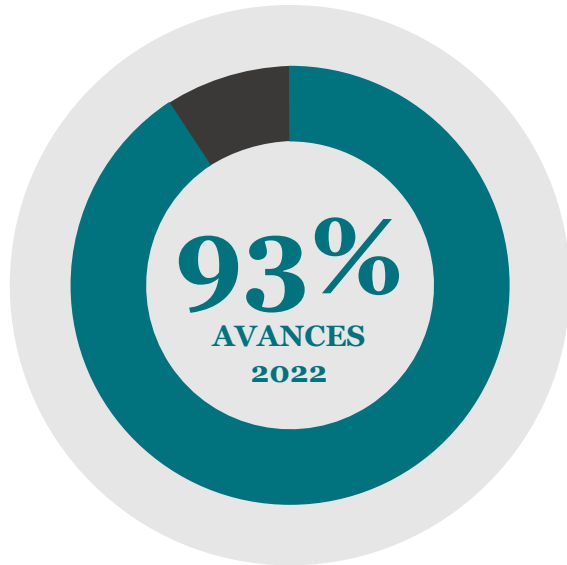
El presente Informe de Impactos presenta los avances de Viña Concha y Toro respecto a la Estrategia de Sustentabilidad Corporativa 2025.



Las metas que la compañía ha comprometido están planteadas a 2025, con metas anuales que se presentan en las respectivas hojas de ruta. Estas metas son anualmente monitoreadas de manera que se garantice su cumplimiento.



Con respecto a las metas planteadas para el año 2022, se logró un cumplimiento de 93%. Es importante destacar que los avances no alcanzados durante el año son necesarios para alcanzar las metas a 2025, por lo tanto durante el siguiente período se continúa avanzando en ellas, de manera de lograr el objetivo propuesto.



10 COMPROMISOS

DESCORCHA UN FUTURO MEJOR

PILARES	Meta 2025	Avances 2022
CONSUMIDORES De Principio a Fin	100% de nuestras marcas estratégicas, comunicando atributos de sustentabilidad y promoviendo el consumo responsable.	89%
CLIENTES Closer to Our Markets	30 de nuestros clientes principales, incorporados al Programa "Closer to Our Markets", generando trabajo colaborativo con el retail.	83%
PROVEEDORES Abastecimiento Responsable	Programa de Abastecimiento Responsable 100% implementado, basado en elementos éticos y profundizando en cambio climático con 30 de los principales proveedores de <i>packaging</i> .	92%
NUESTRA GENTE Sano, Diverso y Feliz	Programa "Sano Diverso y Feliz" 100% implementado, basado en 3 elementos clave para la gestión de personas: diversidad, bienestar y prevención de alcohol y drogas	95%
COMUNIDAD Ciudadanía Corporativa	100% de las comunidades locales y globales que la compañía integra, con iniciativas de aporte al emprendimiento, empoderamiento y la educación.	100%
NUESTRO PLANETA	10% reducción del consumo de agua por botella, respecto a 2020.	69%
Cero Desperdicio de Agua	50% reducción del consumo de combustible fósil en nuestras instalaciones, respecto a 2020.	100%
Independencia Fósil	100% de las categorías de residuos con alternativas de upcycling.	100%
Innovación Circular	35% reducción de emisiones de CO ₂ e según la ciencia climática, con respecto al año base 2017.	100%
Acción Climática	100% de nuestra superficie de viñedos con prácticas regenerativas en suelo, biodiversidad de flora, fauna y bosques nativos.	100%



ESTRATEGIA DE SUSTENTABILIDAD CORPORATIVA

DESCORCHA UN FUTURO MEJOR

INFORME DE IMPACTOS

2022

VIÑA CONCHA Y TORO

— FAMILY OF NEW WORLD WINERIES —

